

AGROVALLBONA

Estudi d'implantació i viabilitat

Coordina:

Eines per la Dinamització
Local Agroecològica
arran de terra

Promou:

consorcibesòs
● ● ● ●

Febrer 2019

Índex

1. Introducció.....	3
1.1 Entitats participants.....	4
2. Context.....	6
2.1 Àmbit territorial.....	6
2.2 Antecedents.....	7
3. Objectius del projecte.....	8
4. Metodologia.....	9
4.1 Dinamització Local Agroecològica i Economia Social i Solidària.....	9
4.2 Eines metodològiques.....	9
5. Àmbits d'actuació.....	11
5.1 La Ponderosa.....	11
5.2 Granja del Ritz.....	12
6. AgroVallbona: Agroecologia i Economia Social.....	13
6.1 Àrees d'activitat.....	13
6.2 Model de gestió.....	14
6.2.1 Òrgans de govern.....	15
6.2.2 Conveni de cessió.....	17
7. Àrees.....	20
8. Producció professional d'hortalisses ecològiques.....	21
9. Horts veïnals i socials.....	30
10. Comercialització.....	49
11. Espai comunitari de dinamització agroecològica.....	62
12. Espai de cuina i obrador compartit.....	80
13. Operativització del projecte.....	91
14. Finançament.....	93

1. Introducció

AgroVallbona és un projecte orientat a millorar les condicions de vida de les veïnes del barri de Vallbona i del conjunt de la ciutat de Barcelona per mitjà de la inserció sociolaboral i la promoció de l'Agroecologia (en endavant, Ae) i l'Economia Social i Solidària (en endavant, ESS). El projecte es basa, per una banda, en la defensa i la valorització de La Ponderosa, un dels últims espais agraris de Barcelona i, per altra banda, en la rehabilitació de l'antiga Granja del Ritz, on es proposa emplaçar un Espai comunitari de dinamització agroecològica. Inclou, a més, actuacions de naturalització del barri. Tingut en compte en el seu conjunt, AgroVallbona exemplifica l'aposta de Barcelona per la transició agroecològica: la transició vers un sistema alimentari metropolità més sa, més just i més sostenible.

AgroVallbona és un **projecte de promoció integral de l'Ae i l'ESS** que inclou cinc àrees diferents d'activitat independents però complementàries i interconnectades:

- producció professional d'hortalisses ecològiques;
- horts socials i veïnals ecològics;
- comercialització per mitjà de circuits curts d'aliments de proximitat i ecològics;
- espai de cuina i obrador compartit d'aliments de proximitat i ecològics;
- espai comunitari de dinamització agroecològica.

El present document té com a objectiu aprofundir i concretar les activitats que acollirà aquest projecte, desenvolupant el seu potencial transformador, el seu model de gestió i viabilitat, i plantejant una interrelació estreta entre els espais de la Ponderosa i la Granja del Ritz, per tal de promoure el seu caràcter dinamitzador del barri a nivell social, ocupacional i comunitari.

Aquest estudi, que se situa en fase de preprojecte, recull els principals aspectes contextuais del territori de Vallbona i Zona Nord de Barcelona, així com els seus antecedents de treball; els objectius, metodologia i àmbit d'actuació que comprèn; la descripció de la proposta global d'AgroVallbona i de les seves cinc àrees d'activitat; un recull de les possibles fonts de finançament per fer possible el desenvolupament del projecte; i recomanacions sobre les fases de treball necessàries per dur a terme el projecte.

1.1 Entitats participants

Aquest estudi ha estat elaborat per mitjà del treball col·laboratiu i gràcies a una coordinació estreta entre diferents entitats professionals que són expertes en les diferents àrees d'actuació que inclou el projecte global d'AgroVallbona. La posada en comú de l'expertesa de cada una ha servit per dissenyar un projecte integral i resilient que promou les complementaritats i interrelacions entre les diferents àrees d'activitat, que té en compte els aspectes clau en relació a la instal·lació i el desenvolupament de les les diferents àrees d'activitat, i que tracta d'anticipar-se a les possibles dificultats que puguin sorgir a nivell normatiu, organitzatiu i econòmic.

A continuació, fem una breu descripció d'aquestes entitats i de les seves aportacions a la proposta:

- **Arran de terra.** Entitat que treballa en els àmbits agroalimentari i del desenvolupament local des de la perspectiva de l'Ae i la Sobirania Alimentària. Arran de terra ha desenvolupat la proposta de projecte global, model de gestió, fonts de finançament i fases d'implementació, i ha assumit la coordinació de l'elaboració de la proposta.
Web: <https://www.arrandeterra.org/>
Contacte: Ana Corro (ana@arrandeterra.org) i Guillem Tendero (guillem@arrandeterra.org)
- **Arreu.** Cooperativa de tècnics que des del 2014 es dedica a l'acompanyament tècnic, formació i disseny de nous projectes productius agroecològics. Arreu ha desenvolupat la proposta per a l'àrea «producció professional d'hortalisses ecològiques» del present estudi.
Web: <http://www.arreu.bio/>
Contacte: Borja Camí borjacami@gmail.com
- **Calma.** Entitat dedicada a la creació de projectes transformadors per a la transició ecosocial i ètica, especialment vinculada a Nou Barris. Juntament amb l'Ortiga, Calma ha desenvolupat la proposta per a l'àrea «horts socials i veïnals ecològics». A més, ha treballat en la cerca de finançament a nivell europeu pel projecte i la Zona Nord.
Contacte: Albert Rojas arojasgarcia@gmail.com
- **L'Ortiga.** Cooperativa agroecològica de segon grau dedicada a l'Ae, els circuits curts de comercialització i els projectes socials a través de l'horticultura i l'educació agroecològica. Juntament amb Calma, l'Ortiga ha desenvolupat la proposta per a l'àrea «horts socials i veïnals ecològics» del projecte.
Web: <http://www.lortiga.cat/>
Contacte: Alba Sánchez formacio@lortiga.cat

- **Menjador Ca la Rosa.** Cooperativa experta en elaboració de menús ecològics, locals i sans per a col·lectivitats, especialment pels infants. Menjador Ca la Rosa ha desenvolupat la proposta per a l'àrea «espai de cuina i obrador compartit d'aliments de proximitat i ecològics».
Web: <http://menjadorcalarosa.cat/>
Contacte: Rosa Batalla i Raül Torrent menjadorcalarosa@gmail.com
- **Quèviure.** Cooperativa distribuïdora majorista de consum responsable nascuda l'any 2013; coordina amb altres entitats el Cercle de Consum de Coòpolis, l'Ateneu Cooperatiu de Barcelona. Quèviure ha desenvolupat la proposta per a l'àrea «comercialització del producte per mitjà de circuits curts» del projecte.
Web: <https://www.queviure.cat/>
Contacte: Júlia Nogué (jnoguebatalle@gmail.com) i Marc Montaner (marc@queviure.cat)
- **Remenat.** Entitat dedicada al disseny de projectes agroecològics i comunitaris, amb especial incidència en la formació i els projectes de Dinamització Local Agroecològica. Remenat ha desenvolupat la proposta per a l'àrea «Espai comunitari de dinamització agroecològica».
Web: <https://www.remenat.org/>
Contacte: Arnau Pujol hortsipantes@gmail.com

2. Context

2.1 Àmbit territorial

El barri de Vallbona forma part de l'anomenada Zona Nord de Barcelona, al districte de Nou Barris. Es tracta d'un barri situat al nord-est de la ciutat, entre la serra de Collserola i les autopistes que enllacen Barcelona amb el Vallès i el riu Besòs. Vallbona està especialment connectada amb el barri de Can Sant Joan de Montcada i Reixac, punt de referència quant a serveis per al veïnat, al contrari que amb la resta de barris de Barcelona, dels quals està especialment aïllat a nivell de transport públic, accessos per carretera i per a vianants.

Pel barri de Vallbona passa també el **Rec Comtal**, canalització d'aigua amb mil anys d'història que fins al segle XIX va ser un dels principals abastidors d'aigua de la ciutat. Ara, emblema reivindicat pel veïnat, rega l'hort professional de la Ponderosa, així com petites parcelles d'horts d'autoabastiment que es troben a banda i banda del Rec. Reservori de biodiversitat, constitueix un element imprescindible per a la presència de l'agricultura al barri i la ciutat.

A nivell sociològic, Vallbona és un barri amb un índex de vulnerabilitat social elevat respecte a Barcelona (8,49, 11^a posició¹), amb una població més jove que la mitjana de la ciutat i un percentatge d'atur d'un 12% el gener de 2019 segons dades de l'Idescat², 6 punts per sobre de la mitjana de Barcelona. Per tal de revertir l'elevada vulnerabilitat social d'aquests barris, s'ha elaborat un Pla de Barris de la Zona Nord destinat a millorar les condicions de vida de les persones que hi viuen, marc del que sorgeix el Pla Director de Vallbona, així com el present estudi.

El veïnat s'organitza en **col·lectius** com ara l'Associació de veïns i veïnes de Vallbona o l'associació ecoveïnal Vallbona Viu, que promou la regeneració ecosocial del barri. Per una altra banda, alguns dels projectes adreçats a contribuir a la millora de la vida de les persones del barri són Salut als barris (Agència de Salut Pública) o la Taula d'alimentació comunitària, amb potencial per reactivar-se i impulsar la dinamització de Vallbona.

1 Dades estretes de la «Diagnosi sobre el treball de cures a la Zona Nord de Nou Barris» elaborat per Barcelona Activa. Disponible a: <https://ajuntament.barcelona.cat/economia-social-solidaria/sites/default/files/Diagnosi%20sobre%20el%20treball%20de%20cures%20a%20la%20Zona%20Nord%20de%20Nou%20Barris.pdf>

2 Accés obert a <http://www.bcn.cat/estadistica/catala/dades/barris/ttreball/atur/evolucio/pesatbar.htm>. Consultat el 24 de febrer de 2019.

2.2 Antecedents

Per a l'elaboració d'aquest informe s'ha emprat com a referència una sèrie d'estudis previs dedicats a la millora del barri de Vallbona i, més específicament, el projecte AgroVallbona realitzat per la Fundació Solidaritat de la UB. Els documents als que fem al·lusió i amb els quals compartim una visió estratègica són els següents:

- **Pla Director de Vallbona** (*Annex 1*)

Redactat pel Consorci del Besòs amb l'objectiu de desenvolupar les línies de treball estratègiques per a la millora de Vallbona en un mitjà termini, és el marc del desenvolupament del present estudi. El Pla Director engloba quatre eixos (Connectors verds i agricultura, Usos, Connectivitat i mobilitat i Patrimoni) entesos com els pilars de les intervencions que es plantegen al barri, amb vocació d'esdevenir un referent en agricultura urbana. AgroVallbona s'ha considerat l'eix central de la proposta, per la singularitat i el potencial de l'espai agrícola que alberga.

- **Estudi d'AgroVallbona de la Fundació Solidaritat de la UB** (*Annex 2*)

L'any 2017 la Fundació Solidaritat de la Universitat de Barcelona va elaborar un document sobre potencials usos de la Ponderosa i la Granja Ritz, centrat en les possibles actuacions vinculades amb l'activitat agropecuària, estudi ha servit com a base per a l'elaboració del present informe.

- **Proposta de recuperació de la Granja del Ritz de Vallbona Viu** (*Annex 3*)

L'any 2018, l'associació ecoveïnal Vallbona Viu va presentar un projecte de diagnosi i usos potencials de la Granja Ritz, considerant el seu valor patrimonial i ecològic i proposant-hi una sèrie d'usos ambientals oberts a la ciutadania.

Complementàriament a aquests documents que contenen propostes concretes i localitzades al barri de Vallbona, considerem que el projecte AgroVallbona té un abast de ciutat i metropolità. En aquest sentit, s'insereix en un marc estratègic global de les polítiques alimentàries i ecològiques de l'Ajuntament de Barcelona, marc en el que destaquen el [Pla d'Impuls de l'Economia Social i Solidària](#), l'[Estratègia d'Impuls de la Política Alimentària 2016 - 2019](#), el [Pla Clima 2018 - 2030](#), el [Pla del verd i de la biodiversitat de Barcelona 2020](#) i l'Estratègia d'Agricultura Urbana 2019 - 2030. També «[Reruralitzar Nou Barris des de l'Agroecologia i l'Economia Social i Solidària](#)» (2016), com a procés participatiu d'impuls de l'Ae i l'ESS al districte de Nou Barris, document que ha servit com a base per a nombroses accions de l'EIPA i altres intervencions comunitàries i municipals. Igualment, AgroVallbona compta amb un encaix metropolità a través de la Carta Alimentària Metropolitana, en vies d'elaboració, desenvolupada pel Pla Estratègic Metropolità de Barcelona. AgroVallbona té nombrosos punts de coincidència amb aquests plans estratègics i té vocació d'esdevenir una materialització dels seus trets i principis essencials.

3. Objectius del projecte

L'objectiu general al que respon el projecte AgroVallbona és **crear un espai de referència en Ae i ESS al barri de Vallbona i a la ciutat de Barcelona**. Aquest objectiu general es desglossa en tres objectius més específics:

1. Promoció de la Transició Agroecològica de la ciutat.

- Protegir i defensar els espais agrícoles de la ciutat, concretament La Ponderosa, especialment en una àrea eminentment urbana que compta amb escassos recursos agraris, reservoris de biodiversitat i activitat primària.
- Constituir una proposta integral de sistema agroalimentari transformador des de la perspectiva de l'Ae i la Sobirania Alimentària; integral en el sentit que inclou totes les baules de la cadena alimentària: producció, transformació, comercialització, consum, educació, formació, recerca i dinamització.
- Materialitzar estratègies municipals que impulsin criteris de sostenibilitat i justícia social a través d'un projecte concret que constitueixi un espai referent a la ciutat.

2. Dinamització comunitària de Vallbona i Zona Nord de Barcelona.

- Impulsar l'enxarxament i valorització d'entitats i iniciatives del teixit social de Vallbona i de la Zona Nord de Barcelona.
- Generar activitat socioeconòmica al barri de Vallbona, amb activitats obertes al veïnat que reforcin la seva identitat de barri sostenible.
- Promoure l'empoderament de col·lectius vulnerables del territori, millorant la seva autoestima, habilitats i recursos.

3. Creació d'ocupació sota els criteris de l'Economia Social, Solidària i Cooperativa.

- Mantenir els llocs de treball que ja existeixen actualment associats a l'activitat agrícola de La Ponderosa, i crear nous llocs de treball en el marc de la creació de noves empreses cooperatives que es funcionin d'acord amb els principis, els valors i les pràctiques de l'ESS.
- Desenvolupar circuits formatius prelaborals adreçats a col·lectius vulnerables i aturats de llarga durada com a primer pas cap a la seva inserció laboral.

4. Metodologia

4.1 Dinamització Local Agroecològica i Economia Social i Solidària

Per tal d'assolir els objectius presentats en el capítol 3, proposem emmarcar el projecte global d'AgroVallbona en els paradigmes de la Dinamització Local Agroecològica (DLAe) i l'Economia Social, Solidària i Cooperativa (ESS).

La **Dinamització Local Agroecològica** és una estratègia innovadora de desenvolupament local que treballa en la promoció de la sostenibilitat, la salut i la justícia en els sistemes alimentaris i les comunitats locals. Per fer-ho, fa servir una sèrie d'eines metodològiques que posen al centre la participació dels agents locals en la definició i la implementació de les noves estratègies de desenvolupament local de base agroecològica.

L'**Economia Social, Solidària i Cooperativa** és un model de creació d'economia basada en principis respectuosos amb les persones, el medi ambient i els territoris, per tal de satisfer les necessitats individuals i globals. En aquest sentit, defensa un model de funcionament basat en criteris democràtics, horitzontals i transparents.

4.2 Eines metodològiques

Malgrat l'interès de l'equip de treball en conèixer més profundament les opinions i propostes del veïnat i de les entitats i persones del territori que podrien implicar-se en el projecte, en aquesta etapa de treball no ha estat possible treballar aquests aspectes en profunditat. Amb tot, considerem que és fonamental validar i enriquir la proposta de projecte global d'AgroVallbona amb les opinions i les propostes dels agents locals. En aquest sentit, **recomanem que en les següents fases de l'elaboració del projecte es posi més èmfasi en la participació de les entitats i les persones del territori**. Creiem que cal posar especial atenció a la necessitat de mantenir una comunicació fluida amb l'equip de professionals que actualment cultiva la finca de La Ponderosa; creiem que cal tenir molt en compte el paper que han jugat aquestes persones fins el dia d'avui en tant que garants del manteniment de l'espai in l'activitat agrícola que el Pla Director vol posar en valor.

El present informe s'ha elaborat en clau de fase de disseny preliminar del projecte d'AgroVallbona; en conseqüència, planteja una sèrie de línies de treball potencials per a la Ponderosa i la Granja del Ritz. Per elaborar la proposta s'han fet servir diverses eines de diagnosi que han servit per identificar els punts claus de la proposta i els seus principals condicionants i potencialitats. Aquestes eines han estat:

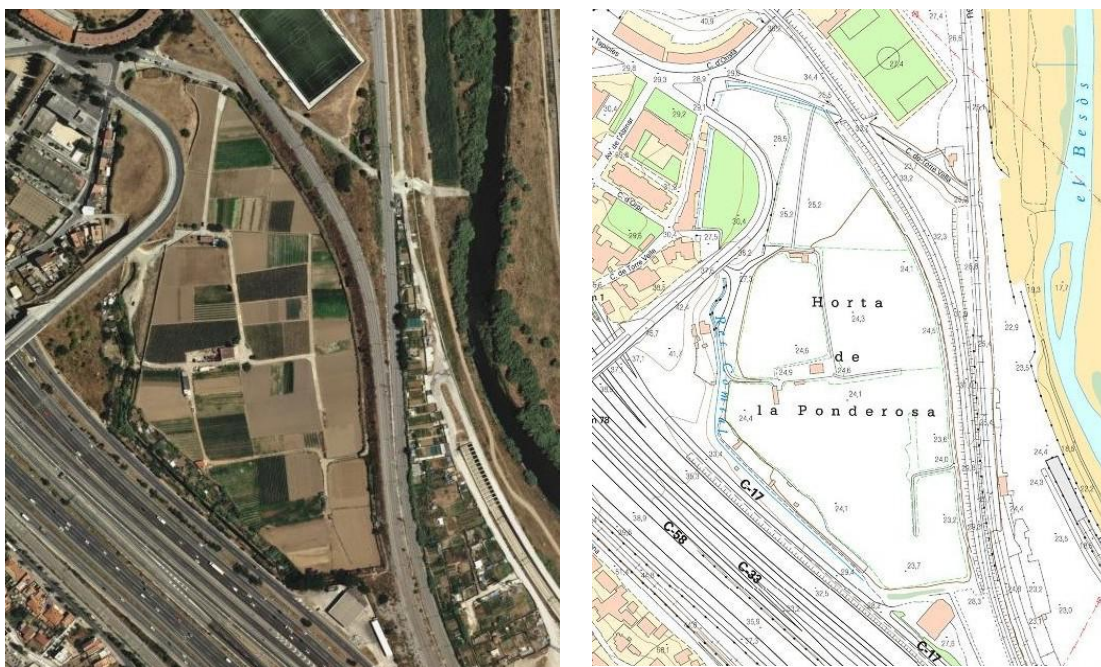
- **Consulta de documentació prèvia.**
- **Reunions de seguiment i coordinació amb el Consorci del Besòs.**
- **Reunions d'articulació municipal** amb les diferents àrees de l'Ajuntament de Barcelona vinculades amb la proposta, per tal de teixir aliances pel desenvolupament d'AgroVallbona.
- **Presència a la sessió participativa al barri de Vallbona** (19 de desembre 2018), per tal de conèixer de primera mà les impressions i visió del veïnat de Vallbona respecte a les millores que necessita el barri.

5. Àmbits d'actuació

La base territorial d'AgroVallbona, projecte d'impuls de l'Ae i l'ESS al barri de Vallbona, s'ubica essencialment en dos espais, la finca de la Ponderosa i la finca de la Granja del Ritz. Ambdues finques són punts de referència històrica i emocional de la població de Vallbona, que ha reivindicat la seva recuperació i manteniment com símbols del barri i del seu potencial agroambiental. Aquest projecte pretén defensar aquests espais vinculats amb la tradició agrícola de la ciutat i reactivar el seu ús agrosocial i ambiental a través de la dinamització comunitària i l'Ae.

5.1 La Ponderosa

La Ponderosa és una de les darreres finques agrícoles professionals de Barcelona, juntament amb Can Calopa (dedicada a la producció vinícola i la inserció sociolaboral) i Can Carlets (amb producció de mandarines). Està conformada per 5,4 ha hortícoles situades al barri de Vallbona, entre el riu Besòs, el Rec Comtal i la xarxa viària de Barcelona, i conreades sota un model agrícola convencional per un equip de treball que, fins a finals de 2018, estava liderat pel Senyor Ortuño, qui havia mantingut l'activitat hortícola de la finca des de 1951 fins la seva defunció, el desembre de 2018.



Imatge 1. Ortofoto i plànol topogràfic de la Ponderosa. Font: ICGC

Actualment, per la vora de la finca passa la canalització del Rec Comtal, que rega a manta La Ponderosa, amb una distribució parcel·lada dels conreus. Una petita part de la Ponderosa pertany a l'Ajuntament de Barcelona, tot i que es desconeix la propietat de la major part de la finca. Es considera que l'equip actual de treball i/o els hereus del Senyor Ortuño mantenen un tracte de paraula amb la propietat en virtut del qual fan ús de la finca. A nivell de planejament, la Ponderosa té una qualificació d'equipament en sòl urbanitzable, situació que requereix una revisió necessària per tal de protegir urbanísticament l'espai agrícola de la ciutat.

5.2 Granja del Ritz

L'antiga Granja Montserrat va ser construïda l'any 1920 i rebatejada com a Granja del Ritz a finals dels anys 40, quan la família propietària de l'Hotel Ritz de Barcelona la va comprar i la va mantenir en funcionament per tal d'abastir el restaurant de l'hotel. Des dels seus inicis, la finca va albergar la masia en la que vivien els masovers, quadres i corrals amb gallines, porcs i vaques i horts destinats a la venda i l'autoabastiment.

Actualment, la Granja està abandonada i els edificis s'han anat degradant al llarg dels anys, tot i que es conserva l'estructura original de la masia principal i les quadres. La finca ocupa 15.000 m², compta amb una superfície construïda de 2.600 m², i és de propietat municipal. Entitats com ara Vallbona Viu i altres col·lectius veïnals reivindiquen la seva rehabilitació i el seu ús com equipament agroambiental obert a la ciutadania.



Imatge 2. Ortofoto i plànol topogràfic de la Ponderosa. Font: ICGC

6. AgroVallbona: Agroecologia i Economia Social

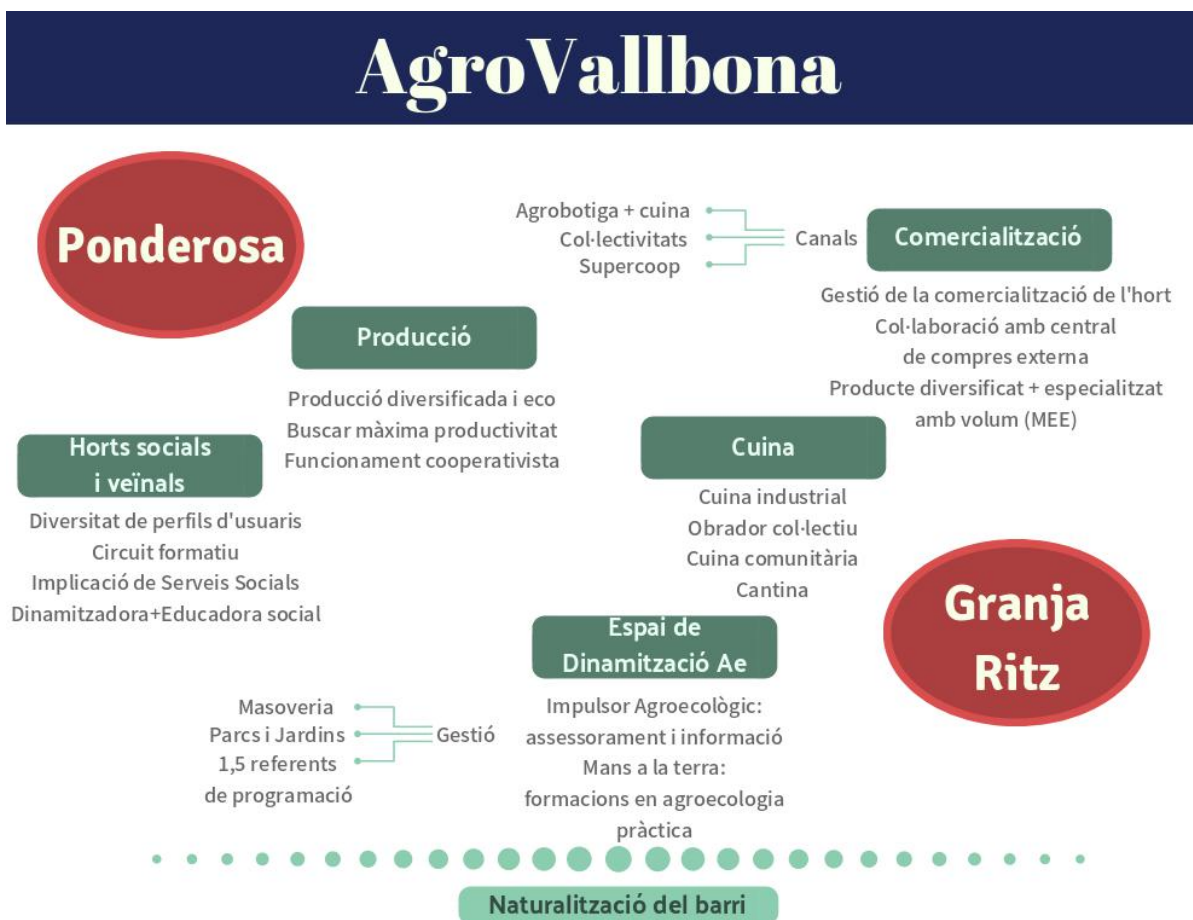
6.1 Àrees d'activitat

El projecte d'AgroVallbona pretén integrar els diferents àmbits de l'Ae i l'ESS per donar resposta a les necessitats del barri i de la ciutat, tot plegat per mitjà de la creació d'un ecosistema cooperatiu innovador basat en la interconnexió de les diferents baules que conformen el sistema agroalimentari. Així, des de la perspectiva de la Sobirania Alimentària, l'ESS i la perspectiva de gènere, es proposa que el projecte global d'AgroVallbona inclogui **cinc àrees d'activitat diferents i independents, però complementàries i interconnectades**.

A La Ponderosa es proposa, en primer lloc, conservar l'activitat de **producció professional d'hortalisses** que es desenvolupa actualment i, en segon lloc, es planteja a mig termini l'objectiu de promoure i acompanyar la seva transició vers l'Ae i l'ESS, per tal de garantir la seva viabilitat econòmica, ecològica i social a llarg termini, i per tal de reforçar la contribució de l'activitat a la transició agroecològica del barri i la ciutat. Per altra banda, a la mateixa finca de La Ponderosa es proposa incorporar un projecte d'**horts socials i veïnals ecològics** que ofereixi al barri i a la Zona Nord de la ciutat un espai de convivència i aprenentatge saludable i amb un marcat caràcter d'inclusió social i de sensibilització.

Complementàriament, i de forma interconnectada amb les activitats de La Ponderosa, es proposa que la Granja del Ritz albergui un **espai comunitari de dinamització agroecològica**; és a dir, un centre de referència dedicat a la formació, la sensibilització, l'educació i recerca en Ae i sistemes agroalimentaris transformadors que posaria èmfasi la dinamització comunitària de l'espai. A la Granja també es proposa desenvolupar un projecte de **comercialització per mitjà de circuits curts d'aliments de proximitat i ecològics** en el que tindrien protagonisme les hortalisses de la Ponderosa, i que comptaria amb una agrototiga i la distribució d'aliments de proximitat i ecològics a collectivitats de la ciutat. Per últim, es proposa que la Granja també albergui un **espai de cuina-obra compartit** que tindria, per una banda, una vessant professional que inclouria la distribució d'àpats agroecològics i el lloguer d'espais per a empreses dedicades a la petita transformació alimentària; i, per altra banda, una cuina comunitària.

L'explicació detallada dels elements que caracteritzen aquestes cinc àrees d'activitat, així com l'estudi de viabilitat associat a cadascuna d'elles, es presenten en el Capítol 7.



Imatge 3. Àrees d'activitat d'AgroVallbona

6.2 Model de gestió

Un cop posat en marxa, es proposa que el projecte global d'AgroVallbona funcioni en base a un model de **gestió comunitària** que es basi en els següents principis.

Principis de gestió comunitària

1. **Coordinació estreta entre les 5 àrees d'activitat d'AgroVallbona**, especialment entre les 3 que es desenvoluparan i conviuran a la Granja del Ritz i que compartiran espais, accessos i instal·lacions.
2. **Control democràtic del projecte**, per tal de garantir el seguiment i la governança compartida d'AgroVallbona, s'implementaran una sèrie de mecanismes com al Balanç

Comunitari (explicat al Capítol 6.2.2) l'establiment de convenis renovables, la creació d'òrgans de govern diferenciats i coordinats (desenvolupats a 6.2.1), etc.

3. **Inserció en el teixit local amb la participació activa del veïnat**, tant en la fase de disseny com durant el desenvolupament del projecte. Algunes eines per dur-ho a terme són:

- [Moneda REC](#), moneda digital ciutadana en funcionament als barris de l'Eix Besòs i destinada al foment de l'economia i comerç local.

- [Banc de Temps](#), sistema d'intercanvi d'habilitats, basat en la comptabilització d'hores de servei prestat i rebut.

- Espais de socialització, com a la cantina, el berenador, àrees de joc o espais de reunió.

- Programes d'intercanvi, com a l'[Ambiteca](#) de Sant Cugat, la xarxa d'intercanvi de roba promoguda per Rezero a les Aules Ambientals de Barcelona, etc.

4. **Dinamització i acompanyament de la participació comunitària**, a través de la creació de figures dinamitzadores dels horts, la cuina comunitària i la resta d'activitats del projecte i de la formalització d'òrgans de participació que requereixen la implicació de la ciutadania.

5. **Diversificació de les modalitats de gestió, manteniment i permanència en l'espai**, amb la implementació de fórmules de gestió i participació mixtes (professionals / voluntàries, monetàries / no monetàries, etc.). La proposta és diversificar i ampliar els agents i les figures que participen en el projecte: dinamitzadores, formadores, veïnes, masoveres, estudiants, treballadores de Parcs i Jardins, especialistes externs, usuàries de formacions ocupacionals, sòcies, voluntàries, etc.

El model de gestió comunitària que es proposa inclouria la participació tant de les empreses de l'ESS que gestionaran les diferents àrees d'activitat com de les administracions públiques i de les persones i entitats locals que es vulguin implicar en el projecte. La participació dels diversos agents que es vulguin implicar en el projecte es regularà i vehicularà per mitjà de la creació i el funcionament de **tres òrgans de govern** diferents amb els que comptarà el projecte: la coordinadora, la junta gestora i els equips de treball.

6.2.1 Òrgans de govern

- **La Coordinadora d'AgroVallbona**

Estaria composta per les entitats del territori i les administracions públiques que es vulguin implicar en el projecte, així com per les empreses o entitats de l'àmbit de l'ESS que gestionin les 5 àrees d'activitat que englobarà el projecte. La funció d'aquests òrgans seria dotar el projecte de legitimitat i arrelament social, comunitari i polític; definir els objectius i les directrius sociopolítiques del projecte; i vetllar pel compliment dels objectius i directrius esmentades.

- **Junta gestora.**

Estaria composta per representants de les empreses o entitats que gestionin les 5 àrees d'activitat del projecte. La seva funció seria promoure la coordinació, l'intercooperació, les sinergies i la retroalimentació entre les diferents àrees d'activitat, i entre les entitats que les gestionen.

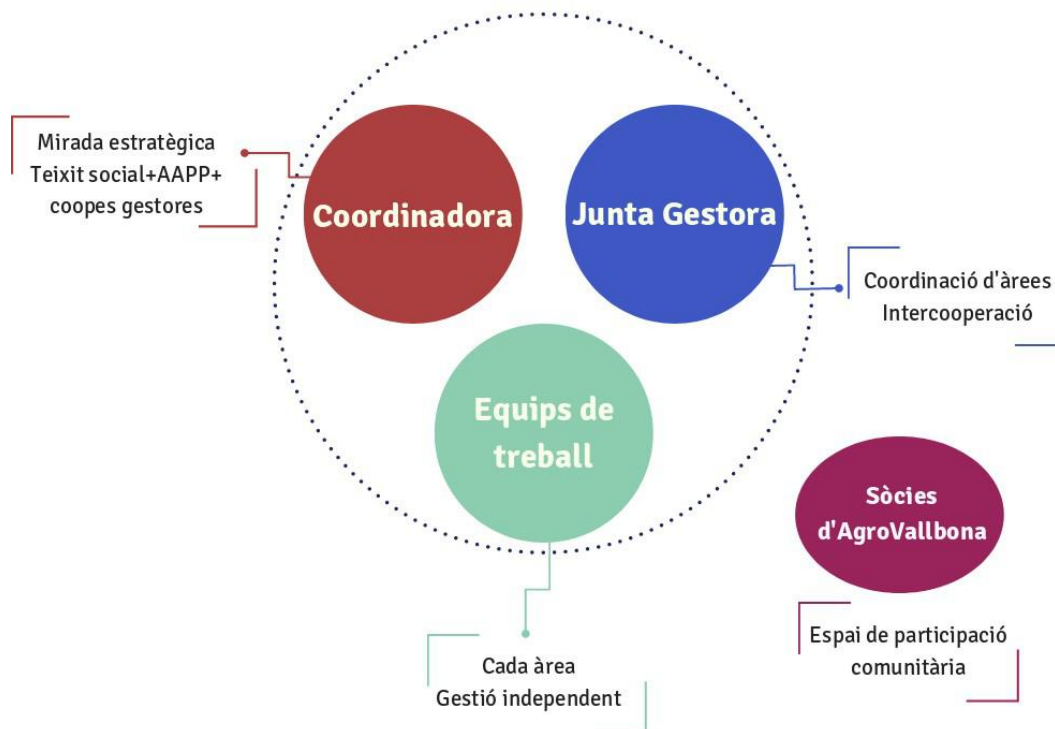
- **Equips de treball de les diferents àrees d'activitat.**

A diferència dels dos òrgans anteriors, més enfocats a la direcció estratègica del projecte i la coordinació entre les seves àrees, els equips de treball serien els responsables de la gestió directa i en el dia a dia de les diferents àrees d'activitat del projecte. Es proposa, per tant, que hi hagi 5 equips de treball, tants com àrees d'activitat es proposa que inclogui el projecte. Cada equip/àrea d'activitat estaria compost per la cooperativa o cooperatives que gestionin l'activitat d'aquella àrea, i tindria força autonomia respecte la resta d'equips/àrees, però s'hauria de coordinar amb la resta d'equips/àrees per mitjà de la participació en la Junta Gestora, i també hauria d'ajustar-se als objectius i directrius del projecte global, pels que vetllarà la Coordinadora. L'autonomia dels diferents equips/àrees de treball quedaria palesa, per exemple, en relació a l'activitat econòmica: cada equip tindria el seu propi centre de costos; és a dir, una comptabilitat separada de la de la resta d'equips/activitats, i per tant el seu propi pla de negoci i estratègia per garantir la viabilitat econòmica de la seva àrea d'activitat.

- **Sòcies d'AgroVallbona.**

Complementàriament a aquests òrgans de decisió i gestió, la participació comunitària en el projecte es concretarà en la creació d'un sistema de «Sòcies d'AgroVallbona», que tindrà com a objectiu fomentar la implicació de la ciutadania i reforçar la vessant comunitària del projecte. Consistirà en un sistema de fidelització obert a tothom i al que s'inscriuran, com a mínim, les treballadores dels equips de les diferents àrees; les usuàries dels horts socials i veïnals, i les de les activitats formatives i educatives; les consumidores i clients de la cuina i de l'agrobotiga; etc. Estarà adreçat especialment al veïnat de Vallbona i de la Zona Nord de la ciutat, però estarà obert a tota la ciutadania de Barcelona. Ser sòcia d'AgroVallbona comportarà una sèrie de drets i deures pensats per dinamitzar la participació en el projecte, que es podran desenvolupar en les properes fases del projecte. Alguns exemples són els següents:

- *Drets*: obtenció de punts per accedir a una parcel·la dels horts veïnals, descomptes en els preus de la cantina, les formacions i l'agrobotiga, etc.
- *Deures*: tenir dret de veu a les assemblees de la Coordinadora, pagament d'una quota subjecta a descomptes i exempcions, garantir una bona convivència, etc.



Imatge 4. Òrgans de govern d'AgroVallbona

6.2.2 Conveni de cessió

Es preveu que La Ponderosa i la Granja del Ritz, en tant que espais referents d'AgroVallbona, seran béns comuns de titularitat pública en el moment de la posada en marxa del projecte. Per tal de promoure una participació activa de la ciutadania, el desenvolupament socioeconòmic del territori i una major eficiència en la gestió dels recursos públics amb criteris democràtics, la remunicipalització d'espais singulars de la ciutat ha d'anar acompanyada d'uns acords que responguin a les necessitats del patrimoni públic, les entitats gestores i la ciutadania.

En aquesta línia, proposem que la Ponderosa i la Granja del Ritz s'acullin al programa de **Patrimoni Ciutadà**³ i, com s'ha explicat més amunt, que funcionin d'acord amb un model de **gestió comunitària**. Considerem que aquesta proposta és del tot adient ja que el programa de Patrimoni Ciutadà es contempla «quan els projectes responen a un interès col·lectiu consensuat i vinculat a les necessitats d'un

3 Patrimoni Ciutadà (2017), «Programa de Patrimoni Ciutadà d'ús i gestió comunitàries». Ajuntament de Barcelona. Accés obert a: https://ajuntament.barcelona.cat/participaciociutadana/sites/default/files/documents/comunsurbans_doc_sm_0.pdf

territori i la seva gent, així com de la seva capacitat de permeabilitat i d'accés de la comunitat al control democràtic dels òrgans de presa de decisió i dels recursos que s'hi gestionen»⁴.

La cessió dels espais pel desenvolupament de les activitats de les diferents àrees s'hauria de realitzar per la via de la **concurrència pública**, assegurant que a les bases dels concursos corresponents siguin presents els criteris socials. Per tant, proposem l'obertura d'un concurs públic per cada una de les àrees d'activitat del projecte i l'elaboració d'un conveni de cessió per cada cas. Els convenis de col·laboració resultants hauran de valorar les necessitats de temps de cessió per engegar el projecte en cadascuna de les àrees i començar a fer-lo viable.

Plategem la necessitat d'introduir una excepció a aquesta fórmula de concurs públic i conveni de cessió: atès que actualment ja hi ha un equip de treball que desenvolupa l'activitat de producció professional d'hortalisses a la Ponderosa (de fet aquesta és l'única de les 5 activitats que es proposen que ja és una realitat actualment); i donat que les persones d'aquest equip han garantit el manteniment de l'espai i l'activitat agrícola que ara es vol defensar i posar en valor per mitjà del Pla Director de Vallbona; i atès que una de les principals amenaces a la viabilitat dels projectes de producció agrària professional és els canvis en els equips de treball, proposem que els terrenys de la Ponderosa on es realitza l'activitat de producció professional d'hortalisses siguin cedits mitjançant un **acord de custòdia** a l'equip de treball actual.

En aquest sentit, valorem indispensable fer una cessió d'un mínim de 10 anys a l'entitat gestora de l'hort professional de la Ponderosa i de 5 anys en la resta d'àrees d'activitat.

D'acord amb el model de gestió comunitària que s'ha presentat més amunt, proposem que les bases d'aquests concursos públics amb criteris socials siguin redactades per encàrrec i sota la supervisió i aprovació de la Coordinadora d'AgroVallbona, l'òrgan de govern del projecte en el que participaran tant les administracions públiques propietàries dels terrenys com les entitats locals i les persones que es vulguin implicar activament en el projecte.

Igualment, les entitats gestores hauran d'autoavaluar-se anualment mitjançant l'eina municipal del Balanç Comunitari⁵. Per a aquest fi, aquest estudi inclou una primera proposta d'indicadors per mesurar el retorn social de cada una de les diferents àrees d'activitat, indicadors que es presenten en els capítols que es dediquen a cada una de les àrees.

Per últim, per tal de fomentar la viabilitat econòmica de les diferents àrees d'activitat del projecte i atès l'elevat retorn social previst, proposem que per mitjà dels convenis de cessió, les AAPP propietàries

4 Patrimoni Ciutadà (2016), «Comuns urbans. Patrimoni ciutadà». Ajuntament de Barcelona. Accés obert a: https://ajuntament.barcelona.cat/participaciociutadana/sites/default/files/documents/comuns_urbans_patrimoni_ciutada_marc_conceptual_i_propostes_de_linies_daccio_2.pdf

5 Eina municipal basada en la metodologia de Balanç Social de la Xarxa d'Economia Solidària.

cedeixin l'ús dels terrenys i les edificacions a canvi de retribucions econòmiques per part de les empreses gestores que haurien de ser especialment baixes, fins al punt de tendir a ser simbòliques.

Alguns exemples d'aquest tipus de convenis a Barcelona i la seva àrea metropolitana són:

Equipament	Entitat gestora	Usos desenvolupats	Temps de cessió
Can Monmany ⁶	L'Ortiga	Producció professional d'hortalisses, horts socials, educació agroambiental,	10+10 anys
Can Batlló	Plataforma Can Batlló	Centre social amb activitats obertes, biblioteca, escola d'oficis, cantina, etc.	30 anys
Bosc Turull	Societat Catalana d'Educació Ambiental (SCEA)	Aula ambiental	1 any
Can Calopa	L'Olivera	Cultiu de vinyes i elaboració de vins, inserció sociolaboral	20 anys

6 Can Monmany és una finca de titularitat pública de l'Ajuntament de Sant Cugat del Vallès i que està emplaçada dins el Parc Natural de la Serra de Collserola.

7. Àrees

A continuació, en els Capítols 8, 9, 10, 11 i 12 del present estudi es desenvolupen les propostes per a les diferents àrees d'activitat que conformen el projecte global AgroVallbona, i es desglossen els següents elements clau per a la seva posada en marxa:

- **Descripció de l'activitat** de cadascuna d'elles, posant especial èmfasi en qüestions determinants per assegurar la viabilitat del projecte, el seu retorn social, atenció a les normatives i llicències necessàries, entre altres aspectes.
- **Model de gestió específic** de cada àrea, especificant l'equip de treball i les seves tasques, models que es complementen amb el model de gestió global a través dels òrgans de govern descrits al Capítol 6.
- **Estudi de viabilitat** de cada àrea, incloent-hi les despeses i ingressos corrents, considerant la primera fase de posada en marxa de l'activitat i una segona de funcionament habitual del projecte.
- **Altres aspectes rellevants** per a cada àrea, com indicadors de retorn social, exemples de projectes referents, plànols i imatges de la proposta, etc.

Com s'ha explicat a la introducció i al Capítol 6, les àrees d'activitat que en aquest estudi d'implantació i viabilitat proposem per al projecte global d'AgroVallbona són les següents:

1. Producció professional d'hortalisses ecològiques
2. Horts socials i veïnals ecològics
3. Comercialització d'aliments de proximitat i ecològics
4. Espai de cuina i obrador compartit d'aliments de proximitat i ecològics
5. Espai comunitari de dinamització agroecològica

8. Producció professional d'hortalisses ecològiques

8.1 Descripció de l'activitat

L'horta professional de la Ponderosa és un dels elements centrals d'AgroVallbona, com a clau de la defensa de l'activitat agrícola a la ciutat de Barcelona i un salt endavant cap a la transició agroecològica del projecte productiu. El primer objectiu del projecte és mantenir l'equip de treball i la seva viabilitat econòmica. Per tal de fer la conversió a producció agrària ecològica i evolucionar cap a un funcionament basat en principis de l'ESS, es proposa oferir acompanyament i formació tècnica en aquests camps.

Les principals amenaces del projecte són possibles canvis en la seva base territorial (la possible instal·lació d'un camp de futbol a la superfície agrícola o altres amenaces urbanístiques o ambientals), la coordinació amb l'equip de treball i els aspectes urbanístics de la parcel·la (propietat desconeguda i qualificació urbanística no protegida).

Es recomana, a priori, fer els canvis de forma progressiva, en sintonia amb la dinàmica actual de La Ponderosa: aprofundir en l'estudi de la situació actual de la finca, acordar amb l'equip de treball els sistemes més adients de cultiu ecològic, tot mantenint l'actual equip de treball. Aquests canvis van en la línia de l'ESS i contribueixen a la sostenibilitat ambiental del barri i de la ciutat.

8.1.1 Valoració de l'estat actual de la finca

La valoració inicial ha de servir per identificar les fortaleses i les dificultats d'aquest projecte productiu, les possibilitats per a la reconversió a l'agricultura ecològica i com encaixa dins del projecte d'AgroVallbona. La Ponderosa és una finca que ja funciona i això és molt important, per tal que les properes actuacions estiguin en sintonia amb el model de gestió que es du a terme actualment.

Cal recollir informació sobre l'estat general de la finca (anàlisi de terra i aigua, sistema de reg, cultius ben adaptats, historial de gestió, treball del sòl, aplicació de fitosanitaris...), l'experiència de l'equip de treball i el seu dia a dia, els recursos productius (maquinària, instal·lacions de post-collita, càmera de fred...) i com es gestiona actualment la comercialització.

Aquest pas és molt important, però no s'ha pogut realitzar cap visita exhaustiva a la finca. Només s'ha pogut anar a La Ponderosa en qualitat de clients i per tant no hem pogut recollir adequadament aquesta informació. Això no obstant, aquesta vista ràpida aporta una idea general suficient per recomanar alternatives que encaixen en aquesta finca.

8.1.2 Descripció del projecte agrícola

La proposta es basa en la continuació de l'activitat agrícola de la finca, fent una conversió progressiva a l'agricultura ecològica en sintonia amb el model actual de finca. Els canvis que hi haurà a nivell productiu també estan estretament lligats a la comercialització del producte ecològic.

En general, a Catalunya al s. XXI, la rendibilitat econòmica de l'activitat agrícola és complicada, sobretot quan es tracta de nous projectes productius que comencen. Ens trobem en un context en què l'economia industrial i globalitzada ha relegat l'activitat agrícola a una situació de precarietat i amb un valor afegit molt baix. D'aquí que moltes iniciatives hagin decidit engegar projectes més autònoms per garantir la seva viabilitat econòmica, ecològica i social, desenvolupant la seva activitat amb criteris d'ESS, de preservació del medi i millora de les condicions sociolaborals.

En aquesta línia, es proposa que l'hort professional de La Ponderosa faci una transició cap a un model de producció agroecològic, amb circuits curts de comercialització i un model de treball cooperatiu, prioritzant el manteniment de l'equip de treball actual com a element essencial per a la viabilitat del projecte.

a. Característiques de la finca: terra, aigua i reg, condicions microclimàtiques

La finca té una superfície cultivable de 5,4Ha, però hi haurà uns 2.800m² destinats a horts socials, per tant podem comptar una superfície productiva de 5Ha. Es tracta d'una finca hortícola amb un potencial productiu alt, tal com ja s'observa en l'actual activitat agrícola. Caldria realitzar anàlisis de terra i de l'aigua de reg, per afinar la gestió en agricultura ecològica.

Les condicions microclimàtiques són òptimes per a hortalisses, exceptuant la ventilació perquè és una finca enclotada, fet que limitaria la producció d'alguns cultius (per exemple ceba, molt sensible als fongs) i ens farà estar alerta a la prevenció/gestió sanitària de l'aspecte fongs.

El recurs de l'aigua, especialment valuós, es basa en una tècnica tradicional en el model actual de la finca, comptant amb un sistema de reg per inundació a solcs. Entenem que no hi ha limitació de quantitat d'aigua, però seria convenient corroborar-ho. Per a una producció d'1 Ha d'hortalissa en aquesta finca s'haurien de garantir de 5 a 8 mil litres per Ha i any, fins a uns 10 mil litres.

b. Estimació de la producció hortícola

La majoria de cultius hortícoles són possibles en aquesta finca, és a dir, que també seran rendibles. Els aspectes clau a tenir en compte a l'hora d'escollir els cultius són l'adaptació microclimàtica per a una bona producció, el sistema de cultiu i la gestió de la post-collita.

L'objectiu de producció anual hauria d'estar entorn els 3-5kg/m². És a dir, amb la finca a ple rendiment, l'objectiu seria assolir 150 mil kg produïts anualment. Aquesta dada és orientativa, i depèn dels cultius que s'hi facin, de l'èxit productiu i de diversos factors que intervenen cada any en la producció agrària.

A continuació, desenvolupem un llistat de cultius possibles:

- **Cultius fàcilment adaptats a la finca, amb pocs canvis de gestió:** tomàquets, carbassó, carbassa, meló, síndria, pebrot verd, mongeta tendre, enciams, bledes, espinacs, cols i coliflors diverses, api, fonoll, fava, pèsol, carxofa, moniato, nyàmeres...
- **Requereixen maquinària de recalçar (motocultor o tractor):** calçot, porro, patata (necessita una arrencadora de patates, arreu que s'adapta al tractor).
- **Requereixen sembradora bàsica:** ravenets i naps.
- **Requereixen reg per degoteig i encoixinat:** maduixes.
- **En funció d'instal·lacions post-collita:** patata, carbassa i tomàquet de penjar.
- **A priori, no recomanats (produeixen però no arriben a ser rendibles, o ho són menys):** ceba tendra/seca (difícil per herbes, alta incidència d'un fong de fulla, descarto completament), pebrot vermell, albergínia i cogombre (produeixen poc perquè no és el clima més adequat, risc de plagues/malalties/fisiopaties de difícil maneig, es pot provar...), pastanaga (cultiu difícil de sembra i desherbat, necessita alta especialització).

c. Sistemes de cultiu

Aquest punt serà molt important durant la reconversió a l'agricultura ecològica. El tipus de parcel·les petites (entorn dels 1.000 m²), la diversificació productiva i el reg per inundació a solcs condicionen el sistema de cultiu. En ecològic, el sistema de cultiu va molt lligat a la gestió de les adventícies (males herbes) i per tant als costos de mà d'obra.

Un sistema de cultiu eficaç és determinant per ajustar els costos de producció (principalment la mà d'obra) o del contrari, un cultiu pot deixar de ser rendible. Actualment, a La Ponderosa domina el cultiu hortícola convencional (aplicació d'herbicides i fitosanitaris) amb reg per inundació a solcs. És un dels punts claus a treballar: s'hauran de fer canvis del sistema de cultiu (petits/grans) quan es faci la reconversió a ecològic, sempre pensat i acordat amb el pagès.

Sistemes de cultiu possibles per aquesta finca, a combinar un o més:

- **Cultius amb encoixinat plàstic.** S'utilitzen encoixinats per a la prevenció d'adventícies. Seria el pas més senzill per a la reconversió a ecològic. És necessari en els cultius de fruit a l'estiu (tomàquets, melons, pebrots, mongeta, maduixa...), i s'adapta bé al cultiu de fulla (enciams, bledes, espinacs...) i altres (carxofa, moniato...). Hi ha films d'encoixinar biodegradables que faciliten la gestió i tenen menor impacte en el medi. S'hauria de disposar d'una màquina (2-3mil€) i un tractor que puguin col·locar el plàstic d'encoixinar. Fer la col·locació manual també és possible però requereix més temps, a priori, no recomanat.
- **Cultius d'escarda manual.** Requereix experiència pràctica per ser eficients, però en cap cas es podrien fer tots els cultius amb escarda manual. Per tant, es recomana combinar cultius

d'escarda i cultius amb encoixinat. Entre els cultius d'escarda manual més habituals trobem, per exemple, tota la família de crucíferes d'hivern (cols i coliflors) perquè són vegetals de creixement ràpid i per tant ofeguen les adventícies (també es poden fer amb encoixinat plàstic). També hi ha altres cultius que es poden fer d'escarda manual o semimecanitzada, sempre que es domini la gestió.

- **Cultius d'escarda mecanitzada.** Hi ha diferents opcions, cal definir-ho molt bé amb l'encarregat de la finca, cal veure la maquinària... Requereix una forta inversió en formació inicial i en redisseny del sistema de cultiu, que ha d'adaptar-se a la maquinària. A la Ponderosa, potser no és el més convenient en un inici, perquè s'allunya més del sistema de cultiu actual. Com a exemples d'escarda mecanitzada, en aquestes dimensions de finca, encaixarien els motocultors de roda gran amb dits escatadors (4-5mil €) o adaptar-ho a un petit tractor.
- **Cultius de recalçar.** Són principalment els cultius de patata, porro, calçot, etc. però la tècnica es pot adaptar també a les crucíferes, faves i algun altre. Aquest mètode s'implementarà en funció de la maquinària que disposi la finca (cal tractor/motocultor amb un ample de roda adaptat, eines per recalçar i altres). En cas que es triïn aquests cultius, les pales/discos de recalçar són una inversió molt baixa, i probablement la finca ja disposa d'aquest tipus de maquinària.

d. Recursos productius a tenir en compte

- **Mà d'obra:** els costos de mà d'obra són determinants, representen més del 50% dels costos de producció totals d'una finca hortícola. Actualment a la Ponderosa hi ha un encarregat de finca, 2 treballadors fixos, 2 de temporals i 2 persones que fan la venda. Convé dissenyar els itineraris tècnics i el sistema de cultiu en ecològic perquè la mà d'obra sigui eficient.
- **Maquinària adaptada:** una maquinària adaptada és fonamental, per rendibilitzar/reduir els costos de mà d'obra.
 - *Maquinària bàsica:* tractor (preparació de la parcel·la: eines de treball del sòl i per als cavallons de cultiu), motocultor/s petit per treballar 20-40cm ample (binadora, pales de recalçar), màquina per posar plàstic d'encoixinar, escampadora de compost (amb tractor) i pala per carregar, motxilles per a tractaments fitosanitaris, desbrossadora d'esquena, carretons de collita, diferents eines manuals (plantadores, bici-aixades...).
 - *Maquinària recomanada:* en funció del sistema de cultiu, tractor petit (tipus Pasquali) o motocultor gran per a desherbat / recalçat, sembradora, cremador per a desherbat tèrmic. Hi ha eines més específiques que poden millorar molt l'eficiència productiva, caldria valorar segons el sistema de cultiu i la disponibilitat de finançament, però requereixen una inversió més forta (10-20 mil €).

- **Gestió post-collita:** espai per al correcte condicionament i rentat del producte un cop collit, que suposem ja disposa la Ponderosa.
- **Càmera de fred:** la majoria d'hortalisses fresques van a la càmera de fred un cop s'han collit, com més ràpid millor, per allargar la vida útil de producte. És indispensable per aquest model productiu i comercial: s'haurà d'estocar el producte acabat de collir, durant hores o pocs dies. Suposem que ja en té la finca La Ponderosa.
- **Instal·lacions de conservació:** és convenient guardar la carbassa sota un cobert. Normalment es fa a la mateixa finca, però no en magatzem (necessita ventilació, risc de podridures). Per a guardar patata, la producció dependrà d'una possible conservació en càmera de fred; en cas de no disposar-ne, només es recomana fer per a vendre durant 10-12 setmanes.
- **Planter ecològic:** s'ha de coordinar amb un o més planteristes professionals que fan planter ecològic certificat.
- **Transport de mercaderies:** 1 o 2 vehicles de transport.

e. Sistema de reg

El reg a solcs que es fa ara, per inundació, és un tipus de reg tradicional i adient per aquesta finca, situada a la zona de delta d'un riu, ja que quan es domina la tècnica és molt adient per la terra i pels cultius. Tot i això, el reg a solcs requereix una major dosi de reg, hi ha un menor aprofitament de l'aigua, més mà d'obra amb experiència per regar, els camps han d'estar anivellats (s'ha de contractar un servei cada 1-2 anys), però el fet més determinant és que l'actual reg a solcs pot limitar/difícultar la posada en marxa dels sistemes de cultiu recomanats en ecològic, per exemple amb encoixinats (reg a solcs i encoixinats són compatibles, però amb algunes dificultats afegides que es poden solucionar).

El pas a reg per degoteig té una sèrie d'avantatges de gestió. Amb el reg per degoteig l'aprofitament de l'aigua és més eficaç, perquè es controlen més les dosis de reg. També és un salt qualitatiu a nivell de finca perquè agilitza molt la gestió del reg (reducció dràstica mà d'obra, programadors per sectors, etc.) i simplifica molt el sistema de cultiu (ja sigui amb encoixinat o amb escarda manual/mecanitzada). Tanmateix, serà necessari tenir en compte que en el cas d'una escarda mecanitzada, alguns arrels no són del tot compatibles amb les cintes de reg, és a dir, requereixen reg per aspersió (es podria valorar un sistema mixte amb degoteig i aspersió).

En principi, hi ha suficient cabal d'aigua per succionar directament amb una bomba (no cal bassa d'acumulació). Per a 5,4Ha dividit en sectors d'uns 1.000m², el pas a reg per degoteig de tota la finca tindria un cost orientatiu de 20 a 50.000€, depenent molt del disseny i les prestacions (potència bomba, filtres, capçal de reg, programador de reg, canonades, sectors de reg...), i del muntatge. Caldria prendre mesures en detall, però una inversió ben feta estaria en la franja mitjana-alta del preu comentat. També es poden trobar termes mitjans, com ara passar només la part dels horts socials o

una part més gran, en aquest cas, posant una bomba i un capçal de reg que permeti en un futur, pas a pas, implementar-ho a tota la finca.

Un possible re-disseny del sistema de reg aniria totalment lligat al sistema de cultiu proposat, per tant s'ha d'estudiar tot en un conjunt. Un sistema de reg eficaç i amb bones prestacions és fonamental per garantir que les produccions seran altes i rendibles, és una prioritat. L'opció de mantenir el reg per inundació a solcs és una bona opció, a priori, l'altra opció és apostar per una inversió de millora del reg. Per acabar-ho de decidir, és fonamental poder fer un estudi més acurat de La Ponderosa, repensar els sistemes de cultiu en ecològic i acordar els pros i contres amb el pagès responsable de la finca.

f. Aspectes tècnics de l'agricultura ecològica

Bandes florals i reservoris per la fauna auxiliar (depredadors plagues), gestió del reg i qualitat de l'aigua, fertilitat del sòl i fertilització, prevenció d'adventícies i desherbat i sanitat vegetal (gestió de plagues i malalties de cultius).

8.2 Model de gestió i funcionament

8.2.1 Equip humà

Per treballar en una finca agrícola es necessiten persones motivades, rigoroses, que els hi agradi la feina que fan, disposats a realitzar els esforços necessaris i amb certa flexibilitat per acompanyar les plantes i estar atents el ritme dels cultius. L'objectiu per ser eficients és portar les feines del camp al dia.

Per a la viabilitat productiva i econòmica del projecte, es recomana fervorosament mantenir l'equip de treball actual de la finca, que compta amb una llarga experiència en la gestió de l'hort professional i que ha mantingut legítimament l'activitat agrícola de la terra que es vol defensar. Per això, **considerem vital establir un acord de custòdia entre l'equip de treball actual i l'administració pública corresponent.**

A més, per tal de millorar la seva viabilitat ecològica i social, proposem oferir a l'equip actual assessorament a nivell agronòmic en la conversió a producció ecològica de la finca, planificació de cultius, prevenció de plagues i malalties i altres; i a nivell empresarial, en criteris de l'ESS per incorporar mecanismes de presa de decisions més horitzontals, repartiment de tasques, gestió i planificació econòmiques, etc. Aquest assessorament es podria realitzar a través d'[Arrela't](#), servei de suport a la pagesia de Collserola, que ofereix acompanyament als projectes productius dels municipis que formen part del Parc Natural i del seu àmbit d'influència.

Hi haurà canvis en l'actual projecte productiu i comercial que afectaran el dia a dia dels treballadors. S'ha d'estar atents i adaptar un dimensionament correcte de la càrrega de feina, consensuat entre l'equip de comercialització i el de producció. L'experiència prèvia del pagès i dels treballadors seran determinants, s'ha de tenir molt en compte.

8.2.2 Coordinació entre l'activitat productiva i la comercialització

L'equip de l'hort professional desenvoluparà les tasques agronòmiques, i es delegarà l'activitat comercial a una entitat responsable de la comercialització de tot el producte de la finca. És per això que la producció ha de mantenir una coordinació estreta amb l'entitat encarregada de la comercialització.

A continuació, desenvolupem una proposta de passos a seguir per garantir una coordinació exitosa:

1. Comercialització elabora un llistat de productes i quantitats a vendre al llarg dels mesos.
2. Producció valora quins són els cultius possibles més interessants (cultius ben adaptats, experiència de la finca, rendibles...), quantitat i temporalitat.
3. Reunió comercialització + producció per consensuar la planificació.
4. Revisió i validació de la planificació de cultius.

Recomanem realitzar aquesta coordinació 2 vegades l'any: al març-abril per planificar els cultius d'hivern (collita setembre – maig), i a desembre-gener per planificar els cultius d'estiu (collita juny – novembre).

És molt important ajustar l'activitat productiva i la comercialització, amb un criteri realista i pràctic, coordinant les previsions de producció amb les de venda. S'haurà de posar èmfasi especialment al principi de la reconversió agroecològica, que és el moment en què més es notaran els canvis: hi haurà una nova planificació de cultius, una forma diferent de treballar la terra i gestionar els cultius, canvis sensibles amb els clients...

Els valors de l'agricultura ecològica i de proximitat proposats són elements de valorització del projecte agroecològic que es vol impulsar. En aquest sentit, serà convenient triar uns canals de comercialització propers (per tal de no encarir el transport i evitar malbaratament de recursos energètics), amb acords de preus adequats (per tal de cobrir els costos de producció, permetre una inversió mínima anual i generar un cert marge de beneficis de cara a contingències) i que donin sortida al producte en diferents etapes de l'any (preveient que la temporada de més producció, l'estiu, generalment és la que té més dificultats de vendes).

8.3 Estudi de viabilitat

Un dels grans reptes dels projectes agroecològics professionals és fer rendible la seva activitat al llarg del temps. Aquest condicionament implica assumir un alt grau de dedicació per fer sostenible el projecte agrícola.

La Ponderosa en concret compta amb un avantatge rellevant, que és el seu llarg recorregut: té experiència en la gestió de determinats cultius, fan la seva planificació i la comercialització, tenen una dinàmica d'organització de l'equip de treball, hi ha punts de venda establerts, compten amb maquinària i equipaments propis, etc. Entenem que avui en dia el seu model és rendible (malgrat que faltin dades que ho corroborin). És per això que, a priori, cal posar èmfasi en què els canvis cap a un model ecològic es facin de forma progressiva i s'aprofiti l'experiència dels anys de feina.

Per dimensionar la viabilitat del nou projecte agroecològic de La Ponderosa d'una forma més realista i acurada, s'hauria de poder comptar amb les dades actuals de la finca: balanços anuals, costos de producció (variables i fixes), ingressos, marge de benefici anual, model comercial, producció anual dels cultius... De moment, no s'ha pogut obtenir cap d'aquestes dades. Però havent fet una visita a la finca de La Ponderosa i haver vist l'estat actual dels cultius, encaixant-ho en el marc d'AgroVallbona, la transició agroecològica pot ser una realitat propera, un èxit per al barri i per a la ciutadania.

La viabilitat econòmica dependrà de la producció i la comercialització. A nivell productiu hi ha dos factors determinants: assolir les produccions esperades (altes) d'una forma eficient (inversió en sistemes de cultiu eficients, regular costos de producció, principalment la mà d'obra). La comercialització ha d'estar en sintonia amb la collita, responnent a les variacions setmanals de la producció, per obtenir els ingressos esperats. Aquests aspectes principals són els que decanten la balança cap a un projecte viable econòmicament o per contra amb pèrdues. Ambdós escenaris s'han de tenir previstos.

8.3.1 Previsió d'ingressos

Amb una superfície cultivada de 5Ha d'horta, anteriorment s'ha explicat els rendiments que es podrien obtenir. S'ha plantejat una previsió en coordinació amb l'àrea de comercialització, amb un objectiu de vendes de 150.000 kg/any, que representaria un ingrés de 235.000€ anuals. El preu de venda que s'ha contemplat és optimista, però realista en el sector ecològic si es pot vendre tota la producció a través dels canals adequats que valoritzin el producte.

8.3.2 Previsió de costos variables i costos fixes

El major cost a tenir en compte és la mà d'obra, orientativament podria estar entorn dels 100.000€ anuals (pagès encarregat de finca + 2 treballadors fixos + 2 treballadors temporals + possible augment de la mà d'obra fixa). El salari bàsic de treballador del camp, inclosa la SS, és de 15.185€

anuals, però la retribució salarial s'hauria de revisar en el nou projecte d'AgroVallbona amb criteris d'ESS.

La resta de costos variables habituals (insums: materials, adob orgànic, planter ecològic, llavors, encoixinat, fitosanitaris, benzina...) no són massa elevats, de forma orientativa poden estar entorn dels 15-30.000€ anuals per aquesta finca. Hi haurà altres costos que ara no podem contemplar (pèrdues de producció, comercialització, electricitat, reparacions, varis...). Tampoc tenim informació dels costos fixos (lloguer simbòlic, amortitzacions, reg, servei d'assessorament...).

8.3.3 Inversions necessàries i opcionals

Possiblement seran necessàries algunes inversions, per adaptar-ho al sistema de cultiu ecològic. Tot dependrà de la maquinària i els arreu que hi hagi a La Ponderosa juntament amb els sistemes de cultiu que s'implementin. Atés que es tracta d'una finca que ja funciona, es recomana fer les inversions pas a pas, és fonamental invertir en un sistema de cultiu eficaç, en sintonia amb la manera de treballar que hi ha fins ara.

Una inversió inicial de 5 a 15.000€ seria una estimació de la franja baixa i de 10 a 25.000 permetria fer canvis més importants. A més, s'ha valorat l'opció d'invertir en un sistema de reg per degoteig (15 a 50.000€ per tota la finca), però es podria pensar a passar només una part.

Al Capítol 8.I.2.d s'ha fet un llistat de la maquinària que considerem necessària i de possibles opcions de millora. No es pot afinar gaire més, perquè aquesta feina s'ha de fer a peu de camp, dissenyant el nou sistema de cultiu amb l'equip de treball.

No es pot descartar un escenari de pèrdues durant els primers anys, per tant seria convenient un fons de reserva que pogués suplir les mancances econòmiques o contratemps durant la transició al nou model.

9. Horts veïnals i socials

9.1 Descripció de la proposta

Els horts urbans són una realitat a moltes ciutats de tot el planeta. Des de les Nacions Unides, sobretot la FAO⁷ i Habitat III⁸, s'insisteix en el paper fonamental de l'agricultura urbana ecològica en la configuració de les ciutats del futur. En els darrers anys s'han fet molts estudis que han demostrat els diversos beneficis que suposen per a la població⁹ i pel medi ambient: alimentació de qualitat, salut física i emocional, educació ambiental i d'estils de vida sostenibles, reducció de la contaminació, espais relacionals generadors de comunitat, ampliació del verd urbà, etc.

Els horts socials¹⁰ són projectes que generen especials beneficis tant a nivell de salut com a nivell social, comunitari, educatiu, etc. Existeixen moltes experiències d'aquesta tipologia d'hort¹¹ realitzades a arreu. Són molts els formats i els objectius prioritaris que persegueixen. En alguns casos estan vinculats a serveis socials i es prioritza la "inclusió social" de la persona o família; en d'altres la prioritat és la inserció sociolaboral i estan promoguts pels departaments de promoció econòmica; n'hi ha altres que persegueixen millorar la salut; i alguns altres que treballen l'apoderament d'algun col·lectiu concret. Per últim, podem trobar experiències que conjuguin diferents objectius.

L'objectiu principal de la proposta que presentem no és exclusivament gestionar un espai d'horts d'autoconsum pel veïnat sinó que s'emmarca en els principis de l'agricultura social¹² i la intervenció comunitària. La potencialitat d'aquests principis recau en l'impacte positiu de la cohesió social, la millora de l'estat físic i emocional de les/els participants i com a estratègia de desenvolupament local endogen que aposta per crear espais de trobada i de dinamització social i comunitària. A aquest potencial hi sumem un circuit formatiu que implica altres espais del projecte d'Agrovallbona i que es desenvolupa al Capítol 9.6. Amb tot es pretén impulsar projectes d'inclusió sociolaboral que permetin

7 Organització per a l'Alimentació i l'Agricultura. Per exemple en aquest document: FAO-FCIT, & FAO. (2011). *Food, Agriculture and Cities: Challenges of food and nutrition security, agriculture and ecosystem management in an urbanizing world*. Rome

8 3a Conferència de les Nacions Unides sobre habitatge i desenvolupament urbà sostenible (Quito, Equador, del 17 al 20 d'octubre del 2016).

9 Diferents estudis han demostrat que els horts urbans contribueixen a millorar la salut i benestar de les persones, a enfortir les comunitats, a millorar el mediambient i la biodiversitat, etc. Per exemple: Litt J.S., Villalobos A. i altres; *Rationale and design for the community activation for prevention study (CAPs): A randomized controlled trial of community gardening*.

10 "Els horts socials responen a una categoria de projectes que engloba el concepte "agricultura social", una categoria àmplia que fa referència a les iniciatives que, per mitjà de l'activitat agrària, promouen accions terapèutiques, educatives, d'inserció sociolaboral i/o de millora de les condicions de vida de les persones en situació de vulnerabilitat que hi participen." A. Pomar i G. Tendero (Associació Arran de Terra); Diputació de Barcelona: *Guia per al desenvolupament de projectes d'horts socials ecològics*.

11 A. Pomar i G. Tendero; ASAC! Aliança per a la Sobirania Alimentària: *Ja Volem el Pa sencer. Respostes a la pobresa alimentària en Clau de Sobirania Alimentària*

12 "L'Agricultura social pot ser definida com el conjunt d'experiències que empren els recursos locals, agraris i/o naturals, per promoure la salut, l'ocupació i l'apoderament de col·lectius en risc de marginació social [...] a través de l'activitat agrària i derivades". Tulla, A. F. et al. *L'agricultura social en el desenvolupament local i l'ocupació per a col·lectius en risc de marginació*. Departament de Geografia UAB i Fundació Cedricat. Programa Recercaixa 2011.

generar ocupació i recursos per a persones en situació de vulnerabilitat social amb impacte comunitari.

9.1.1 Actors implicats en els horts veïnals i socials

Els horts veïnals i socials d'AgroVallbona volen ser un instrument que contribueixi a millorar la salut i el benestar d'una part del veïnat: salut física, salut emocional i mental, alimentació i nutrició, formació i inserció sociolaboral, trencar l'aïllament, etc. També poden contribuir a millorar la convivència i el sentiment de pertinença que afavoriran una vida comunitària més viva i diversa.

L'experiència en diversos municipis ens diu que l'agricultura social és una eina molt útil per als serveis socials i serveis sanitaris donat que suposa un estalvi de recursos i una menor despesa de diner públic (menys visites, reducció de medicacions, compliment de plans de treball, etc.). Aquest projecte hauria de desenvolupar-se en coordinació amb aquests serveis i amb els plans i programes existents: Pla de Barris, Salut als Barris (Taula d'Alimentació), Treball als Barris, etc. També és fonamental implicar a les entitats i al veïnat de la Zona Nord. Parallelament, aquest projecte hauria d'estar alineat amb l'Estratègia d'Agricultura Urbana 2019-2030 que s'està elaborant des d'Ecologia Urbana de l'Ajuntament de Barcelona.

Per tota aquesta complexitat d'actors, **és bàsica una primera fase de procés participatiu** (amb metodologia IAP¹³) amb veïns/es, associacions, col·lectius, tècniques de serveis i recursos i membres de l'administració. Aquest procés facilitarà que el projecte respongui a la realitat dels barris i a les seves necessitats, marcant els objectius a nivell comunitari. Pel que fa a l'Administració caldria implicar, entre d'altres, el Districte de Nou Barris, l'Àrea de Drets Socials, a l'Agència de Salut Pública, a Ecologia Urbana, a Barcelona Activa, al Comissionat d'Economia Social i Solidària i Consum, Pla de Barris i al Consorci del Besòs. El finançament d'aquest projecte hauria de ser essencialment públic i municipal.

En conclusió, els horts veïnals i socials d'AgroVallbona, i el projecte global, són una oportunitat per a poder desenvolupar diverses potencialitats del territori. Desenvolupar-ho a Zona Nord s'explica tant per la realitat socioeconòmica com pels potencials agroecològics existents.

13 Investigació - Acció- Participació (IAP): Mètode d'investigació i aprenentatge col·lectiu de la realitat, basat en una anàlisi crítica amb la participació activa dels grups implicats, que s'orienta a estimular la pràctica transformadora i el canvi social.

9.1.2 Objectius

- Desenvolupar un espai d'horts d'autoconsum de producció ecològica que contribueixi en les economies familiars de les persones participants, millori el seu benestar físic i emocional i permeti l'accés a alimentació de qualitat.
- Oferir uns horts socials i un circuit generador d'inclusió sociolaboral¹⁴, que potenciï la salut, la seguretat i l'ocupació per als col·lectius més vulnerables.
- Dotar als serveis socials de la zona i la resta d'entitats socials d'una eina d'intervenció amb el veïnat usuari, amb més recursos i des d'un enfocament proactiu i no assistencialista.
- Impulsar un espai formatiu en agricultura ecològica i altres temàtiques obert a la ciutadania que complementi o nodreixi l'espai comunitari de dinamització agroecològica de la Granja Ritz.
- Generar un espai socialitzador i de cohesió intergeneracional obert al barri i adequat a una gran diversitat de perfils d'usuàries/es, integrat dins la finca de producció agrària professional i que per tant, apropi la realitat agrícola a la ciutadania.

Horts mixtos: El repte de la proposta que presentem és poder atendre una gran diversitat de veïns/es i alhora respondre a la multifuncionalitat de l'espai dels horts com a espai formatiu, recreatiu i generador de cohesió social i sostenibilitat ambiental. Entenem aquesta diversitat com un repte i alhora com un dels punts forts del projecte. Els **horts veïnals proposats són mixtos** de tal manera que es fomentin la relació, la inclusió i s'eviti l'estigmatització. Així, contemplem diferents vies d'entrada als horts i per tal diferents tipologies d'usuaris. D'aquesta manera evitem de forma explícita desenvolupar un projecte d'horts socials on tots els participants siguin persones en situació de vulnerabilitat o ateses pels Serveis Socials. Diverses experiències ens mostren que els espais normalitzats amb diversitat de perfils, en general, són més adequats per a sortir de les situacions d'exclusió social.

9.1.3 Ubicació

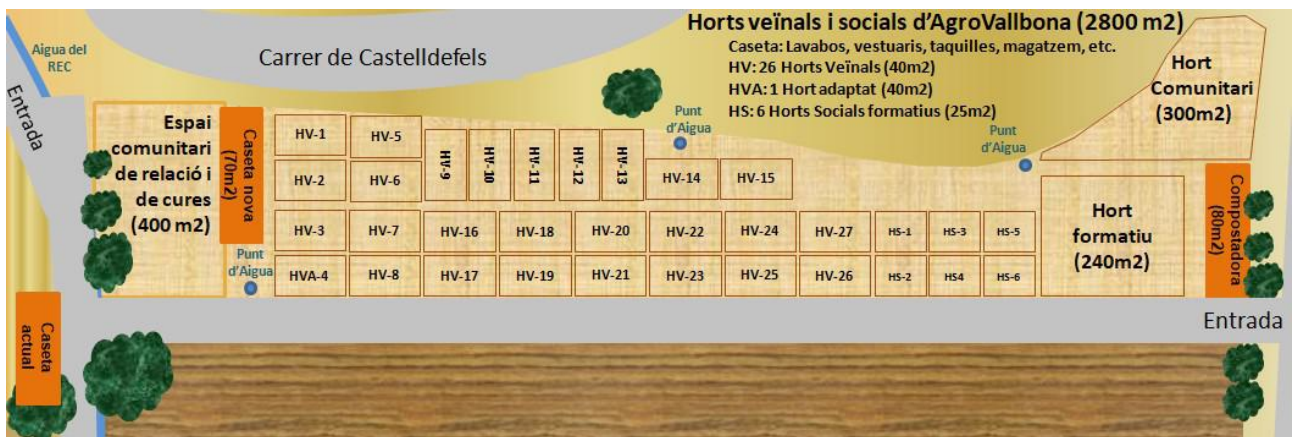
En un projecte d'horts comunitaris el disseny de l'espai i els elements que el conformen és clau per al seu bon funcionament. Preveure les necessitats i els usos de l'espai és fonamental per evitar futurs conflictes i limitacions en les diferents activitats que s'hi desenvoluparan. És per això que es detallen cada un dels elements i necessitats d'infraestructura que previsiblement tindrà la proposta plantejada. Al mateix temps, el disseny de l'espai apunta a un model concret de gestió dels recursos i de dinamització dels horts i els dos eixos es complementen contínuament.

14 Desenvolupat al Capítol 9.6 d'aquest estudi.



Imatge 5. Plànols de la ubicació dels horts socials i veïnals

La proposta d'emplaçament dels horts veïnals és a la parcel·la de la Ponderosa més propera al barri de Vallbona i que està connectada a les seves dues entrades. La ubicació facilitarà l'accessibilitat per part del veïnat, sobretot per a la població amb dificultats de mobilitat. D'aquesta manera els horts veïnals i els de producció estaran en un mateix espai, el que facilitarà interaccions; alhora es vetllarà per a que no es generin distorsions no desitjades.



Imatge 6. Plànol de distribució dels horts socials i veïnals

9.1.4 Tipologia d'espais i infraestructura bàsica

A continuació farem una breu descripció dels diferents espais i parcel·les:

- **Espai comunitari de relació i de cures:** zona de trobada d'hortolans/es i visitants. La idea és adequar-lo amb: bancs i taules, un espai infantil tipus sorral, punt d'aigua o font, zona d'ombreig, etc. Així els horts poder ser accessibles per a tothom des de la lògica de l'ètica de la cura facilitant que les famílies puguin conciliar la cura dels infants, de la gent gran o d'altres persones amb necessitats. Aquest espai serà el centre de la vida comunitària de la Ponderosa i a on es realitzaran

les diferents celebracions anuals. Cal comptar amb espai polivalent sense estructures fixes per posar taules i bancs per a celebracions.

- **Caseta:** hi estarien ubicats els vestuaris o sala polivalent, les taquilles, el WC, el magatzem d'eines comunitàries, material de reg i altres utensilis, quadres de llum i aigua, etc. En l'estudi de viabilitat s'ha partit del pressupost aproximat d'una caseta d'uns 50m² amb lavabo adaptat¹⁵, magatzem d'eines i una sala polivalent amb bancs i taquilles. Per al disseny i construcció d'aquesta infraestructura es proposa contactar amb especialistes en microarquitectura.¹⁶
- **Compostatge i gestió de la fertilitat:** es preveu un espai proper a l'entrada per a que les restes vegetals generades pels horts puguin ser transformades en un compost de qualitat pels propis horts. Aquest espai també s'aprofitarà per emmagatzemar i/o descarregar materials voluminosos com adobs, palla, canyes, etc. Es recomana preveure l'adquisició col·lectiva de compost orgànic per a la fertilització dels horts.
- **Horts Veïnals d'autoconsum:** 26 parcel·les de 40m² destinades a veïns/es que accediran per un sorteig. Si hi ha entitats que ho desitgin, dues podran accedir a dues parcel·les cadascuna.
- **Hort Veïnal Adaptat:** 1 parcel·la de 40m² amb tres taules d'horts d'alçada per a persones amb diversitat funcional.
- **Horts Socials:** entre 6-10 parcel·les de 25m² destinades a 6-10 veïns/es en seguiment per part del Centre de Serveis Socials que realitzaran el procés formatiu d'inserció sociolaboral.
- **Hort Formatiu:** parcel·la d'ús compartit amb els diferents projectes d'Agrovallbona: els horts socials, horticultura terapèutica, formacions de l'espai comunitari de dinamització agroecològica... Una part significativa de les collites aniran assignades al Centre de Distribució d'Aliments o similar.
- **Hort Comunitari:** treballat de forma col·lectiva per les persones que formen el conjunt d'horts veïnals. Dedicat al cultiu específic d'hortalisses que tenen necessitat de superfície i que són difícils d'ubicar en un hort d'autoconsum: carbasses, patates, calçots,... D'aquesta manera la parcel·la esdevé una eina més per al treball comunitari dels usuaris dels horts veïnals i socials.
- **Sistema de reg i gestió de l'aigua:** es proposa un sistema de reg a gota centralitzat amb un programador. L'experiència de molts espais d'horts urbans ens diu que sovint l'aigua pot esdevenir font de conflicte, és per això que es proposa que siguin els dinamitzadors de l'espai els que defineixin la freqüència del reg en funció de l'època de l'any i les necessitats hídriques. L'abastiment es farà directa del canal de la Ponderosa que prové del Rec. Caldrà disposar d'una bomba per generar suficient pressió, un filtre adequat, un programador i un sistema per sectors amb electrovàlvules independents. Es recomana l'ús de mànega semirígida de 16mm¹⁷.

15 Es parteix de la premissa que es comptarà amb aigua de xarxa, llum i clavegueram. Sinó fos el cas, caldria considerar com a mínim la instal·lació d'un sanitari mòbil.

16 Urbadis Microarquitectura (<https://urbadis.com>) o Papik (<http://www.papik.cat>), entre d'altres.

17 Per al disseny definitiu del sistema de reg es recomana contactar amb una empresa especialista en instal·lacions i materials de reg (per exemple, BV21 SCP de Sabadell).

- **Punts d'aigua:** es proposen tres punts d'aigua potable per a consum dels usuaris i neteja d'hortalisses.
- **Camins i delimitació de parcel·les:** es preveuen petits camins de pas entre parcel·les així com un camí central més per on pugui passar un carretó, motocultor o similar. Es recomana marcar els límits de cada parcel·la amb un sistema simple d'estaques, de manera que la parcel·lació es pugui anar modificant si és el cas segons les necessitats del projecte.

9.1.5 Descripció de projectes

A continuació definim els projectes que s'integrarien en l'espai d'Horts veïnals i socials, així com el perfil de persones destinatàries de cada proposta:

a. Horts veïnals d'autoconsum

Destinatari/es: veïns/es de Zona Nord

Descripció: Es proposa crear 22 parcel·les de 40m² destinades a veïns i veïnes que ho sol·licitin i que siguin seleccionades per sorteig. Es recomana una quota simbòlica (30€ anuals). Els i les usuàries d'aquests horts tindran una àmplia autonomia i podran accedir a les formacions que s'ofereixen així com accedir a la parcel·la comunitària.

Procediment d'atorgació de parcel·les: Per a tenir accés a una parcel·la es preveu un **concurs públic que atorgui cessions de 5 anys**. En aquest concurs inicial es definiria també una llista d'espera per a possibles baixes. Un cop ocupades totes les parcel·les, si hi ha baixes, les parcel·les alliberades seran ocupades en primer lloc per a persones que hagin realitzat el circuit formatiu (desenvolupat al Capítol 9.6) i, si no hi ha candidats, per a persones de la llista d'espera establerta en el concurs. La concessió serà nominal però es preveu l'accés a l'espai de tota la unitat familiar del/la beneficiari/a.

En una **entrevista prèvia** a l'adjudicació de la parcel·la caldria determinar que la persona beneficiària compta amb les competències bàsiques mínimes per a responsabilitzar-se de la parcel·la. Es realitzarà una formació inicial obligatòria per tal de tenir dret a la concessió on s'explicarà el reglament, el funcionament del sistema de reg i es donaran nocions bàsiques d'agricultura ecològica. Igualment, els/les usuaris/es dels horts comptaran amb l'assessorament dels dinamitzadors de l'espai en un horari específic establert per l'equip de treball.

Criteris d'adjudicació

En aquest punt identifiquem un debat amb dos pols diferenciats: és preferible crear un sistema de barem per adjudicar parcel·les que afavoreixi persones amb pocs recursos, la igualtat de gènere i/o diversitat d'edats i origen? O és preferible treure a concurs les parcel·les de forma que l'atzar decideixi entre les persones interessades i obrir la porta a usuaris/es amb perfils de tot tipus? Per a apuntar a la resolució entenem que cal recórrer a l'objectiu de la proposta: oferir un espai al barri d'horts d'autoconsum amb un

perfil divers d'usuari de manera que es generi inclusió social i la no estigmatització. En aquest sentit, recomanem optar per la segona via d'adjudicació (concurso); tot i que considerem imprescindible un procés d'informació prèvia molt exhaustiu per a que tots els col·lectius de la zona estiguin informats que s'obre l'opció d'accedir a una parcel·la d'hort. Amb la primera opció, es pot córrer el risc de definir un col·lectiu amb perfil d'exclusió social i no es trenqui amb certes dinàmiques que ajuden a reforçar-la. Per altra banda, apuntem que ja hi ha una via específica d'entrada als horts per a persones en situació de vulnerabilitat que és el circuit formatiu i que s'explica al Capítol 9.6.

Reubicació dels horts irregulars

Un tema que caldria definir és si les persones que actualment gestionen horts irregulars als voltants de la Ponderosa tenen dret a sol·licitar horts veïnals o fins i tot algun tipus de preferència. Les persones que siguin veïnes de Zona Nord ho podran fer però les que no ho són caldria aclarir-ho. Considerem que és un tema a tenir en compte en el disseny definitiu del procés d'adjudicació de parcel·les per a prevenir futurs conflictes.

b. Horts veïnals per a entitats

Destinataris/es: entitats de la Zona Nord de Nou Barris

Descripció: Es preveu l'adjudicació de dos horts per associacions que ocuparien la superfície de dues parcel·les d'autoconsum (80 m²). D'aquesta manera caldria determinar mitjançant un procés amb les entitats del barri si estan interessades a gestionar un espai d'horts. Entenem que pels objectius del projecte és molt beneficiós la implicació d'entitats en l'espai d'horts veïnals, ja que esdevindrien un actor més que atrauria diferents perfils de veïnat. De la mateixa manera que els usuaris de les parcel·les d'horts veïnals, les entitats comptarien amb total autonomia per a la gestió de la parcel·la i prioritat en les formacions oferides en l'espai.

c. Hort Veïnal Adaptat

Destinataris/es: Persones amb diversitat funcional i mobilitat reduïda.

Descripció: Aquest espai està pensat per acollir a diverses persones que sol·licitin un hort veïnal i que tinguin mobilitat reduïda. La idea és que estigui situat al costat de l'espai comunitari sigui de fàcil accés. Serà un espai format per taules de cultiu en alçada (entre 6 i 8). Es pot valorar crear un concurs específic per aquestes places.

d. Horts Socials

Destinataris/es: entre 6 i 10 persones (anualment) en situació de vulnerabilitat ateses des dels Serveis Socials de Zona Nord o altres actors socials que vulguin implicar-se en el projecte.

Descripció: Els horts socials formaran part del circuit formatiu d'inclusió sociolaboral que es descriu en detall més endavant. La seva funció serà esdevenir espai de trobada de tot el grup que participa en el circuit formatiu a on es treballaran les competències transversals més vinculades a l'àmbit relacional i de treball en grup. També s'entenen els Horts socials com una eina terapèutica i un espai on els participants poden treure a la llum coneixements i capacitats que en altres contextos no afluïren, i així esdevenir un espai d'autoafirmació i apoderament personal.

e. Horticultura terapèutica i receptes socials¹⁸

Destinataris/es: Veïns/es en seguiment mèdic des del CAP Ciutat Meridiana

Descripció: En els darrers anys des de l'Institut Català de la Salut s'està apostant per poder receptar a pacients amb diferents malalties activitats que es realitzen a la seva comunitat com a manera de millorar la seva salut. Molts estudis¹⁹ estan demostrant l'eficàcia d'aquestes mesures a nivell de salut pública i l'estalvi econòmic que suposen (menys visites, menys medicació, etc.).

Els horts socials d'AgroVallbona podrien ser una eina de millora de la salut de diferents pacients que poguessin participar en l'hort formatiu, a l'hort comunitari o d'altres espais d'AgroVallbona. Una de les funcions de l'educador/a assignat/da als Horts Socials seria coordinar-se amb el CAP i amb el Programa Salut als Barris de l'Agència de Salut Pública de Barcelona per concretar de quina manera s'implementarien les receptes socials.

f. Formacions puntuals obertes a la ciutadania

Destinataris/es: ciutadania en general

Descripció: Es contempla que els Horts veïnals i socials així com la parcel·la formativa podran esdevenir un espai per a complementar les formacions de l'espai comunitari de dinamització agroecològica. D'aquesta manera, es preveu que les formacions desenvolupades des de l'espai de dinamització agroecològica realitzin visites o una part pràctica a l'espai d'horts veïnals o a la parcel·la formativa donat que hi haurà cultius durant tots els mesos de l'any i es podran observar les necessitats i peculiaritats dels mateixos. Igualment, la dinamització dels horts pot incloure un programa formatiu dirigit als usuaris dels Horts veïnals o que s'obri a la ciutadania en general.

g. Activitats comunitàries i celebracions

Destinataris/es: usuaris/es dels Horts veïnals i socials d'Agrovallbona, de l'espai comunitari de dinamització agroecològica i veïnat en general.

¹⁸ La recepta o prescripció social (PrS) és una derivació a recursos de la comunitat com a mecanisme formal perquè l'atenció primària proporcioni alternatives no sanitàries a pacients.

¹⁹ "La Prescripció Social, a més d'ampliar els recursos terapèutics disponibles en Atenció Primària, ha demostrat ser útil per ajudar a pacients amb factors de risc psicosocial, sobretot a aquells que no requereixen o no volen participar en els tractaments farmacèutics o en psicoteràpia, i ajudar-los a adquirir hàbits saludables, portar una vida més activa i millorar les seves relacions i el suport social. En altres estudis sobre Prescripció Social s'ha demostrat el seu potencial per millorar l'estat d'ànim, la qualitat de vida i disminuir els símptomes dels pacients amb depressió o ansietat moderada o lleu, de les persones amb problemes de salut mental crònics o persistents i dels hiperfreqüentadors (més de 12 visites per any) de l'Atenció Primària. A més s'ha observat augment d'autoestima, autoeficàcia i millora de la confiança i l'estat d'ànim". J.Capella, F. Braddick et al; Revista Comunidad

Descripció: Un dels elements previstos és «l'espai de relació i cures» que seria el centre socialitzador dels Horts socials i veïnals. En aquest espai, caldria preveure la celebració d'esdeveniments que permetin nodrir els usuaris/es dels horts i del projecte de la Granja Ritz de temps de relació més enllà de la dinàmica del dia a dia. Considerem que el projecte convida a enriquir la comunitat amb esdeveniments de caràcter festiu com poden ser una calçotada anual o un dinar per celebrar l'aniversari dels horts. Igualment, més enllà de les celebracions en l'espai, proposem que l'equip dinamitzador organitzi en funció de les necessitats que valori en el grup d'usuaris, esdeveniments especials com poden ser visites a altres projectes hortícoles, jornades d'intercanvi de bones pràctiques o jornades de treball col·lectiu en la parcel·la comunitària, etc.

9.2 Indicadors de retorn social

Els Horts veïnals i socials poden resultar positius per a diferents aspectes de la vida de les persones participants a nivell de salut i benestar. També contribueixen a una millor intervenció dels serveis socials, sanitaris, laborals, educatius i d'altres. A continuació farem una valoració d'aquests impactes que permetria definir indicadors concrets en una fase més avançada del projecte.

9.2.1 Retorn social pels participants

Els veïns i les veïnes participants poden millorar: la seva salut (física i mental) i els seus hàbits; el seu estat emocional; les seves relacions (en nombre i en qualitat); les seves competències transversals per a l'ocupació; la seva formació; les perspectives de futur; inclusió a la comunitat i les seves relacions socials. Pel que fa a les persones novingudes poden aportar-se altres dimensions: coneixement de la comunitat d'acollida, coneixement de l'idioma d'interès sociolaboral, capacitat de moviment pel territori, etc.

Prenent com a referència la Guia per a l'avaluació de l'impacte dels programes d'horts socials podem enumerar les següents dimensions²⁰:

Estat de Salut	Amplitud xarxa d'amistats	Construcció projecte professional
To emocional predominant	Relació amb xarxa d'amistats	Disposició a l'aprenentatge
Grau de descans	Assistència a activitats comunitàries	Motivació
Autocura	Implicació món associatiu	Flexibilitat
Alimentació saludable	Ús dels recursos comunitaris	Autonomia
Forma física	Sentiment de pertinença	Gestió emocional
Nombre de medicacions	Relació amb la família més propera	Treball en equip

²⁰ Guia per a l'avaluació de l'impacte dels programes d'horts socials, Diputació de Barcelona, 2017.

És recomanable realitzar un seguiment i per tant una valoració exhaustiva amb els usuaris/es dels Horts socials i aquelles persones derivades per la recepta social. Proposem establir un protocol de seguiment i valoració contínua. Amb la resta d'usuaris es recomana realitzar qüestionaris anuals que ajudin a valorar l'impacte de la seva participació en el projecte. Igualment, es recomana establir espais participatius on els beneficiaris puguin compartir què els aporta el projecte i on es puguin expressar propostes de millora.

9.2.2 Retorn social per als serveis i entitats

A nivell dels horts socials es proposa treballar amb Serveis Socials per tal de que de 6 a 10 usuaris/es desenvolupin un circuit formatiu que contribueixi a millorar la situació personal i familiar i a l'assoliment dels objectius del pla de treball. En aquest sentit hi haurà una coordinació entre l'equip dels horts i l'equip de Serveis Socials. Es marcaran una sèrie d'indicadors (socials, de salut, laborals, relacionals, etc.) per tal d'estudiar l'evolució i l'impacte del projecte en les/els participants. Aquest estudi contribuirà a exposar el retorn social i l'estalvi de recursos que poden suposar els horts socials com ho demostren experiències ja existents.

Pel que fa al CAP, els horts veïnals i socials poden ser una opció per a les receptes socials per millorar la salut de diferents pacients. És sobretot indicat per persones amb depressió, aïllament i amb necessitat d'activitat física de baixa intensitat. Caldria fer una preparació de l'acció amb els metges i infermeres. En aquest sentit també seria oportú pactar uns indicadors de salut amb el CAP per veure l'impacte dels horts en la millora dels pacients i de reducció de medicaments i visites. Un dels impactes a estudiar és la millora en l'alimentació i la nutrició. Es podrien complementar amb classes de cuina i salut.

A nivell de serveis d'inserció laboral els horts socials també resulten molt positius com un element d'activació prelaboral. Els participants poden millorar les competències, els hàbits, les habilitats, etc. D'aquesta manera poden tenir més opcions de trobar feina. En paral·lel les persones poden aprendre un ofici que pot ser útil per ser contractat per alguna empresa o cooperativa. En aquest sentit també es poden realitzar estudis amb indicadors de l'evolució de les/els participants.

Pels diferents recursos educatius (escoles bressol, CEIP, Instituts, etc.) els horts poden ser un espai d'aprenentatge en el qual poden realitzar-se algunes activitats formatives. També pot ser un espai accessible per a usuaris/es de residències de gent gran (com la de Vallbona) i per a entitats de caràcter social i assistencial.

9.3 Funcionament i model de gestió

La gestió de l'espai d'horts veïnals i socials ha de comptar com a mínim amb la figura d'un dinamitzador/a de l'espai que es coordini i a vegades treballi conjuntament amb l'educador/a del circuit formatiu (en el projecte dels horts socials) i amb les figures de gestió de l'espai comunitari de dinamització agroecològica. Idealment, la figura del dinamitzador hauria de comptar amb el recolzament d'un equip de treball que caldria definir en funció de com s'estableixi el model de gestió global d'AgroVallbona.

En segon lloc, proposem la figura d'un educador/a que seria responsable del Circuit formatiu i de les persones derivades per receptes socials.

Es proposa treballar perquè els mateixos usuaris dels horts participin en el model de gestió de l'espai i per a tal fi és clau generar espais de debat i presa de decisions i crear un sistema de comissions o similar per repartir responsabilitats, generar sentiment de pertinença i fomentar l'autogestió.

9.3.1 Perfil del dinamitzador/a dels horts veïnals

- Coneixements en agricultura ecològica.
- Competències com a formador/a en la temàtica (cultius, manteniment de l'espai, sistema de reg, gestió de l'aigua i de la fertilitat)
- Coneixements i experiència en dinamització comunitària.

Funcions principals del dinamitzador/a dels horts veïnals:

- Dinamització dels horts veïnals i les entitats que hi participin especialment en relació a les activitats comunitàries i les celebracions.
- Assessorament als/es usuaris/es dels horts veïnals en relació als cultius i altres necessitats de maneig dels horts, gestionar les altes i les baixes i realitzar les formacions inicials de benvinguda entre d'altres.
- Participar en el circuit formatiu dels horts socials com a figura de suport en les temàtiques relacionades en agricultura ecològica.
- Participar en l'elaboració d'un reglament i vetllar per al seu compliment.
- Realitzar funcions de mediador/a entre possibles conflictes entre els usuaris dels horts.

9.3.2 Perfil d'educador/a del circuit formatiu

- Experiència en l'acompanyament de persones en situacions vulnerables.
- Coneixements bàsics en horticultura ecològica.
- Capacitats per fer de pont entre AgroVallbona i els Serveis Socials o altres actors socials del territori.

Funcions principals d'educador/a del circuit formatiu:

- Coordinar la formació social d'AgroVallbona, els horts socials i les pràctiques.
- Desenvolupar una gran part de les sessions formatives amb el suport d'un equip de formadors extern que hauria d'incloure el dinamitzador/a dels horts veïnals.
- Establir els contactes necessaris amb els actors socials de la zona.
- Fer de pont amb Serveis Social i realitzar el seguiment de les persones que participen en el circuit formatiu conjuntament o de forma coordinada amb els referents de Serveis Socials.

9.4 Estudi de viabilitat

A continuació es concreta una proposta de les despeses del projecte, diferenciant entre la inversió inicial que requereix la posada en marxa i l'adequació de l'espai i les despeses anuals derivades del funcionament i dels projectes proposats. Algunes consideracions prèvies ja comentades són que es compta amb aigua de xarxa, electricitat i clavegueram. Igualment, cal tenir en compte que en la majoria de despeses el pressupost pot variar segons el projecte final i les característiques del proveïdor.

Adequació de l'espai

Inversió inicial	
Obra civil caseta (solera de formigo, arquetes,...)	5.000,00 €
Caseta 50 m ² (WC, magatzem, sala polivalent)	130.000,00 €
Taquilles sala polivalent	1.512,50 €
Instal·lació punts d'aigua potable	4.000,00 €
Obra civil sistema de reg	2.400,00 €
Sistema de reg parcel·les (bomba, filtre, canalització, mànega 16mm)	5.655,00 €
Adequació terreny (tractor i adobs)	1.500,00 €
Eines comunitàries (motocultor, fangues, desbrossadora)	2.500,00 €
Taules, pèrgola ombreig, estaques, taules de cultiu	3.500,00 €
Total	156.067,50 €
IVA	32.774,18 €
Total amb IVA	188.841,68 €

Despesa anual de projecte

Despeses de funcionament	
Material fungible dinamització espai	500,00 €
Material fungible formació	1.000,00 €
Materials, planter i altres horts socials	800,00 €
Equips de treball participants	450,00 €
EPIS (equips de protecció individual)	200,00 €
Assegurança responsabilitat civil	600,00 €
Despeses de gestió (cooperativa, gestoria, riscos laborals...)	6.000,00 €
Altres	500,00 €
Total	10.050,00 €
IVA	2.110,50 €
Total amb IVA	12.160,50 €

Retribucions personal	
Retribucions personal: dinamització horts (35h/setmana)	32.000,00 €
Retribucions personal: educador/a formació (35h/setmana)	32.000,00 €
Formadors/es externs	1.500,00 €
Total	65.500,00 €

Total despesa anual	77.660,50 €
----------------------------	--------------------

9.5 Experiències referents

Horts Socials de Ca n'Anglada (Terrassa)

El projecte d'Horta Comunitària de Ca n'Anglada neix el 2013 com a iniciativa dels Serveis Socials de la zona per a desenvolupar una eina per al tractament de la pobresa des d'una perspectiva preventiva i palliativa i realitzar un treball al barri d'intervenció comunitària. Els horts estan ubicats en l'àrea urbana, al pati de les instal·lacions de Serveis Socials i han esdevingut un espai central de dinamització del barri.

Contacte: Ramon Petit, Serveis Socials de l'Ajuntament de Terrassa, ramon.petit@terrassa.cat

Més informació:

http://xarxaenxarxa.diba.cat/sites/xarxaenxarxa.diba.cat/files/presentacio_horts_socials_terrassa.pdf

Horts de Cova Solera (Rubí)

Els horts urbans de Cova Solera són un projecte impulsat des de Medi Ambient de l'Ajuntament de Rubí en un solar municipal d'uns 3000m² aproximadament. La creació de l'hort urbà municipal es basa en un projecte mitjançant el qual, a banda d'oferir un espai de lleure per a la ciutadania de Rubí motivada pel cultiu i el consum de verdures, i on generar una activitat de millora i preservació ambiental, es vol incidir en aspectes de foment de la inclusió social i el desenvolupament d'activitats obertes a la ciutadania.

Contacte: Montse Gallén mgg@ajrubi.cat

Més informació: <https://www.rubi.cat/ca/la-teva-ciutat/medi-ambient/medi-natural-1/agricultura-1/horts-urbans-de-cova-solera>

Hort comunitari de Mirasol (Sant Cugat del Vallès)

L'hort comunitari ecològic de Mira-sol es planteja com un espai central des de diverses òptiques: un espai formatiu en valors i capacitats; un espai de gestió ambiental sostenible; un espai productiu i d'ajuda a l'economia domèstica; un espai socialitzador, de foment del respecte i la convivència, i de cohesió intergeneracional; i, finalment, un espai recreatiu, de salut i de seguretat per a tots el col·lectius del barri i, especialment, per als més vulnerables. Aquest hort s'ubica al costat del Casal Mira-sol, com a estratègia per crear una centralitat cultural i formativa.

Contacte: Helena Bech de Careda, Ajuntament de Sant Cugat del Vallès, helenabechdecareda@santcugat.cat

Més informació: <http://www.hortmirasol.cat/>

Projecte d'inclusió social a través de l'agricultura ecològica (Sant Cugat del Vallès)

Projecte d'horts socials que neix el 2014 com a iniciativa de Serveis Socials de l'Ajuntament del Vallès i que té com a projecte principal la Formació en horticultura ecològica i autosuficiència dirigida a persones en risc d'exclusió ateses per Serveis Socials. El projecte es desenvolupa a la finca agrària de Can Monmany (gestionada per la cooperativa L'Ortiga), els beneficiaris disposen d'un hort d'autoconsum durant el procés formatiu i reben un acompanyament per millorar les seves possibilitats d'ocupació.

Contacte: Lola Lacuna, lolalacuna@santcugat.cat

Més informació:

<http://www.lortiga.cat/sin-categoria/agricultura-social-sin-categoria/formacio-en-horticultura-ecologica-i-autosuficiencia/>

Horts Socials i Escola CEP (Barberà del Vallès)

Projectes desenvolupats per la Fundació Barberà Promoció que neixen des de les àrees de promoció de l'ocupació i l'economia social.

L'Escola CEP té l'objectiu d'oferir al municipi un servei que promogui l'enfortiment del paper social; la cohesió i la inclusió social com a factors clau per reforçar l'autoestima; l'empoderament; i la qualitat de vida de les persones que es troben en situacions vulnerables, a més de millorar la seva ocupabilitat i possibilitats de trobar feina.

Els Horts Socials-Hort de GEA és una iniciativa que inicia el 2017 amb una formació anual que contracta 11 dones en situacions vulnerables per impulsar la creació d'un hort en un terreny de 1600 m² cedit per l'Ajuntament i que té com a objectiu que les persones contractades puguin generar un projecte d'autoocupació vinculat a l'hort, en el marc de l'ESS i el cooperativisme.

Contacte: Núria Domènech, Fundació Barberà Promoció, orientacio@barberapromocio.cat

Més informació: <http://www.bdv.cat/esbarbera/noticies/detall.php?apartat=¬icia=23406>

9.6 Circuit formatiu d'inclusió sociolaboral

9.6.1 Introducció i justificació

Plantegem aquest circuit formatiu com un dels pilars de la proposta d'AgroVallbona. És un projecte transversal a les diferents àrees d'actuació de manera que totes elles contribueixen d'alguna manera a l'objectiu inicial d'esdevenir un espai d'inclusió social i generador d'oportunitats per als col·lectius més vulnerables.

La proposta és impulsar un procés formatiu i d'inserció sociolaboral agafant com a punt de partida els Horts socials i utilitzant l'agricultura ecològica com a eina d'inclusió. Ara bé, a partir dels Horts socials obrir la formació a tots els recursos que ofereix AgroVallbona (comercialització, producció professional d'hortalisses ecològiques, espai comunitari de dinamització agroecològica, cuina-obrador,...) com a espais de formació pràctica professional i articular així el concepte d'AgroVallbona com a escola.

El projecte està inspirat en experiències que es realitzen en altres municipis²¹ i que després d'anys de rodatge han pogut constatar els beneficis que aporta anar un pas més enllà en el concepte d'horts socials i que aquests esdevinguin una eina de treball i un suport per als Serveis Socials o per altres recursos del municipi. La proposta consisteix en crear un circuit formatiu on l'educació en competències bàsiques transversals i laborals esdevé l'objectiu principal i l'agricultura és l'eina, excusa i motor d'illusió per a tal fi.

9.6.2 Objectius

- Oferir un circuit formatiu generador d'inclusió sociolaboral, que potenciï la salut, la seguretat i l'ocupació per als col·lectius més vulnerables.
- Generar un projecte transversal que aportï a la globalitat d'AgroVallbona el valor afegit d'esdevenir escola i un espai integrador per als col·lectius més vulnerables.
- Dotar als Serveis Socials de la zona i la resta d'entitats socials d'una eina d'intervenció amb el veïnat usuari, dotat de recursos de qualitat i des d'un enfocament proactiu i no assistencialista.

21 Ca n'Anglada a Terrassa, <https://elmon.cat/monterassa/societat/lhorta-comunitaria-ca-nanglada-celebra-5-anys>; i a Sant Cugat del Vallés, <https://www.santcugat.cat/web/horts-socials>

Per què l'agricultura és una eina especialment significativa per treballar la inclusió social i la intervenció comunitària?

En primer lloc, perquè el treball a l'aire lliure és altament terapèutic especialment si es realitza una activitat física d'intensitat suau com és l'horticultura d'autoconsum. A aquest fet s'hi suma que la cura d'hortalisses permet obtenir uns resultats relativament ràpids i satisfactoris siguin quins siguin els coneixements inicials amb una mica d'acompanyament i assessorament.

A més a més, l'agricultura a petita escala és una activitat especialment inclusiva perquè no discrimina a nivell d'origen cultural, nivell d'estudis o coneixement de la llengua, entre d'altres. És a dir, persones de diferent origen cultural o amb diferents nivells d'estudis es troben en igualtat de condicions a l'hora de gestionar un hort. És més, sovint persones que pateixen discriminació en el mercat de treball convencional o a nivell social veuen com les seves capacitats afloren en un espai d'horts urbans. Per últim és una activitat que facilita el treball d'hàbits quotidians i competències transversals.

9.6.3 Descripció de l'activitat

Es proposa una formació inspirada en els tallers prelaborals d'una durada aproximada d'un any. Cada participant realitza un procés d'apoderament personal i adquireix competències tant a nivell de coneixements en horticultura d'autoconsum com a nivell de competències transversals, que contribueixen a millorar les seves possibilitats d'inserció laboral. Un dels punts forts de la formació hauria de ser la fase de pràctiques en els diferents recursos d'AgroVallbona (o en empreses externes si és el cas) que permeti als participants adquirir els hàbits propis del món laboral i alhora coneixements tècnics del lloc de treball on desenvolupen les pràctiques.

La formació seria coordinada per la figura d'educador/a i aquesta mateixa persona realitzaria una bona part de les sessions, amb el suport del/la dinamitzador dels Horts veïnals i d'altres formadors externs si es considera adient.

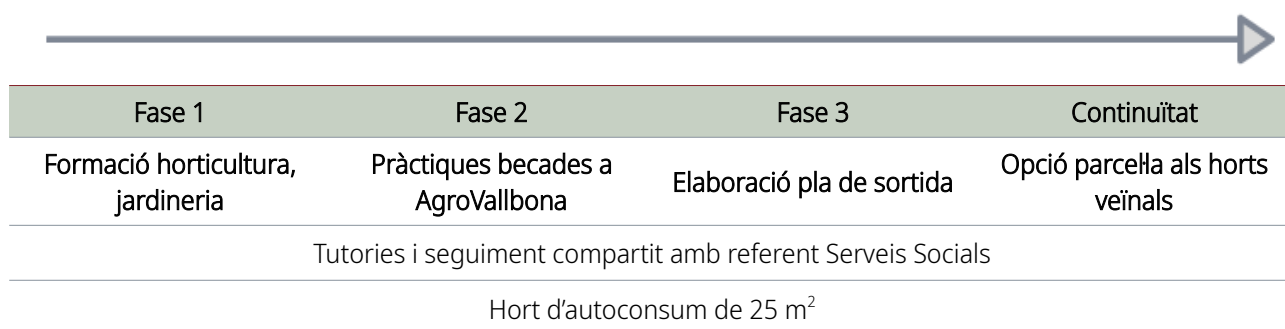
Els participants de la formació comptarien amb el suport i seguiment constant de l'equip dinamitzador i amb un horari específic i sessions d'assistència obligatòria. A part, disposarien com els altres usuaris dels Horts veïnals de l'opció d'accés al recinte i per tant a la seva parcel·la individual en l'horari d'obertura general.

Cal remarcar que per assolir els objectius definits és necessari treballar en estreta col·laboració amb els agents socials del territori. El circuit formatiu es planteja com una eina de treball per als Serveis Socials i per altres recursos de Zona Nord i es basa en el concepte de formació prelaboral. Es preveu comunicació i seguiment compartit amb el/la referent de cada participant per a sumar en Plans de Treball Individuals i treballar de forma coordinada. Al mateix temps, es valora molt positivament la

coordinació amb el programa Treball als Barris de Barcelona Activa per tal de reforçar l'itinerari formatiu i d'inserció laboral.

En la major part dels projectes de referència estudiats²² aquest tipus d'iniciatives s'emmarquen en plans d'ocupació específics dirigits a persones en situació d'exclusió social, però caldria estudiar exactament les opcions de finançament en el moment d'arrancada del projecte per a definir el marc on encaixa la proposta i en funció d'això, acabar de definir la durada de les fases, les hores de formació, la durada de les pràctiques... Idealment, si el projecte es vinculés a Plans d'Ocupació, els participants podrien cotitzar i rebre un salari durant tot el procés. Si no fos possible, proposem que com a mínim es busqui el mecanisme per a remunerar la fase de les pràctiques com a incentiu per a participar en el programa.

9.6.4 Fases del circuit formatiu



Fase 1: La llavor. Formació en horticultura ecològica, cohesió de grup i generació de vincle

En una primera fase es proposa la realització d'una formació bàsica en horticultura ecològica i jardineria on a més a més es donin les condicions per a generar cohesió de grup i un espai d'alegria i confiança on es trenquin rols i patrons anteriorment adquirits.

Es realitzaria una part de formació teòrica a les aules de l'espai comunitari de dinamització agroecològica amb metodologies pedagògiques adaptades a la previsible diversitat de perfils. També una part de formació pràctica que es desenvoluparia a la parcel·la formativa i en les parcel·les individuals dels Horts Socials on cada participant desenvoluparia el seu propi projecte d'hort.

Fase 2: El brot: Pràctiques en empresa i millora de competències transversals i laborals

Es proposa una segona fase on els participants realitzarien pràctiques remunerades en els diferents espais d'AgroVallbona o en altres empreses socials vinculades al món de l'agricultura i la jardineria. Aquesta fase permetria a cada participant afrontar el repte i viure l'experiència que suposen unes pràctiques becades com a aproximació al món laboral i, per tant, assolir les competències que aquest

22 Veure per exemple el projecte d'Horts Socials- L'Hort de GEA impulsat la Fundació Barberà Promoció de Barberà del Vallès, <http://www.bdv.cat/esbarbera/noticies/detall.php?apartat=¬icia=23371>.

context requereix.²³ Aquestes pràctiques becades podrien realitzar-se a partir d'algun programa de Treball als Barris o d'altres fórmules. Alguns exemples de possibles pràctiques són: manteniment dels cultius de la parcel·la formativa i de l'espai dels horts socials (marges, compost, parcel·les en desús, aromàtiques...); conveni amb Parcs i Jardins; manteniment i dinamització d'espais enjardinats i horts experimentals de la Granja del Ritz; producció professional d'hortalisses ecològiques de La Ponderosa; restauració a la cuina-obra de la Granja Ritz o atenció al públic a l'Agrobotiga.

Fase 3: El fruit. Elaboració d'un Pla de sortida i consciència d'aprenentatge i procés de millora

Ja durant la fase 2 però en especial en aquesta tercera fase es proposa realitzar un programa de seguiment i sessions formatives i/o tutories per a definir un pla de sortida específic i adaptat a la situació de cada beneficiari. L'objectiu és preparar el tancament i les opcions de sortida un cop acabada la formació per a que els participants puguin donar continuïtat al procés de millora iniciat.

Continuïtat: Integració als Horts veïnals (concessió 2 anys prorrogables)

Es proposa reservar unes parcel·les dels horts veïnals per a que els participants del circuit formatiu puguin accedir a una parcel·la si es considera positiu per al seu procés. És de preveure que no sempre es disposarà de parcel·les lliures però es compta amb certa mobilitat de baixes i es proposa oferir concessions de 2 anys (prorrogables a 4 si és el cas) per facilitar l'accés a més beneficiaris/es.

Eixos transversals: Hort d'autoconsum i tutories de seguiment

Al llarg de tota la formació (aproximadament 1 any) els/les participants tindrien accés a una petita parcel·la de 25 m² als Horts socials de la Ponderosa. Durant tot aquest temps s'establiria un dia setmanal de trobada amb l'Educador/a referent als Horts socials amb l'objectiu d'oferir un espai de relació i creació de vincles, rebre assessorament sobre el manteniment de l'hort d'autoconsum i facilitar el seguiment i la comunicació dels participants amb l'educador/a referent.

Paral·lelament es preveu que l'educador/a referent compti amb uns canals de comunicació amb els/les referents de Serveis Socials i que s'estableixin un seguit de tutories de seguiment amb els participants.

²³ Existeixen diferents exemples a on es realitzen pràctiques remunerades per diferents vies de finançament: Càritas a Sant Cugat del Vallés; l'Ajuntament de Barberà del Vallés amb la Cooperativa Tarpuna; o la formació EcoPenedés a Santa Maria i els Monjos.

10. Comercialització

10.1 Descripció de l'activitat

La comercialització de la producció professional d'hortalisses ecològiques d'AgroVallbona s'ha dissenyat en base a dos aspectes claus: l'agrupació de totes les activitats sota un centre de cost diferenciat de l'àrea de producció i de la resta d'àrees del projecte, tot i formant part de la mateixa supraestructura jurídica d'AgroVallbona, i l'articulació de les vendes a través dels anomenats 'circuitos curts de comercialització', que són aquells actes de comercialització on com a màxim hi intervé un intermediari des del productor agrari fins al consumidor final²⁴.

Al segon Capítol d'aquest informe es desenvolupa detalladament el model de gestió que plantejem per l'àrea comercialització i el seu encaix amb la resta d'àrees. No obstant això, és important anotar que la integració de l'àrea de producció i comercialització sota el paraigua d'una mateixa supraestructura jurídica fa que aquesta segona no sigui considerada una intermediària, sinó part de la mateixa empresa.

Això té una conseqüència en la definició dels circuits curts de comercialització que habitualment es distingeixen entre els que són de venda directa i els que són de venda amb una única intermediació. Tal com desenvoluparem més endavant, aquestes definicions fan únicament referència al nombre d'intermediaris, però no al valor qualitatiu de la intermediació que s'està produint. Atenent-nos únicament a la variable quantitativa i a la definició tècnica d'intermediari, la majoria dels circuits dissenyats per a la comercialització dels productes d'AgroVallbona són de **venda directa**, malgrat que hi pugui haver altres agents implicats.

És per aquest motiu i per facilitar la comprensió de l'estudi de viabilitat, que d'ara endavant parlarem de 'venda al detall' i 'venda majorista'. Aquesta distinció ve donada pel tipus de producció associada al consum (diversificada o especialitzada), pels diferents volums de compra i els marges que s'hi apliquen (són diferents, per exemple, els marges aplicats a les col·lectivitats socials o a les persones consumidores finals).

Per una major clarificació, el següent quadre mostra els canals de comercialització dissenyats per AgroVallbona, atenent-nos al nombre d'intermediaris entre producció i consum, i assumint que tots els circuits són circuits de proximitat:

24 Binimelis, R. i Descombes, C. (2010), «Comercialització en circuits curts». Escola Agrària de Manresa.

VENDA DIRECTA AGROVALLBONA	Venda al detall	Agrobotiga Parada de mercat*
	Venda majorista	Menjadors Escolars de la Zona Nord Cuina – Obrador d'AgroVallbona Grups de consum
VENDA AMB INTERMEDIACIÓ	Venda majorista	Supermercat cooperatiu de Barcelona

*Si la parada de mercat de la gestió actual finalment no queda inclosa a l'estructura jurídica d'AgroVallbona, s'inclourà com un consumidor final més de la venda majorista.

10.1.1 Els circuits curts de comercialització

a. Venda al detall

La venda al detall és la venda realitzada en favor de les persones consumidores finals. El seu principal canal de comercialització serà a través d'una botiga pròpia situada a un dels edificis de la Granja del Ritz, a l'entrada des del barri. L'agrobotiga es concep com l'hereva directa de l'actual gestió dels horts de la Ponderosa que ja incorpora una venda al detall a peu de finca.

Si la parada del mercat municipal de Sant Martí que té sota tinença l'actual gestió dels horts de la Ponderosa acaba inclosa dins de l'estructura jurídica d'AgroVallbona, reproduirà el mateix model de funcionament i gestió de la botiga. Si aquesta opció no és viable, es podrà considerar com un canal complementari a la venda majorista que detallem en el següent Capítol, juntament amb el supermercat cooperatiu de Barcelona i els potencials grups de consum de la zona.

És important destacar que la botiga funcionarà dins del mateix centre de cost de l'àrea de comercialització, però actuarà com un centre econòmic en si mateix, internalitzant part de la comercialització dels productes d'AgroVallbona.

Aclariment legal: La venda directa a peu de finca normalment duta a terme pels productors al mateix espai productiu, i segurament la que a dia d'avui es realitza als horts de la Ponderosa, no es considera una activitat comercial sinó agrària, i es regeix per una legislació completament diferent. En el model que plantegem, l'activitat comercial de la botiga, tot i dur-se a terme a pocs metres de l'espai productiu, es consideraria una **activitat comercial** en tant que unitat diferenciada amb NIF propi. Un dels avantatges més notoris d'aquesta distinció és que permet comercialitzar productes que no hagin estat produïts a AgroVallbona i situa en un horitzó possible la incorporació de productes complementaris per a que la botiga esdevingui un referent de consum al barri de Vallbona.

b. Venda majorista

La venda majorista és la venda en favor de les collectivitats i el consum social. En el disseny d'aquest projecte ens hem centrat específicament en els menjadors escolars de la Zona Nord, la pròpia cuina industrial i obrador del projecte, i la possibilitat de complementar els circuits amb el futur supermercat cooperatiu de Barcelona i els potencials grups de consum de la zona.

A excepció de la venda a la cuina-obrador del projecte, és en aquest tipus de circuits de comercialització on es contempla la implicació dels serveis logístics d'una central de compres externa en un model particular. Si bé en la comercialització més clàssica, els agents intermediaris compren els productes agraris i els venen amb un marge aplicat que els serveix per cobrir costos i fer-ne un benefici, la central de compres que proposem només cobraria pels serveis de gestió i logística, essent l'estructura jurídica d'AgroVallbona la que facturaria directament els productes agraris als consumidors finals. Aquesta manera de treballar assegura que la intermediació es manté justa, sense deixar lloc a l'especulació amb el preu. El motiu pel qual es proposa treballar amb els serveis logístics d'una central de compres és per cobrir les possibles necessitats d'estructures més grans de distribució i la necessitat de complementar el producte de la Ponderosa amb producte de proximitat quan les vicissituds climàtiques i d'altres tipus ho requereixin o senzillament quan el menjador escolar tingui necessitat d'un producte que no es cultiva a la Ponderosa.

Estrictament, el model de central de compres que proposem no es pot considerar un intermediari perquè no compra ni ven producte, sinó que només ofereix un servei logístic pel qual cobra, i la facturació del producte és directa de l'agent distribuïdor al consumidor final. En aquest sentit, és també important anotar que els gestors de menjadors tampoc són considerats intermediaris, sinó consumidors finals, cosa que significa que els circuits de comercialització aquí descrits, malgrat la implicació de diversos agents, continuen podent considerar-se circuits de proximitat en venda directa.

c. Canals finals

El gruix de la distribució de la producció professional d'hortalisses ecològiques de la Ponderosa es pensa a través de tres collectius: l'agrobotiga pròpia d'AgroVallbona, la cuina-obrador del mateix projecte i els menjadors escolars de la Zona Nord. En segon terme queden la distribució que es pugui fer a través del futur supermercat cooperatiu de Barcelona, la parada de mercat municipal actualment en funcionament i els possibles nous grups de consum de la zona.

Les necessitats de cadascun d'aquests consumidors finals es traslladen d'una manera diferent sobre l'àrea de producció: d'una banda, l'agrobotiga pròpia, el futur supermercat cooperatiu de la ciutat, la parada del mercat municipal i els potencials nous grups de consum de la zona, requereixen una producció diversificada, mentre que els menjadors escolars, i per extensió qualsevol altra collectivitat, i la cuina-obrador del projecte, requereixen una producció especialitzada en alguns productes.

A continuació es detallen algunes de les característiques de cadascun dels canals:

- **Agrobotiga**

El projecte d'AgroVallbona inclourà una agrobotiga pròpia agrupada sota el centre de cost de l'àrea de comercialització que s'ubicarà en un edifici de la finca de la Granja Ritz amb una superfície d'uns 100-120m². Aquesta botiga es concep com l'hereva directa del punt de venda que actualment funciona a l'espai productiu dels horts de la Ponderosa. No considerem que el desplaçament d'aquest punt de venda a la botiga de la Granja del Ritz sigui un impediment per la continuïtat de l'activitat, vistos els pocs metres que separen un de l'altre. A més, la gairebé nul·la distància física entre el punt de producció i venda, significa que els costos de distribució siguin molt baixos, i a nivell pedagògic, un apropament cultural entre les esferes de consum i producció.

L'agrobotiga funcionaria en un model obert a qualsevol persona consumidora, però oferint descomptes en els preus dels productes per aquelles persones en possessió del carnet de sòcia d'AgroVallbona. Quan la botiga ja tingui un cert rodatge, es pot plantejar l'opció que aquelles persones amb un consum constant i pels grups de consum que periòdicament o esporàdicament volen aprovisionar-se a la botiga, puguin disposar d'avantatges especials.

Tal com s'ha dit, el fet de formar part d'una unitat de cost diferenciada de l'àrea de producció, obliga a considerar l'activitat de l'agrobotiga una activitat comercial i no agrària, cosa que permet la introducció de productes complementaris al gruix de producte fresc dels horts d'AgroVallbona. Aquesta possibilitat és beneficiosa en tant que permet d'una manera senzilla la introducció de tots els productes que puguin sortir de la cuina-obra del projecte i, a més a més, permet plantejar-se diversos horitzons: en un primer terme, la incorporació de producte alimentari complementari, sobretot pensant en producte sec i elaborat (llegums, arròs, cereals, cafè, xocolata, i tants altres) utilitzant agents distribuïdors del mercat social. I en un segon terme, la introducció de planter ecològic per bastir un punt de distribució de planter per a tota Barcelona, descartada l'opció de produir planter ecològic per les dificultats tècniques que comporta i detectada la necessitat de planter ecològic a la zona.

- **Parada de mercat**

El circuit de comercialització a través d'una parada de mercat municipal és un projecte que queda obert, però que s'ha inclòs en l'estudi de viabilitat perquè l'actual gestió dels horts de la Ponderosa inclou la tinença d'una parada al mercat municipal de Sant Martí. Si les vicissituds del procés de transformació de l'espai fan que aquesta parada de mercat quedi dins de l'estructura jurídica d'AgroVallbona, la gestió serà exactament la mateixa que s'ha bastit per a la botiga. Si al contrari, la gestió de la parada continua com a negoci extern, es contemplaria com un consumidor més dins dels circuits de venda de proximitat majoristes, al costat del supermercat cooperatiu o els grups de consum de la zona.

- **Menjadors escolars**

Per donar forma a l'estructura de comercialització de la producció professional d'hortalisses ecològiques de la Ponderosa hem volgut donar molt de pes i importància al proveïment dels menjadors escolars de la Zona Nord, perquè creiem que són un puntal a l'hora de bastir xarxes alimentàries sobiranes al territori, i perquè creiem en el dret dels infants i joves a una alimentació saludable. A l'Annex 4 es recull un llistat de les escoles presents a la Zona Nord. En aquest sentit, proveir de producte agroecològic als menjadors escolars suposa una garantia de seguretat alimentària, en tant que hi ha un consum diari d'aliments saludables entre la població més jove. No obstant, el disseny d'aquest canal podria ser aplicable a qualsevol altra collectivitat o punt de consum social.

Un aspecte important és el fet que els menjadors escolars són collectius que tenen una demanda de producte estable i de gran volum, però temporal. L'estacionalitat d'aquests collectius l'hem tinguda en compte a l'hora de dissenyar el pla de viabilitat, i deixem oberta la possibilitat que durant aquests mesos sense demanda però d'alta capacitat productiva, sigui la cuina-obrador la que trobi una via de comercialització al producte. També cal anotar que la producció que requereix un menjador escolar és molt més especialitzada que la d'una venda al detall, menys compacta i més variada, i els marges que s'hi apliquen també són molt més reduïts.

Els menjadors escolars són interessants perquè poden adquirir un compromís de compra, cosa que permet programar cultius i tancar preus justos, i poden ser un motor per consolidar els circuits curts de comercialització i la producció d'AgroVallbona. La possibilitat de coordinar la programació dels menús amb la producció agrària i viceversa, no només facilita la feina, sinó que contribueix a la recuperació d'una cultura alimentària, a l'apropament de les esferes de consum i producció, tot enfortint els llaços de confiança entre productors i consumidors. A més, cal dir que el mateix canal que s'obre per fer la distribució dels productes ecològics es pot utilitzar per impulsar activitats educatives i formatives.

Voldríem deixar constància que a data de redacció d'aquest informe, la gestió dels menjadors escolars es troba en una situació susceptible de canvi. Tot i que el passat desembre del 2018, el Departament d'Educació va posar fre al polèmic decret de menjadors que entre altres coses, deixava a les AMPES fora de la gestió directa d'aquest servei, per part de la Generalitat es continua treballant en la redacció d'una nova llei o en la modificació de les existents que podria comportar un canvi substancial de l'escenari.

- **Cuina-obrador d'AgroVallbona**

El projecte de cuina-obrador d'AgroVallbona, en les seves versions de màxims i mínims, suposaria una entrada i sortida de producte. D'una banda, suposaria un punt final de distribució del producte fresc dels horts de la Ponderosa, i de l'altra, en sortiria producte

elaborat per distribuir a través de tots els canals de distribució dissenyats. De la cuina industrial, en podrien sortir 1000 menús diaris que podria suposar l'aportació a quatre escoles més i l'aprovisionament del futur supermercat cooperatiu; i de l'obrador en sortiria producte elaborat que es podria fer entrar en els circuits de comercialització al detall, botiga pròpia i parada de mercat, i majorista, especialment el supermercat cooperatiu i l'aprovisionament als grups de consum. Per la distància nul·la entre ambdós processos, els costos de distribució serien gairebé nuls.

- **Producció excedent: supermercat cooperatiu o grups de consum**

Com a canals complementaris d'una producció excedent, hem plantejat dos circuits de comercialització majorista: el primer, al futur supermercat cooperatiu de Barcelona, i el segon, a potencials nous grups de consum de la Zona Nord o el districte de Nou Barris. Tant el producte fresc com el producte elaborat de la cuina-obrador tindrien cabuda en ambdós consumidors finals. El circuit de comercialització a través del supermercat cooperatiu seria l'únic cas que es consideraria una venda amb intermediació.

Per evitar crear una competència directa als productors que ja treballen amb els grups i cooperatives de consum, l'aprovisionament es planteja com una aportació complementària i, només en el cas de la creació de nous grups de consum (com per exemple els que es poguessin crear entre les famílies de les escoles que es proveeixen), AgroVallbona podria ser la producció central.

d. Normativa

A dia d'avui no hi ha cap marc normatiu que reguli específicament els circuits curts de comercialització, i cal atendre's a les normatives generals de les activitats comercials. De tota manera, existeix una acreditació per als circuits curts de comercialització atorgada per la Generalitat de Catalunya i regulada pel Decret 24/2013 del 8 de gener que té l'objectiu de donar valor a la venda de proximitat. És important subratllar que aquest decret regula únicament la identificació dels productes que s'acullen als criteris de venda de proximitat, ja sigui directa o en circuit curt, però no té competències en les llicències d'activitat. Per a més informació sobre aquest distintiu, es pot consultar la guia editada per [l'Agència de Salut Pública de Catalunya](#).

La normativa que sí que es podria considerar que afecta els circuits curts de comercialització que hem dissenyat, és la que determina la venda en botigues pròpies o al mateix espai productiu com una activitat agrària i no comercial. Però tal com hem aclarit anteriorment, aquesta no és la nostra casuística, ja que l'àrea de producció i l'àrea de comercialització són dues unitats de cost totalment diferenciades jurídicament.

e. Circuits curts de comercialització i sobirania alimentària

Per definició, el concepte de 'circuitos curts de comercialització' es refereix merament al component quantitatiu de la intermediació, sense valorar qualitativament quin tipus d'intermediació s'està produint. Que un circuit de comercialització compti com a màxim amb un sol intermediari no és sinònim d'una escala de consum reduïda ni tampoc d'un sistema alimentari sostenible ambientalment i social, ja que es poden donar situacions en les quals un sol agent importa producte sense garanties socials i amb un llarg quilometratge ambiental, però duu a terme una venda directa al consumidor final. Per tant, es necessiten avaluar altres criteris perquè un circuit curt de comercialització esdevingui veritablement un 'circuit de proximitat' en el seu sentit físic i cultural, i tingui una incidència transformadora en el model de consum cap a una sobirania alimentària.

En aquest sentit, alguns criteris bàsics són:

- **Proximitat física:** si parlem del gruix de consumició dels productes d'AgroVallbona (recordem que són les persones consumidores de la botiga pròpia, els menjadors escolars de la Zona Nord i la cuina-obrador del projecte), la proximitat física és evident. Si a Catalunya es consideren com a locals aquells circuits en un radi de 50 a 60 quilòmetres, en el nostre cas parlem d'un radi màxim de 2km entre els horts i el menjador escolar més allunyat.
- **Proximitat cultural:** per proximitat cultural ens referim a la relació directa i la coneixença entre consumidors/es i productors/es. En el cas d'AgroVallbona, la gran proximitat física pot ser puntal per apropar les esferes de consum i producció, i enfortir la confiança entre ambdues.
- **Inclusivitat i sostenibilitat social:** les pràctiques de comercialització han de ser adequades i d'acord amb els principis de l'ESS. El seu comportament econòmic ha d'estar arrelat socialment i territorialment, i alhora reflectir els costos reals de producció. En aquest sentit, creiem que el gruix de consumició s'ha de quedar entre la població de la Zona Nord, cosa que dóna coherència a l'aposta per als menjadors escolars.
- **Sostenibilitat ambiental:** les pràctiques de distribució han de ser sostenibles ambientalment, minimitzant al màxim la seva petjada ecològica. Per als circuits de menys volum, proposem apostar per un vehicle elèctric, preferentment una bicicleta o tricicle, que permeti el transport de mercaderies urbanes, tot i que en altres circuits de gran volum serà indispensable l'ús d'un vehicle a motor elèctric o de combustió amb més capacitat.

En definitiva, incloent-hi una valoració qualitativa en la relació que s'estableix entre consum i producció i el paper que hi juga la intermediació, per referir-nos als circuits curts de comercialització per AgroVallbona es pot parlar també de 'circuitos de proximitat' en totes les seves accepcions.

10.2 Model de gestió i funcionament

Totes les activitats de l'àrea de comercialització estaran agrupades sota un mateix centre de cost que serà una unitat diferenciada de la resta d'àrees, especialment diferenciada de l'àrea de producció, però agrupada a la supraestructura jurídica general d'AgroVallbona. Quant a la forma jurídica, creiem que el model més adequat és la constitució d'una cooperativa de treball que funcioni com a centre econòmic en si mateix.

Les activitats agrupades sota el NIF propi de l'àrea de comercialització inclouen:

- L'activitat comercial de l'Agrobotiga;
- La possible activitat comercial de la parada al mercat municipal de Sant Martí i
- L'activitat comercial i de distribució de les vendes majoristes als menjadors escolars de la zona, a la cuina-obra del projecte, al futur supermercat cooperatiu de Barcelona i als potencials grups de consum de la zona.

El disseny d'aquest organigrama implica, d'una banda, que l'agent comercialitzador no es consideri un actor intermediari i de l'altra, que les activitats comercials de la botiga siguin considerades com a tal, i no agràries. A més, diferenciar jurídicament i des d'un inici l'àrea de producció i la de comercialització reverteix en una gestió més transparent de totes les operatives de compra i distribució, i en facilitats de facturació, comptabilitat i tresoreria, especialment per a l'àrea de producció, que es pot dedicar a fer la seva tasca sense necessitat d'assumir els reptes de distribució i comercialització. En aquesta proposta, apostem per un model en el qual l'àrea de comercialització compra tot el producte a l'àrea de producció i es responsabilitza de la seva venda, deixant l'àrea de producció lliure de risc, a diferència d'altres models, com la tinença en dipòsit, que descartem.

10.3 Estudi de viabilitat

El pla de viabilitat que hem elaborat, consultable a l'Annex 5, contempla un horitzó a cinc anys vista, amb resultats positius en tots els anys, excepte el primer. L'hem elaborat basant-nos en l'estimació de vendes dels tres circuits principals de comercialització, i assumint la hipòtesi de conreu dels següents cultius: enciams, espinacs, carbassa, patata, col, coliflor, tomàquet, albergínia, pebrot vermell, carbassó, porro i bleda. A través de l'àrea de comercialització es crearien **dues jornades i mitja de treball**.

A continuació es presenta el pla i es desenvolupa al detall la seva elaboració:

	N*	N+1	N+2	N+3	N+4
70. Vendes de productes	246.896,00	276.523,52	306.941,11	337.635,22	371.398,74
Vendes parada mercat	66.000,00	73.920,00	82.051,20	90.256,32	99.281,95
Vendes agrobotiga	47.000,00	52.640,00	58.430,40	64.273,44	70.700,78
Vendes majorista (escoles, grups consum, supermercat)	133.896,00	149.963,52	166.459,51	183.105,46	201.416,00
A-Total ingressos	246.896,00	276.523,52	306.941,11	337.635,22	371.398,74

Total despeses d'aprovisionaments	181.971,60	203.772,19	226.154,09	248.739,53	273.582,92
60. Compres d'aprovisionaments	181.611,60	203.404,99	225.779,54	248.357,50	273.193,24
602. Material fungible	360,00	367,20	374,54	382,03	389,68
Total altres despeses d'explotació	18.370,00	18.737,40	19.112,15	19.494,39	19.884,28
621. Lloguer	4.200,00	4.284,00	4.369,68	4.457,07	4.546,22
622. Reparacions i conservacions	150,00	153,00	156,06	159,18	162,36
623. Gestoria assessoria	3.960,00	4.039,20	4.119,98	4.202,38	4.286,43
623. Altres serveis professionals (erp)	450,00	459,00	468,18	477,54	487,09
624. Transport	4.800,00	4.896,00	4.993,92	5.093,80	5.195,67
625. Assegurances	550,00	561,00	572,22	583,66	595,34
626. Despeses bancaries	300,00	306,00	312,12	318,36	324,73
627. Publicitat, relacions públiques	0,00	0,00	0,00	0,00	0,00
628. Telefon, internet	1.200,00	1.224,00	1.248,48	1.273,45	1.298,92
628. Subministrament electric	2.400,00	2.448,00	2.496,96	2.546,90	2.597,84
628. Altres subministraments	360,00	367,20	374,54	382,03	389,68
Total despeses de personal	47.937,70	48.896,45	49.874,38	50.871,87	51.889,30
640. Sous i salaris treballadors	34.241,40	34.926,23	35.624,75	36.337,25	37.063,99
6420. Seguretat social empresa - treballadors	13.696,30	13.970,22	14.249,63	14.534,62	14.825,31

Total amortitzacions	1.866,68	1.866,68	1.866,68	1.066,68	1.066,68
68. Amortitzacions immaterial	800,00	800,00	800,00		
681. Amortitzacions material	1.066,68	1.066,68	1.066,68	1.066,68	1.066,68
B- Total despeses	250.145,98	273.272,72	297.007,29	320.172,47	346.423,18

1- Resultat d'explotació (a-b)	-3.249,98	3.250,80	9.933,82	17.462,75	24.975,56
---------------------------------------	------------------	-----------------	-----------------	------------------	------------------

* A l'annex 5 es poden consultar els ingressos i despeses del primer any desglossat per mesos.

10.3.1 Estudi d'ingressos i despeses

Per calcular els **ingressos**, hem dividit les vendes estimades de les tres grans línies d'activitat comercial: menjadors escolars i cuina-obra conjuntament, i la botiga d'altra banda, afegint el supòsit d'una parada de mercat integrada en el projecte.

a. Parada de mercat

Assumint la hipòtesi que la parada del mercat municipal queda inclosa dins de l'estructura jurídica d'AgroVallbona, i tenint en compte que la parada compta amb molts anys de funcionament, hem considerat un nivell de vendes propi d'un negoci que ja té un cert rodatge. No obstant, cal considerar que la transició de producte convencional a ecològic comportarà una pèrdua de clients. Estimem unes vendes totals diàries de 300€, per 5 dies a la setmana i durant 11 mesos a l'any.

Si la gestió de la parada del mercat passa a ser una empresa externa a AgroVallbona, enlloc de considerar-se venda al detall directa, passaria a ser una venda majorista, però continuaria assortint-se de la producció de la finca. Si fos així, les despeses de personal també caldria canviar-les.

b. Agrobotiga

La segona línia d'activitat comercial són les vendes de l'agrobotiga situada a la Granja del Ritz. En aquest cas, hem considerat que les vendes únicament es destinen a la població del barri de Vallbona. Donat que la despesa en producte ecològic per càpita va ser de 42€ durant el 2017, hem considerat que el 80% d'aquesta població efectuaria la seva despesa en producte ecològic a la botiga de la finca, ja que no hi ha altres negocis on hi hagi venda d'aquest tipus de producte. Així doncs, les vendes de la finca ascendirien a 47.000€. Tant en aquesta línia com en l'anterior, les vendes de producte fresc, és a dir, de fruita i verdura, no es contempen exclusivament del producte de la finca d'AgroVallbona, sinó que s'inclou la possibilitat de complementar-les quan sigui necessari amb la fruita i verdura d'altres agricultors locals, especialment la fruita, per poder oferir tota la gamma de producte de temporada.

c. Vendes majoristes

Finalment, la tercera via d'ingressos la conformen el que anomenem les 'vendes majoristes', essent els menjadors escolars el gruix principal d'aquest grup. Per calcular aquestes vendes, hem tingut en compte els 1000 menús diaris que s'elaborarien a la cuina-obra del mateix projecte, més els 800

menús resultat de l'estimació que, 4 de les 9 escoles de la zona farien ús dels productes de la finca d'AgroVallbona. En aquest cas, sí que únicament preveiem comercialitzar les verdures conreades a la finca. El cost de la matèria primera dins del menú escolar representa únicament 1,8€ i, a més a més, analitzant els grams de cada tipus d'aliment, hem conclòs que únicament el 20% del menú el compon la verdura. Aquest import caldria multiplicar-lo pels 177 dies lectius anuals i ens donarien unes vendes de 114.696€. Per altra banda, hem considerat unes vendes complementàries a dos grups de consum i el supermercat cooperatiu que, juntament amb l'import anterior, sumen un total de 133.896€.

Pel que fa a les **despeses** del projecte, trobem:

- Compra d'aprovisionaments
- Lloguer
- Gestoria i Assessoria
- Altres serveis professionals
- Despeses de transport

Pel que fa a la compra d'aprovisionaments, hem hagut de distingir els marges comercials en funció de cada línia de negoci: en el cas de les vendes de l'agrobotiga i la parada del mercat, els marges comercials han rondat el 40%, mentre que les vendes de majorista han estat únicament d'un 15% degut als menors costos de comercialització. Quant al material fungible, es tracta de material d'oficina i aquell altre material necessari per a la parada de mercat i l'agrobotiga.

Pel que fa a les altres despeses d'explotació, comptem amb un lloguer mensual de 150€ a la parada de mercat i 200€ per a l'agrobotiga. En aquest últim cas, contemplant la possibilitat que no hi hagi lloguer, ressituaríem la despesa com a retorn econòmic al projecte global, ja que es tracta d'una àrea rendible que podria compensar altres àrees del projecte deficitàries. Pel que fa a la gestoria i assessoria, comptem que seran 180€ mensuals entre la part fiscal i laboral, sumant-hi 150€ addicionals per portar la comptabilitat.

Quant als altres serveis professionals, hem comptat l'adquisició d'un ERP per portar la gestió integral del negoci. Tenint en compte que l'àrea de comercialització té diverses línies i que cada una d'elles té uns costos associats, cal un bon programa de gestió que permeti el control de tota aquesta activitat. La despesa de manteniment anual podria ser d'uns 450€.

En les despeses de transport, hi hem comptat el rènting d'una furgoneta i el cost de combustible necessari per a tots els desplaçaments, que bàsicament serien: finca-agrobotiga, finca-parada de mercat i finca-escoles properes. El cost de combustible es podria reduir amb l'adquisició d'un vehicle de motor elèctric, tot i que probablement el cost de rènting augmentaria. Anant a la despesa d'assegurances, contemplem una assegurança per la parada del mercat i una pel local de l'agrobotiga de 250€ i 300€ anuals respectivament.

Pel que fa a les despeses de telèfon i internet, comptem amb telèfon fix, mòbil i connexió a internet tant a la parada del mercat com a la botiga, ja que l'internet és imprescindible per poder utilitzar l'ERP.

En el primer cas, caldria revisar si l'Internet està dins dels serveis globals del mercat municipal, o no. Finalment, tenim el subministrament elèctric i d'aigua, que comptem tant per la botiga com per la parada del mercat en el primer cas, i únicament per a la botiga en el segon. Un cop més, caldria revisar si és necessari pressupostar-lo en el cas de la parada del mercat o entra dins dels serveis globals del mercat municipal.

Passant a la despesa de personal, hem tingut en compte una persona a jornada completa (40h) dins del conveni del sector minorista de Catalunya en categoria de venedor de 1a per cobrir la parada del mercat. Exactament igual ho hem fet amb la persona que atén al públic a l'agrobotiga i que a més a més podria dedicar unes hores a gestionar les comandes de les vendes majors. A més a més, hem comptat amb una persona amb una jornada de 15h dins el conveni de transportistes de Catalunya que cobriria els desplaçaments necessaris per portar les comandes i que faria també visites comercials.

Per explicar les **amortitzacions**, cal detallar prèviament les inversions que hem cregut necessàries:

- Per una banda, tenim la compra de l'ERP, que hem pressupostat en 2.400€ i que inclou la compra de la llicència i la formació necessària per poder utilitzar-lo amb garanties. Aquest té un temps d'amortització de 3 anys de manera que són 800€ anuals.
- Per altra banda, tenim l'immobilitzat material, que inclou l'equipament de l'agrobotiga: 3.000€ de mobiliari, 3.000€ de cambra frigorífica de 6m², 8.000€ de nevera expositora i 2.000€ de nevera industrial per a la parada de mercat. Tot això suma una inversió inicial de 16.000€ que amortitzaríem a 15 anys, de manera que l'amortització anual suposa 1.066,68€.

A nivell d'evolució, comptem que les vendes creixeran en dobles dígit cada any, en la línia del que el sector porta fent fa anys. Concretament hem comptat uns creixements del 12% cada any disminuint fins al 10% al llarg dels anys. Pel que fa a les despeses, hem comptat amb un creixement del 2% per l'IPC anual.

Així doncs, si anem al resultat de cada any, tenim que, excepte el primer any, que es compta amb un nivell de vendes de 246.896€ i 3.249,98€ de pèrdues, la resta d'anys ja tenim un resultat positiu, fins arribar a l'any N+4 amb un resultat de 24.975,56€.

10.4 Conclusió

El disseny dels circuits de comercialització per a la producció agroecològica d'AgroVallbona ha tingut sempre la missió de crear una interlocució amb els barris de la Zona Nord. En aquest sentit, tres col·lectius imbricats en el barri composarien el gruix de consumició dels productes d'AgroVallbona: la botiga de Vallbona, la cuina-obrador del projecte i, de manera essencial, els centres educatius de la zona. Tot i que els menjadors escolars tenen el problema de l'estacionalitat en el seu consum, creiem

que són una aposta necessària per bastir des de la base una sobirania alimentària en el territori, i creiem que proveir d'aliments ecològics als menjadors escolars pot incentivar una cooperació més profunda amb els centres educatius i amb les famílies.

D'altra banda, la posada en marxa del projecte, viable en el termini d'un any des de la conversió a la producció agroecològica, comportaria la creació de dues jornades i mitja d'ocupació de qualitat dins de l'ESS.

La voluntat d'aquest projecte ha estat dissenyar circuits curts de comercialització que fossin '**circuits de proximitat**' en totes les seves accepcions: és a dir, no només en la quantitat d'intermediaris entre producció i consum, sinó també en la proximitat física de les dues esferes, i la voluntat de bastir pràctiques de distribució que contribueixin a l'apropament cultural d'ambdues esferes, la sostenibilitat ambiental i la justícia social. Ja per acabar, volem ressaltar que el disseny del projecte comportaria la implicació d'un agent extern, tal com es detalla a continuació:

10.4.1 Agents implicats

Les activitats de l'àrea de comercialització contempen la possible implicació d'un sol agent extern: els serveis de logística d'una central de compres que pugui facilitar i complementar el proveïment si és necessari, tal com es detalla en el primer Capítol d'aquest informe. Tot i això, en les activitats d'aquesta àrea s'hi veurien implicats els col·lectius educatius de la Zona Nord, així com totes les associacions de mares i pares del territori, oportunitat que caldria aprofitar per crear un espai de comunitat i socialització al voltant d'AgroVallbona.

10.4.2 Projectes referents

Alguns projectes referents per a diversos aspectes del projecte són:

Economat Social

Per al funcionament de la botiga: L'Economat Social, cooperativa de treball que proveeix de productes ecològics als seus socis col·laboradors en les millors condicions de qualitat, equitat social i preu.

L'Ortiga

- Per a la diferenciació de les àrees de producció i comercialització sota una mateixa estructura jurídica: L'Ortiga, companys de viatge en aquest projecte, productors i dinamitzadors de l'agricultura ecològica a Collserola.

Ecocentral

- Per al funcionament d'una central de compres en el model proposat: Ecocentral, central de compres per a menjadors escolars ecològics a la província de Barcelona.

11. Espai comunitari de dinamització agroecològica

11.1 Descripció del projecte

Plantegem un espai de promoció de sistemes alimentaris sostenibles en l'àmbit urbà i periurbà, amb activitats adreçades a oferir formació, divulgació, recerca, demostració i assessorament.

No es tracta però de generar un parc temàtic amb vocació museística -un espai deslligat del territori dins l'itinerari turístic de la Marca Barcelona- sinó de participar d'un hub socioeconòmic dinàmic, alhora que obert al públic i inspirador, i en el que tots dos objectius es reforcin mútuament de promoció de la sobirania alimentària a nivell metropolità.

El projecte tindria una marcada vocació d'integració comunitària, fent partícip a la ciutadania de la gestió de l'espai i de les activitats que s'hi desenvolupin. L'assoliment d'un projecte viu, dinàmic, inspirador i productiu tindrà molt a veure amb les variables d'intercanvi i socialització i, per tant, amb la seva capacitat d'adaptació i arrelament.

La sobirania alimentària implica la creació d'ecosistemes socials, econòmics i culturals dinàmics i resilents, tant al món rural com a les zones periurbanes i rurbanes metropolitanes. Ecosistemes que no poden ser definits exclusivament en termes de rendibilitat comercial i que han de ser valorats des de la perspectiva de la multifuncionalitat, el retorn social, la productivitat i la sostenibilitat.

Els projectes acollits a la Granja del Ritz -i en el conjunt d'AgroVallbona- configuren una xarxa d'interaccions i per tant no es poden entendre de forma aïllada ni són viables fora d'aquesta xarxa retroalimentada. L'espai comunitari de dinamització agroecològica pretén ser un centre de referència per als projectes agroecològics de la ciutat amb una sèrie de funcions pràctiques i divulgatives obertes a la ciutadania. Al mapa que adjuntem a continuació es pot consultar la ubicació proposada per cada projecte.



Imatge 7. Plànol d'usos de la Granja Ritz

11.1.1 L'impulsor agroecològic. Suport a projectes d'Ae i ESS

És un espai orientat a totes les persones, però en especial a aquelles que formen part de projectes agroecològics -tant comunitaris com comercials-, estudiants de l'àmbit agroalimentari o paisatgístic, i persones en situació d'atur i/o que es plantegen iniciar projectes agroecològics. L'espai es vertebrava en tres projectes interrelacionats que descrivim a continuació:

a. Punt d'informació i assessorament

Una mancança en el procés de consolidació d'un cinturó agrari metropolità és una oficina de dinamització agroecològica. I és interessant que aquest espai de referència s'ubiqui a Barcelona, que és la baula de la cadena agroalimentària que viu més d'esquena a la realitat del món rural i des d'on té tot el sentit estimular el consum de proximitat i el repoblament rural. Aquest tipus de servei, de llarga trajectòria en diverses ciutats europees, està orientat a fer diagnòstics participatius de la situació de la pagesia i a posar en contacte estudiants d'entorns urbans amb professions agroramaderes, a nova pagesia amb terres assequibles o a pagesos/es amb distribuïdor/es i consumidor/es.

Experiències de referència són el portal «Sense mans» del Pla d'Acció de l'Activitat Agrària de València, Terre en Vue a Bruseles, Regionalwert AG a Freiburg o Terre de Liens a França. Els Ateneus Cooperatius -espais d'impuls de l'ESS- així com Terra Franca en l'àmbit específic agroecològic, constitueixen experiències de referència en l'àmbit català. Cal aclarir que no plantegem un projecte d'acompanyament tècnic agronòmic, sinó un punt d'assessorament logístic per la creació de projectes de l'àmbit agroalimentari en un sentit ampli.

Aquest espai s'ha de retroalimentar amb la xarxa de projectes que els darrers anys han anat sorgint per dinamitzar el cinturó agrari metropolità en l'àmbit local. La col·laboració prioritària s'ha d'establir per tant amb projectes com ara Arrela't -servei de suport a la pagesia del Parc de Collserola- o l'espai test agrari de Viladecans. També plantegem establir col·laboració amb els Agents d'Ocupació i Desenvolupament Local (AODL) que promouen polítiques agroecològiques, impulsats per alguns ajuntaments, així com els serveis d'assessorament a la pagesia impulsats per diversos ajuntaments a escala comarcal.

Aquest punt d'informació i assessorament pot oferir aquests serveis concretament:

- Assessorament i acompanyament de projectes d'ESS i agroecològics a l'espai urbà o rural.
- Informació sobre recursos disponibles: bancs de terres, formacions, legislació, finançament.
- Programa de voluntariat en granges metropolitanas.

b. Banc de recursos

Es tracta d'un espai amb recursos digitals i materials, estructurat en aquestes dues branques:

- **Documentació per la sobirania alimentària:** biblioteca, revistes especialitzades i continguts multimèdia. Un espai destinat a la formació, la recerca i l'activisme.
- **Eines i materials per l'agricultura urbana i periurbana** en règim de préstec o lloguer: llavors autòctones, planter ecològic, eines i maquinària agrícola, compost i altres materials.

c. Viver de projectes

Es tracta d'un complement al servei d'acompanyament i incubació basat en la cessió d'espais pel desenvolupament de projectes d'ESS en l'àmbit de la sobirania alimentària. Contemplaria dos modalitats:

- **Espai de co-working:** Un espai de treball amb l'objectiu de fomentar la intercooperació i facilitar usos nòmades i puntuals de les instal·lacions.
- **Residència d'empreses d'ESS agroecològica:** Espai amb diferents sales de lloguer o becats per a projectes. S'otorgarien entre 1 i 3 anys de cessió de l'espai, termini considerat com a primera fase d'incubació. En determinats casos, si es tracta de projectes sinèrgics amb el concepte global d'AgroVallbona i estan consolidats, poden obtenir una residència definitiva i exercir una funció tractora dins l'espai de dinamització agroecològica de la Granja Ritz. La dimensió agroecològica dels projectes és doncs un factor de prioritització per optar a la cessió d'un espai en la residència, però altres projectes d'ESS i d'economia del procomú poden optar també a ubicar-se en aquest espai.

Dimensions orientatives

Mínim 150 m²: 100 m² pel viver de projectes i 50 m² pel punt d'informació i el banc de recursos. Màxim 460 m², ampliant l'espai pel viver a 300 m² i reservant 100 m² pel punt d'informació i el banc de recursos.

Llicències

La parcel·la té una qualificació d'equipament i és de titularitat pública, de forma que les activitats que impliquin una aportació a la ciutadania com la que es presenta en aquest document estan recolzades per la seva situació jurídica actual.

11.1.2 Mans a la terra. Formació en Sobirania Alimentària

Proposem una escola de Sobirania Alimentària, un espai de formació orientat a la materialització de les estratègies de transició cap a un sistema alimentari sostenible, just i saludable, en clau de mitigació i

adaptació al canvi climàtic en el cicle dels aliments i el cicle de l'aigua. Un centre per a tots els públics, i especialment als mòduls de formació ocupacional.

El marc conceptual d'aquestes formacions el constitueixen l'Ae, la permacultura, l'ESS i l'economia feminista. Les línies formatives estan pensades per impulsar una nova cultura agrícola, una nova cultura de l'aigua i una nova cultura nutricional en l'àmbit metropolità.

Es tracta d'oferir formació en tots els àmbits del maneig i la dinamització agroecològica, des dels més específics - producció, elaboració i distribució- a altres vinculats de la transició ecològica urbana: gestió d'aigües grises, naturalització, reaprofitament alimentari, compostatge o hàbits nutricionals.

Les línies formatives han de ser aquelles pròpies d'un context urbà, rurà o periurbà, derivant les persones que busquin una formació reglada més extensa a altres centres especialitzats. Cal establir línies de col·laboració amb projectes especialitzats -Centre de Formació del Laberint d'Horta, Escola Agrària de Manresa, INS Castellar, Institut Salines d'El Prat, ESAB o Institut Rubió i Tudurí- i amb espais agroecològics d'educació no-formal de la ciutat, com Educahorts, Tarpuna, Permacultura Barcelona, l'Aresta o Remenat.

La Fàbrica del Sol és un exemple de referència en la mixtura d'usos teòric-pràctics, demostratius i formatius i experimentals, pensats per fer atractiva i eficaç l'educació ambiental i l'educació agroecològica. L'Escola de Pastors o l'Espai de Recursos Agroecològics són projectes inspiradors que integren un ecosistema ampli de dinamització agroecològica.

El projecte formatiu Mans a la terra compartiria espais a l'**interior de l'edifici** amb l'Impulsor Agroecològic, i comptarà amb aules interiors (100 m²), destacant una aula central per grups grans o celebració d'actes (50m² en cas de que sigui interior). Aquesta aula també es pot instal·lar a l'exterior amb una coberta mòbil en cas de que es respecti la forma actual de l'edifici, que disposa d'un atractiu pati indià. Complementàriament, als **exterior**s de la finca es desenvoluparan una sèrie d'usos demostratius i de recerca que complementaran les activitats de Mans a la terra. A continuació descrivim aquests espais, que al mateix temps constitueixen recursos per abastir la cuina comunitària i la casa de masoveres, que es desenvolupa més endavant.

11.1.3 L'era del futur

Es tracta de l'espai exterior que queda davant de la Granja, orientat al sud. És també l'espai d'accés principal dels visitants, així com una targeta de presentació del projecte. Els espais que proposem a continuació, amb l'excepció dels horts verticals, s'installarien al voltant de l'estany central de depuració.

- **Horts verticals:** Els horts verticals s'installaran a les parets sud, sud-est o est de la granja. Al peu del mur es col·loquen les jardineres i al mur s'installen els sistemes de suport. Proposem espatlleres d'estenedor i espatlleres de tanques, sistemes que permeten a les plantes arrapar-se a la paret. La intervenció es pot combinar amb l'ús de plantes enfiladisses. Les verdures indicades són gairebé totes les pròpies d'un clima mediterrani, però especialment les espècies d'entutorar com ara cogombre, mongeta de mata alta, pèsol, tomàquet, pebrot, kiwi i raïm.
- **Estany de depuració:** Es tracta d'un espai de lleure i una aportació paisatgística central, i dins el metabolisme de la granja compleix la funció de canalitzar les aigües grises. L'espai és també educatiu i demostratiu, en tant que mostra una solució integrada i circular pel cicle de l'aigua. El llapó punxenc o l'elodea són plantes indicades pels marges, com plantes flotants es pot optar per nenúfars o lletia d'aigua i, als marges, pel trèvol d'aigua, la menta d'aigua, la salicària o el jonc. L'estany és al mateix temps un refugi de fauna: tritons, ocells, granotes, libèl·lules o efímeres en fan casa seva. A l'Annex 6 es descriuen els elements que constitueixen el sistema de depuració proposat per [La Gota](#), dedicada a sistemes naturals de gestió i tractament d'aigües.
- **Aquapònia:** Es tracta d'un sistema de cultiu basat en la simbiosi de l'aqüicultura i el cultiu hidropònic: els dipòsits de peixos proporcionen els nutrients al cultiu hidropònic que al seu torn fa de filtre de l'aigua, que es manté recirculant en un circuit tancat gràcies a una bomba de baix consum. És especialment interessant en zones urbanes perquè permet el cultiu sense terra i amb un estalvi d'aigua de fins al 60%, i per les seves possibilitats didàctiques sobre el cicle de l'aigua i els nutrients, incloent-hi la possibilitat d'elaborar el menjar dels peixos a partir de residus orgànics urbans i de consumir els peixos i les verdures a la cuina comunitària. En el clima de Barcelona es pot realitzar a l'aire lliure sense necessitat de calefacció ni il·luminació artificial amb espècies de peixos tolerants a les temperatures hivernals com els *Carassius auratus* o la tenca (Tinca Tinca). Proposem un sistema de demostració amb 6 contenidors i una bomba de 80W, construïts a partir de dipòsits IBC alimentaris. Un exemple d'aquapònia comunitària és "[El milagro de los peces](#)" del Polígono Sur, Sevilla; amb una superfície aproximada de 4 m² i uns 3.000 litres d'aigua han aconseguit unes produccions mínimes de 20 kg de peix i 60 kg de verdura.
- **Espirulina:** L'espíridina és un cianobacteri o microalga que conté nombrosos micronutrients. Se li atribueixen propietats immunoestimulants, antioxidants, hipoglucèmics, anticolesterol, de

desintoxicació de metalls pesants o de recuperació de l'esforç i l'estrès, sent considerada com un superaliment i una de les alternatives alimentàries del futur en situacions de malnutrició. Per cultivar-la és necessària una bassa d'aigua potable sense clor i amb sal. Durant el procés cal assegurar les condicions de llum, temperatura i agitació adequades. La recollecció es realitza d'abril a setembre. Proposem una bassa de 5m² per producció i consum d'espírulina fresca, amb finalitats demostratives i d'autoabastiment, instal·lada pel grup de difusió del cultiu d'espírulina en codi obert [Openspirulina](#), que forma part de la [Xarxa Internacional de Cultivadores d'espírulina per la Sobirania Alimentària](#).

- **Bancs-Farmaciola natural:** Es tracta de jardineres de fusta on es cultiven plantes remeieres -d'aquí l'expressió «farmaciola natural»- al mateix temps que serveixen com a bancs. Una referència a Barcelona la trobem al projecte [Aula Viva](#) dels Jardins d'Emma. Els bancs-farmaciola contenen també cartells explicatius amb les propietats de les plantes, constituint una atractiva eina pedagògica. Proposem instal·lar-ne dos.
- **Cuines solars i assecadors solars:** Projectem dues cuines solars i dos forns solars. Per reforçar la seva funció demostrativa i educativa, la pròpia construcció de les cuines i els forns formarien part d'un taller obert. Un altre possibilitat és que amb aquests aparells es facin infusions en directe pels visitants o assecar fruites o tomàquets de la granja per després servir-los als participants a les activitats.

Dimensions orientatives

La bassa, inclòs el seu perímetre, ocupa uns 80 m². La instal·lació d'aquapònia necessita 6 m² de superfície de cultiu amb uns metres de passadís perimetral, ocupant un total de 25 m². La bassa de cultiu d'espírulina i la zona de treball adjacent ocuparan 8 m² en total. La zona de forns i cuines solars implica 25 m² aproximats, incloent-hi els espais d'accés i repartides en dues zones. Els bancs-farmaciola també estan repartits en l'espai i a la vora dels camins, ocupant un total de 9 m². Tenint en compte que cal afegir l'espai dels camins, les jardineres i els arbres, podem reservar a priori una àrea aproximada de 300 m².

Llicències

En general, al tractar-se de petites instal·lacions experimentals d'autoconsum no cal registrar-les amb el departament d'agricultura i pesca. Quant a l'estany de depuració, la reutilització de les aigües grises dins de la mateixa finca no es correspon amb un nou ús privatiu de l'aigua, i per tant, queda al marge de l'aplicació del Reial Decret 1620/2007. El que si cal, és determinar les llicències necessàries per utilitzar els excedents d'aigua de la bassa pel reg dels horts comunitaris, tancant així el cicle de l'aigua en lògica d'economia circular. Aconsellem que a la bassa no arribin aigües negres, ja que en aquest cas la normativa de reaprofitament és molt més estricta i implicarà anàlitzes freqüents.

11.1.4 Jardí de papallones

Ubicat a l'est de la Granja del Ritz, el jardí de papallones compleix tant una funció d'atracció de papallones, mellífera i de refugi d'insectes, com d'espai de repòs, lleure i contemplació. Per atraure les papallones es necessiten plantes on els agrada estar durant les fases d'ou, eruga i crisàlide. Les plantes autòctones i les flors silvestres són les més indicades. L'all de bruixa o les plantes del gènere *mimulus* són indicades com a refugi d'erugues. A l'estrat superior, arç blanc, salze, prunera, roure o àlber fan també aquesta funció. La ruca, l'ortiga, la violeta, l'estragó o el fonoll, però especialment *honestidad perenne* L rediviva alimenten les erugues. Per les papallones, les flors d'espígol, verbena, mitjorana, sempreviva, violer groc, herba de sant Jordi, menta, alfàbrega, hisop, morró o equinàcia són una font de nectar. Proposem afegir també budleia, conegut com l'«arbust de les papallones». A l'espai s'hi poden realitzar també dinàmiques d'identificació de papallones o erugues, així com instal·lar-hi sistemes per caçar arnes (papallones nocturnes). Tindria unes dimensions aproximades de 250 m².

11.1.5 Horts veïnals i demostratius

Es tracta d'un territori d'aproximadament 1h, ubicat 100 metres al sud de la granja del Ritz, just davant de l'*era del futur*. La proposta és dividir aquesta zona en tres àrees. La primera àrea correspondria als horts veïnals, destinats a les activitats agrícoles de veïnes del barri o usuaris dels actuals horts alegals que hi ha la zona de la Ponderosa. Aquesta àrea es regiria pels mateixos criteris i normes de funcionament del projecte «Horts veïnals i socials d'AgroVallbona» descrit al capítol corresponent. La segona àrea acolliria els bancals de formació i recerca. La tercera àrea seria per l'espai de compostatge comunitari. Aconsellem que una part de l'aigua emprada provingui de l'estany de depuració.

- **Bancals de formació i recerca:** Es tracta de parcel·les on s'investiguen i es mostren diferents tècniques d'agricultura ecològica, a partir de variables com la fertilització, el reg, el marc de plantació, les rotacions o les associacions. Els bancals inclouen panells explicatius i l'acompanyament de pagesos/es educadors/es externs i de l'equip 2. Les tècniques a experimentar als bancals són potencialment molt diverses. Algunes de les propostes són: parades en cretall, encoixinats (permanent, viu, amb RFR o amb paper/tela), *hugelkultur* (troncs enterrats), compostatge en superfície, lasanya de permacultura o fertilització amb extractes vegetals / té de compost.

L'espai està destinat a tot tipus de públic, però està especialment orientat a acollir programes formatius per tres tipus d'usuaris: escolars + inserció laboral i graus mitjans superiors d'agricultura ecològica. Per atreure fauna beneficiosa es proposa instal·lar al llarg del perímetre hotels d'insectes, caixes d'ocell, refugis d'ericons, murs de pedra, piles de troncs, penjadors de ratpenats, plantes mellíferes i/o aromàtiques, així com tanques vegetals.

- **Espai de compostatge comunitari:** Annex als horts, i utilitzant el compost per aquests, s'ubicarien quatre compostadors experimentals-demostratius: compost calent - vermicompost - bokashi - FRF - bioxar. El FRF (Fusta Ramificada Fragmentada) -del terme francès [BRF](#)- és un mètode de fertilització basat en la fragmentació de branques fresques, amb el que s'obté un compost fúngic de gran potència. El [bioxar](#) (també anomenat agrichar o terras pretas) és una degradació tèrmica de la biomassa per piròlisi (oxidació lenta), feta també amb restes llenyoses, amb gran capacitat per retenir nutrients a llarg plaç. El vermicompost, el compost calent i el bokashi són diferents tècniques de compostatge de restes amb menys lignina.

La matèria orgànica es pot obtenir de restes d'hort, de podes, de bosc o de la cuina-obra. A aquestes restes s'hi afegeix la fracció orgànica recollida a les llars i equipaments dels barris propers, especialment de Vallbona. Aquest sistema és el que genera el percentatge d'impropis menor de tot l'Estat, facilitant i reduint la feina al punt de compostatge. Per incentivar la participació, a [Madrid Agrocomposta](#) es bonifica amb una reducció del preu de les verdures de 1'25 euros per cada 5 kg recollits. Finalment, a l'espai de compostatge també s'ha de destinar una part de la fracció orgànica recollida dins el programa d'intercanvi de residus orgànics domèstics per ous descrit en el següent Capítol.

11.1.6 La vall amagada

Es tracta d'una petita vall d'aproximadament 4h ubicada al nord de la Granja del Ritz, per darrere de la via del tren. S'accedeix per un pas inferior. En aquesta zona, s'installarien:

- **Corral de gallines:** Es proposa un espai demostratiu, amb cinquanta gallines. En continuïtat amb *l'Estudi tècnic de disseny i usos de l'espai Agro-Vallbona*²⁵ ens inclinem per la gallina prat o de pota blava, per ser una raça local, resistent a la calor i amb capacitat per pondre entre 150 i 160 ous anuals. Les aus estan més protegides del vent si hi ha arbres, però minimitzant el nombre de pins. Proposem plantar fruiters de fulla caduca i de baixa exigència en reg i manteniment: nespres, magranes, figueres, advocats i garrofers. Aquestes espècies no bloquegen el sol d'hivern i estableixen una relació sinèrgica amb les gallines, ja que aporten matèria orgànica pel sòl i alimentació per les aus, al mateix temps que aquestes els fertilitzen i desherben. També proposem introduir plantes aromàtiques, que ajuden a les gallines a tenir bona salut, així com una coberta verda -alfals, morró, morella- per protegir el sòl i facilitar l'alimentació silvestre de les aus.

Proposem utilitzar també «tractors de gallines», on s'agrupen de forma temporal 5 gallines. Aquests tractors en forma de piràmide allargada es mouen pels bancals dels horts comunitaris

25 Fundació Solidaritat UB

demostratiu. De nou, l'efecte de les gallines als bancals és sinèrgic. Elles obtenen aliments de plantes adventícies i cucs de terra, al mateix temps que aporten fertilitat amb les seves dejeccions i al remoure el sòl.

La dimensió comunitària la pot aportar un programa inspirat en l'experiència del parc de San Jerónimo, Sevilla [«Tu basura vale un huevo»](#). Segons Ecologistes en Acció, «la fórmula és senzilla: els veïns separen a casa les deixalles orgàniques, els porten al parc on es converteixen en aliment per a una vintena de gallines. En acabar la jornada, els ous recollectats són repartits als col·laboradors». D'aquesta manera, s'incentiva la reutilització de la fracció orgànica de les llars, es tanca el cicle, es construeix comunitat i es dona compliment al mandat europeu de recuperar la matèria orgànica impedit que arribi a l'abocador.

- **Apicultura:** Proposem un apiari d'entre 10 i 12 arnes. La presència de les abelles a la granja té tres funcions. La primera, demostrativa i educativa. En segon lloc, les abelles tenen un rol clau en la pollinització dels horts i jardins. Per últim, es persegueix produir mel, cera i pròpolis d'autoabastiment, generant una proporció important de la mel consumida per les masoveres i a la cantina. Per facilitar l'alimentació de les abelles caldrà sembrar plantes mellíferes per tota la zona, fet que de pas incrementarà el valor paisatgístic de l'àrea. L'apicultura urbana està present en moltes ciutats del món, i actualment els abellars urbans poden servir com a punts de trampeig i detecció de la *vespa velutina*.
- **Zona de jocs infantils:** Al centre de la zona nord projectem una zona de jocs de fusta i un sorral de coberta mixta, on els infants puguin jugar, tant els visitants com els veïns del barri. A l'Annex 7 es poden consultar les instal·lacions que proposa l'empresa d'artesans [Milanta](#).

Dimensions orientatives

En relació al corral de gallines i aplicant el Reglament (CE) 889/2008 la densitat màxima de població a l'interior del corral no pot ser superior a 6 aus/m² i un terç del sòl ha de ser una construcció sòlida coberta d'un jaç de palla, encenalls, sorra o torb. Proposem un espai més ample i menys dens, de 2 aus/m², i per tant un corral d'aproximadament 25 m². També s'estableix que una gallina ha de disposar d'un espai a l'aire lliure mínim de 4 m² per gallina. Donada la disponibilitat d'espai i els avantatges d'una alimentació diversificada i amb llibertat de moviment, proposem un espai de 14 m² per au, de manera que el tancat tindria aproximadament 700 m² i capacitat per acollir més gallines o altres aus en el futur. Així també es minimitza el risc de sobreexplotació del sòl i la coberta vegetal i les gallines desbrossen una àrea extensa. D'acord amb el decret (40/2014), proposem delimitar el terreny amb una tanca perimetral de tela metàl·lica d'una alçada mínima d'1,5 metres i enterrada 1m sota terra per evitar el pas de gossos i guineus. En total, es tractaria d'una instal·lació de 725 m². Per la zona d'apicultura projectem 30 m² i per la zona de jocs infantils 70 m²

Llicències

En principi descartem l'opció de l'avicultura comercial per les dificultats per obtenir les llicències en terreny urbà i per la proximitat mínima requerida -més de 50 metres- respecte a autopistes, autovies i ferrocarrils. No obstant, cal registrar igualment una llicència per «explotació de producció» amb «sistema de cria a l'aire lliure» de «petita capacitat», d'acord amb el decret 40/2014, a l'oficina comarcal del departament competent en matèria de ramaderia, adjuntant memòria descriptiva i acreditació de titularitat. Degut a que les gallines pasturen en extensiu, el maneig de les dejeccions no precisa cap instal·lació especial, però sí d'una neteja regular del cobert. Els principis d'higiene, accés a l'alimentació, accés a aigua neta i benestar animal queden recollits en aquest projecte. D'altra banda, per fer compatible la instal·lació amb l'ordenança municipal que actualment prohibeix les activitats ramaderes al terme municipal de Barcelona, existeixen dues vies. Una és la derogació o modificació de l'ordenança. L'altre és, tal com s'està aplicant actualment per autoritzar l'apicultura, autoritzar-la com ús educatiu.

Per les abelles, la via per adaptar-se a la normativa municipal és la mateixa que amb les gallines. Quant al registre al departament de ramaderia, cal registrar una «explotació mixta» d'«autoconsum», és a dir, inferior a les 15 arnes. Segons el decret 40/2014, les explotacions apícoles han d'estar a 400 metres de distància del nucli urbà, però la distància pot ser menor sempre que l'ajuntament autoritzi aquesta reducció. També han d'estar almenys a 25 metres de camins veïnals, distància que també es pot reduir (en un 50%) en cas de que les arnes estiguin en pendent i a una alçada o desnivell superior de dos metres amb l'horitzontal de la carretera. Aconsellem triar ubicació definitiva a màxim 100 metres de la casa més propera i delimitar amb un tancat per evitar accidents amb nens o curiosos, ja que les distàncies establertes anteriorment poden reduir-se fins a un màxim del 75% sempre que les arnes disposin d'una tanca d'almenys dos metres d'alçada a la banda situada cap a la carretera, camí, o establiment, obligant les abelles a iniciar el vol per sobre. Proposem que la tanca inclogui un sistema de coberta per mitigar tant el risc d'accidents com l'impacte vertical del sol d'estiu i els atacs de vespa asiàtica.

L'Ajuntament de Barcelona demana certificació pels parcs infantils. Els dissenys proposats compten amb la certificació d'un enginyer segons la Norma EN-1176 que regula els espais infantils.

11.1.7 Casa de les masoveres

Es tracta de l'habitatge per entre 2 i 3 masovers/es que viuen a l'espai de forma continuada però rotativa, en cicles de 5 anys prorrogables. La seva aportació al projecte es descriu al capítol de «gestió comunitària».

Dimensions orientatives

Mínim de 60 m² d'espai vital per una persona i un màxim de 300 m², segons nombre de persones

Llicències

La figura del masover -semblant a la del conserge- forma part de diversos equipaments rurals, com museus agrícoles o granges-escola. Dins el pla d'usos de l'equipament cal especificar l'ús d'habitatge amb funció de consergeria-masoveria en els termes previstos per la legislació actual.

11.1.8 Berenador

Es tracta d'una àrea a l'oest de la granja, a ubicar per davant o per darrera de la franja de protecció d'arbres. Proposem un espai de lleure on veïns i visitants puguin organitzar les seves trobades al voltant del menjar i la seva elaboració, en família o en grups.

Cal dissenyar l'espai de manera que tingui zones d'ombra. L'espai pot facilitar la integració del veïnat i ser un espai de celebració i creació de vincles. Propostes de cuina vegana o vegetariana, així com disponibilitat de carn extensiva ecològica a l'agrobotiga, poden complementar el servei, en clau de reflexió sobre l'impacte de la producció de carn industrial intensiva en el canvi climàtic.

Dimensions orientatives

Mínim 100 m², màxim 500 m².

Llicències

Les instal·lacions per fer barbacoa han de tenir una mínima distància de seguretat respecte a la franja forestal. Aconsellem desenvolupar un reglament d'ús per evitar conflictes i gestionar torns en cas de sobreocupació.

11.2 Model de gestió

L'espai comunitari de dinamització comunitària hauria de comptar amb un equip de treball encarregat de la gestió global del projecte, amb un especial émfasi en la intervenció comunitària a les diferents àrees d'activitat. L'eix de treball que proposem pivota al voltant de dos equips de treball autònoms però coordinats:

Equip 1. Coordinació de l'Impulsor Agroecològic. Format per un treballador a jornada completa i un treballador a mitja jornada. Aquests treballadors tenen com a tasca principal la coordinació i el manteniment dels tres serveis de l'Impulsor, així com l'atenció al públic dins un horari a determinar. Associació o cooperativa són les fórmules aconsellades per la constitució d'aquest equip de treball, que establiria un conveni de co-producció amb l'Ajuntament de Barcelona.

Equip 2. Coordinació de l'espai de formació Mans a la Terra. Aquest equip està format per 2-3 masovers + un treballador a jornada completa i un treballador a mitja jornada. Les tasques globals de l'equip són de manteniment dels espais demostratius exteriors, així com de disseny i coordinació de les formacions i les visites guiades. Les visites guiades seran impartides majoritàriament per aquests treballadors, però els tallers només parcialment, ja que el gruix serà ofert per talleristes externs contractats en cada cas. Pel manteniment dels espais exteriors es preveuen col·laboracions puntuals de treballadors externs, descrites més endavant.

Les masoveres han exercit tradicionalment un rol habitual en l'entorn rural. Es tracta d'enriquir aquest rol amb tasques de «masoveria social» vinculades a la dinamització del centre. D'aquesta manera, tenim una altra tipologia de treballadors/es que donen vida i continuïtat a l'espai al mateix temps que reduïm les despeses, ja que una part important del seu salari és un troc residencial. També és important la seva funció de vigilància, ja que al ser una zona relativament aïllada, aquesta funció -especialment en relació a emergències i a la cura dels animals- és més factible amb aquest tipus de presència permanent. Els masovers treballaran a la granja un màxim de 10 hores diàries totals (10h en cap de setmana).

11.2.1 Altres aportacions de treball

a) **Formacions ocupacionals i plans d'ocupació:** (afegim l'annex respectiu de l'eix muntanya?). Per ex, el manteniment de la zona forestal de la finca del Bosc Turull el realitza el Casal d'Oficis de Barris Sostenibles, agent implicat en l'ocupació de joves en l'àmbit forestal, i el programa «Garantia d'Èxit» funciona a la Trinitat dins un FP Dual en Jardineria i Horts Urbans sota la figura d'un contracte de «formació i aprenentatge».

b) **Convenis d'Aprenentatge i Servei (ApS):** Es tracta de pràctiques o activitats no remunerades on els estudiants treballen casos pràctics reals en benefici comunitari; les escoles, els instituts, els cicles

formatius i les universitats utilitzen aquesta fórmula. La [Universitat de Barcelona](#) és un exemple. Aquests convenis es poden realitzar amb institucions educatives, siguin de la zona o del sector agroalimentari, com l'escola de jardineria de l'Institut Rubió i Tudurí, el centre de formació del Laberint d'Horta o els Instituts d'ESO i FP de la zona.

c) **Banc de Temps** comunitari d'AgroVallbona, així com altres modalitats de voluntariat i programes d'intercanvi comunitari.

d) **Fórmules de co-gestió** de projectes amb associacions locals o de l'àmbit agroalimentari. Amb aquesta fórmula també es preveu organitzar les formacions, en co-produccions entre Mans a la Terra i agents externs.

e) **Feines concretes dutes a terme per treballadors de Parcs i Jardins** i altres especialistes contractats per realitzar tasques concretes.

La relació de treball i coordinació principal s'ha d'establir amb la coordinadora global d'AgroVallbona. Els altres agents amb qui s'estableix una co-producció són l'Institut Municipal de Parcs i Jardins, el Consorci del Besós, l'Estratègia d'Agricultura Urbana del comissionat d'Ecologia, l'Estratègia d'Impuls a la Política Alimentària del Comissionat d'Economia Social, Desenvolupament Local i Consum, Barcelona Sostenible i Escoles+Sostenibles, així com totes aquelles institucions amb qui s'estableixin convenis de formació ocupacional o d'ApS.

11.2.3 Tasques d'instal·lació

Es definiran quan s'elabori el pla tècnic-arquitectònic de la Granja Ritz. En qualsevol cas, recomanem que l'equip de treball estigui implicat en aquesta etapa inicial.

Tasques de manteniment

Equip 1 - S'encarrega de la consergeria dels tres projectes de l'Impulsor: reserva de sales, obertura, manteniment dels espais, etc. També coordina la feina administrativa: sol·licitud de sales, presentació a subvencions, assignació dels espais de lloguer i comptabilitat. Finalment, s'encarrega d'atendre el públic en l'horari d'obertura del Punt d'Informació i el Banc de Recursos.

Equip 2 - Realitza les visites guiades, alguns tallers i el manteniment global. Les feines de manteniment desglossades per cada espai del centre de formació i la granja multifuncional són aquestes:

Àrea	Tasques associades
Horts verticals	Planificació de plantacions + fertilització i i encoixinat + regs, revisions i collites
Estany	Neteja i estassat + retirada de plantes + buidat de sediments (+ info Annex 7)
Aquapònia	Revisions setmanals + tallers + collita i neteja
Espirulina	Revisió diària abril a setembre + collita + tallers
Banc-Farmaciola natural	Planificació + manteniment + cartells explicatius
Cuines solars	Taller de construcció + revisió mensual + utilització durant les visites
Jardí de papallones	Segues d'estimulació + regs de suport + podes + cartells explicatius
Bancals de formació i recerca	Planificació i manteniment del 6 bancals experimentals
Compostatge comunitari	Seguiment 4 piles de compost + programa intercanvi
Corral de gallines	Revisió diària + neteja i nutrició + revisions veterinàries periòdiques.
Apicultura	2 hores manteniment setmanal (febrer-novembre) + revisions varroa i vespa velutina.
Zona de jocs infantils	Manteniment sorral i elements de fusta (Parcs i Jardins).

11.3 Estudi de viabilitat

11.3.1 Despeses

La inversió en els projectes es distribueix en dos grans blocs:

a. Despeses d'instal·lació: Aquest estudi no inclou una valoració econòmica de les obres a la Granja del Ritz, que es durà a terme amb l'elaboració d'un pla tècnic-arquitectònic. Ens limitem a fer un càlcul aproximat de les despeses vinculades a la instal·lació de determinats projectes externs. En tot cas, remarquem la importància d'una rehabilitació realitzada amb criteris de rehabilitació integrativa que inclogui tècniques de bioconstrucció, criteris bioclimàtics, ús d'energies renovables, etc.

b. Despeses de manteniment: Es divideixen entre despeses salarials i despeses de materials.

A continuació recollim els projectes proposats i en descrivim un càlcul aproximat de despeses en instal·lació i manteniment:

Àrea	Despeses associades	Cost anual estimat
L'impulsor agroecològic	Instal·lació: Llibres, revistes i materials d'agricultura urbana	4000€
	Manteniment: 1,5 persones treballadores (Equip 1). Referència Aula Ambiental Bosc Turull.	48000€
Masoveria	Manteniment: 2 salaris mensual (descomptant habitatge i altres serveis)	14400€
Mans a la Terra	Manteniment: Contractació de formadors/es i material pedagògic	10000€
	Manteniment: 1,5 treballadores (Equip 2)	48000€
Estany	Instal·lació: pressupost de la Gota (Annex 6)	11.310€
	Manteniment: revisions externes	600€
Aquapònia	Instal·lació: tancs i sistema elèctric fotovoltaic (Aquabarri) + col·laboració amb Parcs i Jardins per obtenció de peixos carassius del Laberint d'Horta	4200€
	Manteniment: revisions externes	200€
Espirulina	Instal·lació: bassa de 5 m ² , sistema d'agitació, centrifugadora i eines (OpenSpirulina)	1470€
		250€
	Manteniment: revisions externes + nutrició	82€

Banc-farmaciola natural	Instal·lació: materials	1200€
Jardí de papallones	Instal·lació: proposem que la realitzi Parcs i Jardins	-
Bancals de formació i recerca	Instal·lació: proposem que la realitzi Parcs i Jardins+eines d'horticultura	1200€
	Manteniment: llavors i planter (Remenat)	800€
Espai de compostatge comunitari	Instal·lació: proposem que la realitzi Parcs i Jardins + biotrituradora	1733,4€
Apicultura	Instal·lació: 15 caixes, vestuari, eines i tancat + cessió d'abelles dels apiaris de l'Ajuntament de Barcelona	4000€
	Manteniment: tractaments	300€
Corral de gallines	Instal·lació: cobert, tanca, abeuradors, nius, perxes i menjadores	12000€
	Manteniment: 43 gallines+7 pollastres (Assoc. de criadors de pollastre i capó del Prat)	300€
	Pinso ecològic	681,5€
Zona de jocs infantils	Instal·lació (Milanta). Es podria reduir amb el suport de personal de Parcs i Jardins. El sorral proposem que sigui instal·lat per Parcs i Jardins.	19813,7€

11.3.2 Ingressos

a) Monetaris

L'espai comunitari de dinamització agroecològica cobriria les seves despeses de funcionament habitual a través d'ingressos propis (20%) i dels ingressos municipals o derivats d'altres finançaments públics (80%). Les despeses domèstiques de la Casa de les masoveres van a càrrec dels seus habitants, tot i que poden disposar dels productes alimentaris produïts a la granja per al seu consum privat. Quant a la instal·lació i manteniment del berenador, queda fora dels càlculs que presentem a continuació.

Com a projecte amb un important retorn social, els salaris i els materials de manteniment es cobreixen majoritàriament amb fons públics. Proposem que un percentatge de les despeses (20%) sigui cobert amb ingressos propis, mitjançant les següents vies:

- Lloguer d'incubació a les sales del Viver de projectes.
- Lloguer de l'aula formativa gran per reunions, actes i formacions externes.

- Visites guiades cobrades; que poden incloure un tast amb productes d'Agrovallbona.
- Percentatge de la matrícula de les formacions.
- Subvencions privades.
- Percentatge de la caixa comú d'AgroVallbona, nodrida per quotes de socis i altres ingressos.
- Percentatge dins els convenis de formació ocupacional.

b) No monetaris

Són aquelles feines realitzades en el marc de relacions diverses, no basades en l'estructura salarial de la Granja. Les descrivim al Capítol 6, Model de gestió.

Afegim que des d'una perspectiva econòmica permacultural també cal valorar com a ingressos passius les «despeses cessants». És a dir, aquelles despeses que s'estalvien amb un model sostenible, dissenyat amb principis d'economia circular. Per exemple, a Hernani, el projecte Ximaupila ha aconseguit una rebaixa del 40% en el cost que l'administració pública paga pel processament de cada tona de restes orgàniques combinant restes forestals i fracció orgànica domèstica recollida porta a porta, i aplicant tècniques de processament d'agricultura regenerativa. Els projectes proposats per la Granja del Ritz impliquen nombroses «despeses cessants» similars, com ara tota la verdura, plantes remeieres, peixos, mel o fruits que es produiran a petita escala a la granja i que seran consumits en el projecte, estalviant despeses. És important poder-les avaluar i quantificar.

11.4 Indicadors de retorn social

En general proposem que els indicadors de retorn social segueixin l'esquema proposat pel Balanç Comunitari. Aquests poden ser alguns dels indicadors específics:

- 1- **Indicador qualitatiu:** enquestes als participants i visitants; global i en relació a activitats.
- 2- **Indicador qualitatiu:** enquestes al teixit comunitari.
- 3- **Indicador qualitatiu:** enquestes a treballadors i masoveres.
- 4- **Indicador quantitatiu:** xifra anual de participants.
- 5- **Indicador quantitatiu:** xifra anual d'activitats.
- 6- **Indicador quantitatiu:** xifra de projectes propis o incubats.
- 7- **Avaluació** de «despeses cessants» i el seu impacte en l'estalvi global generat pel projecte.

12. Espai de cuina i obrador compartit

Es proposa que l'àrea d'activitat «espai de cuina i obrador compartit d'aliments de proximitat i ecològics» es desenvolupi a la Granja del Ritz. Es tracta d'una proposta de creació d'un espai de transformació alimentària de km0, sense residus i amb un gran impacte social. El projecte sorgeix com a resposta a la necessitat que hi ha a la ciutat de Barcelona d'espais de treball per a projectes agroecològics professionals d'elaboració alimentària i, alhora, amb la vocació de crear punts de trobada, aprenentatge i sensibilització del veïnat entorn la cultura de l'alimentació saludable, conscient i transformadora. Aquesta àrea d'activitat compta, així mateix, amb un gran potencial per establir sinergies amb la resta d'àrees d'activitat del projecte global d'AgroVallbona, especialment amb l'àrea «producció professional d'hortalisses ecològiques».

12.1 Descripció de l'activitat

En aquest estudi es presenta una proposta de màxims i de mínims la qual, alhora de dur-se a la pràctica, caldrà modular en funció del finançament que s'obtingui el grau d'ambició que finalment es vulgui o es pugui conferir al projecte. La proposta de mínims inclouria:

- un obrador amb sortida de fums per a l'elaboració de conserves i altres transformats alimentaris de proximitat i ecològics que estaria destinat a la seva utilització per part de la cooperativa de treball que gestioni aquesta àrea d'activitat;
- el lloguer de l'obrador a empreses o entitats del ram;
- l'ús de l'obrador com a cuina comunitària en el marc de la qual es programarien activitats i formacions obertes al veïnat;
- una cantina que serviria dinars agroecològics i que esdevindria un espai de trobada del veïnat i dels equips de treball d'AgroVallbona,.

La proposta de màxims inclouria els elements anteriors i afegiria a aquests una cuina industrial que elaboraria àpats amb productes de la Ponderosa i oferiria servei de càterring agroecològic als menjadors escolars de la Zona Nord. En cas de disposar de recursos limitats en el moment de la concreció del projecte s'optaria per la proposta de mínims i es prioritzaria la creació de l'obrador i la cantina en virtut del seu potencial en relació al retorn social i la dinamització comunitària.

12.1.1 Obrador compartit

La transformació d'aliments és una activitat econòmica fonamental que, a més de possibilitar el desenvolupament de les cultures alimentàries de cada societat i territori, ha permès la conservació d'aliments a través d'una enorme diversitat de tècniques.

Actualment, el sistema alimentari industrial ens permet un accés barat i còmode a tot tipus d'aliments, però som conscients també dels impactes que aquest consum provoca tant a nivell ambiental com social, cultural i econòmic. Consumim aliments processats en excés, mengem fruites i verdures que no són de temporada, que viatgen milers de quilòmetres i que són produïdes en monocultius amb un elevat ús d'agrotòxics i per mitjà de l'explotació laboral. Alhora, abandonem els nostres pobles i és molt difícil viure de l'agricultura a petita escala.

Per canviar aquesta realitat que només respon a lògiques de mercat, i per impulsar una economia al servei de les persones i dels territoris, els obradors compartits són una eina de dinamització molt valuosa, ja que contribueixen de forma significativa a construir sistemes alimentaris més sans, més justos i més sostenible. Impulsar aquests tipus d'infraestructures i revaloritzar el producte del territori pot generar molts beneficis i contribuir a reactivar l'economia local.

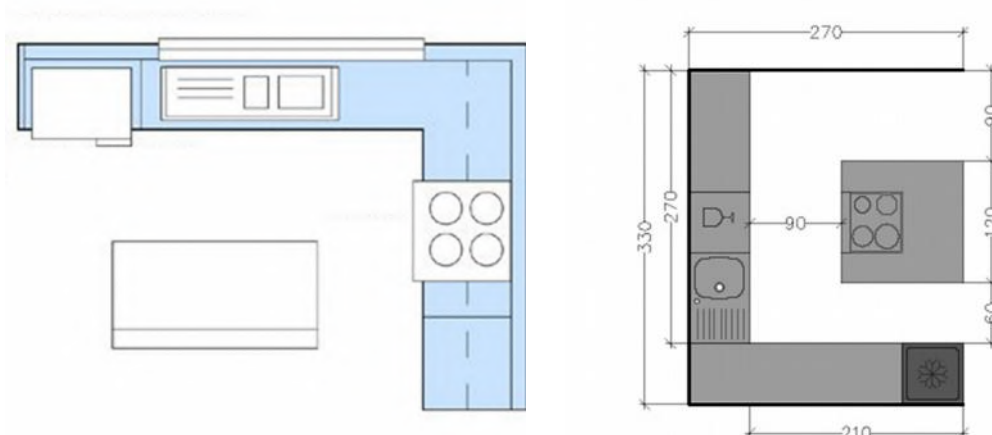
L'obrador estaria destinat a l'**elaboració, per part de l'entitat gestora** d'aquesta àrea d'activitat, de productes derivats de les hortalisses de la Ponderosa. Alhora, estaria obert a que en fessin ús **altres projectes de transformació alimentària** que treballin amb els criteris de l'Ae i ESS i que necessitin espai per cuinar. Com passa amb la cuina industrial, s'ha detectat una necessitat important d'obradors amb registre sanitari per part de petits projectes de transformació alimentària del territori.

L'obrador compartit funcionaria també com a **cuina comunitària** certs dies del mes, amb el suport d'una persona de l'equip de cuina. Més endavant, es recomana fer una diagnosi participativa per detectar les necessitats de formació i sensibilització del veïnat i crear un programa de cursos en consonància amb les propostes del veïnat. A més, es podrien calendaritzar àpats populars de diumenge cuinats per la comunitat.²⁶

Per fer realitat el projecte i fer eficient l'ús compartit de l'espai serà necessari desenvolupar un calendari d'ús entre les diferents iniciatives que hi vulguin desenvolupar la seva activitat.²⁷

26 S'adjunta a l'Annex 9 un exemple de programa per a la cuina comunitària.

27 El «Manual d'obradors compartits» elaborat per la Plataforma per la Sobirania Alimentària del País Valencià és un document de referència imprescindible per a la concreció de la proposta d'obrador compartit. Accés obert a <https://cerai.org/wordpress/wp-content/uploads/2018/09/manual-obradores-val.pdf>



Imatge 8. Plànols d'obrador compartit

Normativa

Els obradors que proposem han de respectar el que estableix la normativa que regula la producció i comercialització dels productes alimentaris. Si bé cada Estat europeu i cada territori ha elaborat un desplegament normatiu, tots es basen en l'anomenat paquet higienicosanitari conformat principalment pels següents reglaments:

Reglament (CE) núm. 178/2002, de 28 de gener de 2002, Reglament (CE) núm. 852/2004

i Reglament (CE) núm. 853/2004, de 29 d'abril de 2004 del Parlament Europeu i del Consell.

És a dir, hi ha un mateix marc legal en tota la Unió Europea i cada Estat l'ha adaptat d'acord amb les seves realitats i decisions polítiques.

Pel que fa al compliment de la normativa i els obradors compartits cal destacar aquestes idees principals:

1. Els obradors compartits en els quals es realitzen activitats d'elaboració, transformació, conservació, emmagatzematge, distribució, venda i/o servei d'aliments han de ser inscrits en els registres sanitaris de les respectives administracions.
2. El disseny de les instal·lacions, la disposició dels diferents espais i l'equipament han de complir les normes generals d'higiene segons s'estableix en l'annex II del Reglament (CE) 852/2004 relatiu a la higiene dels productes alimentaris.
3. Tots els establiments alimentaris han de disposar del seu propi sistema d'autocontrol (explicat amb detall en el punt 7) com mètode preventiu de riscos sanitaris relacionats amb el consum

d'aliments. Aquests sistemes poden basar-se en les guies de bones pràctiques del sector o bé disposar del seu propi sistema d'anàlisi de perills i punts de control crític (APPCC).

El **registre sanitari** és un requeriment que, al contrari del que pensem, no és tan difícil d'aconseguir. El registre sanitari és l'eina que identifica les empreses i operadors que es dediquen a produir, transportar i comercialitzar aliments, i facilita el seu control oficial. Totes les empreses de l'àmbit de l'alimentació estan obligades a inscriure-s'hi. Aquest registre és útil en una situació de risc alimentari, per localitzar a l'operador que l'ha causat i retirar els productes del mercat.

Alguns aspectes d'aclarir abans d'emprendre el procés de registre:

1. El més important és saber què es vol fer i on es comercialitzarà.
2. La normativa europea és prou flexible per adaptar-se a les diferents realitats i necessitats d'un obrador i el que és més important: sempre garanteix la seguretat i la higiene dels aliments.
3. Quan ja s'ha definit el model d'obrador és important demanar assessorament a l'àrea de salut pública corresponent.

Si volem definir un obrador compartit, la legislació no nega la possibilitat que en un mateix espai treballin diferents projectes d'elaboració. La majoria d'elaboracions alimentàries vegetals poden compartir instal·lacions, tenint en compte que s'ha de separar la producció en el temps o en les zones de treball. Haurem de prendre mesures addicionals quan intervenen aliments d'origen animal, cal analitzar més punts crítics per poder compartir espais, ja que són productes amb elaboracions més complexes.

Hi ha d'haver una persona física o jurídica «**figura d'explotador**», com actor responsable de les instal·lacions davant l'autoritat sanitària. Aquesta «Figura d'explotador» pot ser, entre altres, l'administració general d'AgroVallbona titular de la instal·lació, l'entitat jurídica creada per tots els projectes elaboradors usuaris de l'obrador compartit.

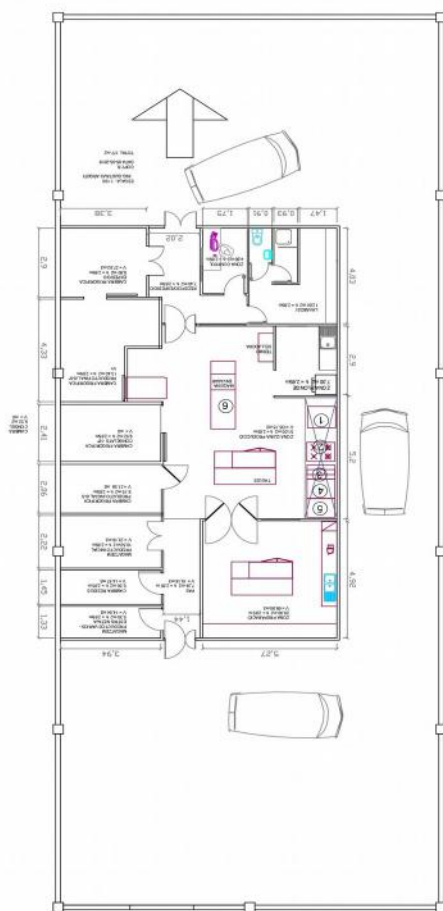
La seguretat alimentària de cada un dels productes és responsabilitat de la persona, empresa o projecte elaborador que el produeix, que ha de complir tots els requisits de la normativa sanitària.

Dins el funcionament de l'obrador compartit han de quedar clars tots els procediments sobre seguretat alimentària, com i quan s'han de fer i qui els ha de dur a terme. Quedaran reflectits, per exemple, en un reglament o règim intern de l'obrador compartit. Entre la «figura d'explotador» i cadascun dels projectes elaboradors poden signar contractes interns on s'indiquin les condicions acordades. En unes ocasions, segons les especificacions de cada cas i del territori, l'obrador compartit té un o diversos números de registre sanitari d'ús per a tots els projectes elaboradors que hi participen; i en altres, l'obrador compartit té un número de registre sanitari com a instal·lació i cada usuari un número de registre del seu producte.

12.1.1 Cuina industrial

La proposta de cuina industrial es concep com un centre d'operacions en el que, per mitjà de la màgia del coneixement de les receptes i les diferents manipulacions de la matèria primera de proximitat immediata s'elabora un producte que és consumit allà mateix o a la mateixa ciutat de Barcelona. Alhora, es concep la cuina i els seus voltants com el lloc on es troba tota la comunitat local per treballar i compartir experiències.

A nivell d'organització de l'espai, la cuina inclouria elements relacionats amb aquests dos objectius principals: una cuina pràctica, d'espais amples, neta a la vista, sense racons, amb tots els requeriments que estipulen les normes de seguretat alimentària; i, a la vegada, una cuina com a espai de trobada entorn els aliments, que faciliti la interacció i les converses. Així, en contrast amb l'acer industrial que per normativa predomina en aquest tipus d'instal·lacions, en el disseny de l'espai s'inclourà materials naturals i càlids per tal de crear un espai amable que convidi a experimentar amb els aliments.



Imatge 9. Plànol de la cuina industrial

a. Canals de distribució

La cuina industrial prepararia un gran nombre d'àpats d'un sol menú agroecològic a preus assequibles, àpats que serien distribuïts per mitjà dels següents canals:

- **Collectivitats:** escoles, clíniques, hospitals, llars de gent gran, escoles bressol, etc. A l'estudi de viabilitat es desenvolupa una proposta pensada per a escoles a un preu de 2,8€/menú i tres treballadores extra respecte la proposta de mínims.
- **Cantina Agrovallbona:** adreçada al veïnat del barri i a tota la comunitat Agrovallbona (treballadores de les diferents àrees d'activitat del projecte, usuàries dels horts socials i veïnals i de les activitats de la Granja del Ritz, alumnes de les formacions, visitants esporàdiques, etc. De cara a l'estudi de viabilitat, es pressuposen 12 àpats al dia durant 20 dies al mes a un preu de 5€.

Altres possibilitats a estudiar:

- **Càterings socials.** Per a entitats i empreses amb impacte social. Calculem 200 € d'ingressos mitjans nets, que s'intentaria potenciar especialment durant l'estiu, mesos amb una reducció important de les vendes de producte hortícola però amb molts esdeveniments socials.
- **Menjar preparat de cinquena gamma (obrir i menjar).** Es proposa estudiar la possibilitat d'establir acords amb punts de venda de la ciutat en el format «nostrum» (menjar preparat per consumir al lloc o endur). Fem un càlcul de 50 àpats mensuals a 7 €.
- **Restaurant social.** Es tracta d'un projecte que no està en marxa en l'actualitat però sí redactat per part de la Cooperativa Menjador Ca la Rosa, responsable de la proposta per a aquesta àrea d'activitat. Podria ser un canal més de distribució en un mitjà termini. Un exemple inspirador és [Foodtopia](#) (Murcia).
- **Lloguer de cuina.** Donat que a Barcelona i voltants hi ha necessitat d'espais per desenvolupar projectes de cuina professional, amb registre sanitari, es contempla la possibilitat de llogar la cuina industrial d'AgroVallbona a empreses de l'àmbit de la cuina i l'ESS de la ciutat. Es calcula una mitjana de 200€ d'ingressos uns 10 cops al mes des del primer any.

b. Activitats formatives i comunitàries

- **Formació de cuina.** La formació professional en cuina sostenible es podria desenvolupar sota dos formats: mitjançant el lloguer a escoles de cuina ja existents (calculant uns ingressos de 150€/mes el primer any, que augmentarien a 150€/dia més endavant) o una formació pròpia impartida per l'equip gestor de la cuina (amb un total de 10 alumnes matriculades anualment a 150€/mensuals).

12.2 Model de gestió i funcionament

De la mateixa manera que la resta d'àrees d'AgroVallbona, la cuina-obrador tindrà el seu propi centre de costos. Es preveu que s'amortitzin les despeses inicials de la cuina (a banda de la rehabilitació de l'edifici) amb la mateixa activitat de la cuina i dels projectes que en ella es desenvolupin. Considerem que aquesta amortització es podria donar al cap de tres anys d'activitat.

El primer any, la cuina incorporaria a 2 persones com a equip promotor, 5 treballadores a jornada completa a cuina i 2 sous de mitja jornada per al transport. Al tercer any d'activitat, en una etapa de maduresa del projecte, es podria mantenir **un equip promotor de 2 persones, augmentant el nombre de treballadores fins a 12, més els dos llocs de treball de transportistes a mitja jornada.**

12.3 Estudi de viabilitat

12.3.1 Inversions inicials

A continuació, desenvolupem una proposta de pressupost orientatiu per a la instal·lació d'un obrador compartit, una cuina comunitària i una cuina industrial, amb tots els requeriments necessaris per a la posada en marxa del projecte.

Obrador

	tamany	preu aprox	unitats	Totals 1ª mà	2ª mà	
Zona de cuinat	campana extractora (central) (Motor extern)	2 metres	2500	1	2500	
	forn de conveccio 4 Gn		1500	1	1500	30% 450
	armari neutre per utensilis (mod:XWVEC-0811)	750x656x676	860	1	860	15% 129
	cuina primax 4 focs + forn		3500	1	3500	30% 1050
	taules centrals (MOD: idc08120) amb calaix	2 metres	935	1	935	15% 140,25
	estanteries	1,5 metres	185	1	185	
				1ª mà	2ª mà	
TOTAL					9.480,00 €	1.769,25 €
descompte 20%					7.584,00 €	1.769,25 €

Cuina central		tamany	preu aprox	unitats	Totals 1ª mà	2ª mà	
Zona	càmera Frigo de 3200x3800 (22,9 m3)		6.968,00 €	1	6.968,00 €		
Emmagatzematge	equip de fred		2.970,00 €	1	2.970,00 €		
	estanteries per zona Camara Frigo	8m	1.589,00 €	1	1.589,00 €	30%	476,70 €
	estanteries per zona de magatzem	6 metres	1.230,00 €	1	1.230,00 €	30%	369,00 €
	Armari congelador 2 portes		820,00 €	1	820,00 €	30%	246,00 €
	Armari refrigerat descongelador carn		1.913,00 €	1	1.913,00 €	30%	573,90 €
	Armari refrigerat descongelador peix		1.913,00 €	1	1.913,00 €	30%	573,90 €

Zona de preparació (ha de ser refrigerat)	refrigeració del espai (30m2 aprox) orientatiu		4.000,00 €	1	4.000,00 €		- €
	taules centrals (MOD: idc08120)	6 metres	820,00 €	3	2.460,00 €	15%	369,00 €
	fregadora o pica (MOD:1817D)+dutxa	2 senes	1.450,00 €	1	1.450,00 €		- €
	armari neutre per utensilis (mod:XWVEC-0811)	750x656x676	860,00 €	1	860,00 €	30%	258,00 €
	Carros de transport (rack)		605,00 €	2	1.210,00 €	30%	363,00 €

Zona de escombraries	escombraries		150,00 €	3	450,00 €		
----------------------	--------------	--	----------	---	----------	--	--

Zona de cuinat	campana extractora (central) (Motor extern)	5 metres	10.000,00 €	1	10.000,00 €		
	forn de 10 gn (XEVC-1011-EPR)		8.000,00 €	1	8.000,00 €	30%	2.400,00 €
	armari neutre per utensilis (mod:XWVEC-0811)	750x656x676	860,00 €	1	860,00 €	30%	258,00 €
	extres forn (kit, filtració, detergent)		394,00 €	1	394,00 €		- €
	cuina primax mg0241 6 focs + forn		4.770,00 €	1	4.770,00 €	30%	1.431,00 €
	taules centrals (MOD: idc08120) amb calaix	6 metres	935,00 €	3	2.805,00 €	15%	420,75 €
	estanteries	3 metres	185,00 €	2	370,00 €		

Zona Plonge	fregadora prerentat amb dutxa i cubell de residus	1 sen	808,00 €	1	808,00 €		
	lavautensilis jemi (mod: GS-31)		3.880,00 €	1	3.880,00 €		
	taules sortida de rentat		540,00 €	1	540,00 €	15%	81,00 €
	estanteries per utilitatge	3 metres	185,00 €	2	370,00 €		

Magatzem de neteja	estanteries per zona de magatzem	6 metres	1.230,00 €	1	1.230,00 €	30%	369,00 €
--------------------	----------------------------------	----------	------------	---	------------	-----	----------

Transport i instal·lació			1.100,00 €	1	1.100,00 €		
--------------------------	--	--	------------	---	------------	--	--

	1ª mà	2ª mà
TOTAL (sense adequació del local)	62.960,00 €	8.189,25 €
descompte 0,20 €	50.368,00 €	8.189,25 €

Obres d'adequació del local (preus Aproximat)	escomesa elèctrica		1.700,00 €	1.700,00 €		
	instal·lacions elèctriques		15.000,00 €	15.000,00 €		
	fontaneria		5.000,00 €	5.000,00 €		
	sanejament		8.000,00 €	8.000,00 €		
	gestió de residus + neteja final		3.000,00 €	3.000,00 €		
				32.700,00 €	total	32.700,00 €

	1ª mà	2ª mà
TOTAL (amb adequació del local)	83.068,00 €	40.889,25 €

Cuina comunitària

	tamany	preu aprox	unitats	Totals 1ª mà	2ª mà		
Zona de cuinat	Armari refrigerat (nevera)		1913	1	1913	30%	573,9
	Forn Mixte Inoxtrend cda-107 (7gn) Serie compact (gas)		4432	1	4432	30%	1329,6
	Extres forn		150	1	150		0
	armari neutre per utensilis (mod:XWVEC-0811)	750x656x676	860	1	860	30%	258
	cuina primax mg0241 6 focs + forn		4770	1	4770	30%	1431
	campana extractora (central) (Motor extern) orientatiu	2 metres	3000	1	3000		0
	restavaixelles steeltech 16-00		1425	1	1425		0
	cistelles restavaixelles		33,8	2	67,6		0
	extres restavaixelles		110	1	110		0
	manguera +pedal		218	1	218		0
	fregadora o pica (MOD:FBD07160)	2 senes	808	1	808		0

		1ª mà	2ª mà
	TOTAL	17.753,60 €	3592,5
descompte	20%	14.202,88 € total	3.592,50 €

12.3.2 Funcionament habitual

En general a les cuines, malgrat que la inversió inicial amb poc personal hi ha una rentabilitat alta. Per analitzar la viabilitat del projecte de cuina-obrador, s'ha desenvolupat un estudi basat en els tres primers anys de viabilitat, que es pot consultar a l'Annex 8. Aquest annex demostra que el primer any, només engegant la cantina i servint àpats a una escola, càterings i menjar preparat ja tenim una cuina en ple rendiment amb un ingrés d'uns 300mil€ bruts. Amb un marge d'entre un 70% generen 87.421 € per gestionar projecte. El segon any s'haurien engegat la resta de projectes, i es podria generar uns 350mil €, permetent una autosustentabilitat completa.

12.4 Experiències referents

The Hubb Community Kitchen

Grup de dones que s'han unit per preparar aliments frescos per a la seva comunitat local. Després de desplaçar-se després del foc de la Torre Grenfell (Londres), algunes de les dones necessitaven un lloc per cuinar aliments frescos per a les seves famílies. Van començar a utilitzar la cuina al Centre de Patrimoni Cultural Musulman Al-Manaar, on les dones que hi treballaven havien estat utilitzant les instal·lacions per cuinar per a la comunitat. Tots compartien la cuina dos dies per setmana, preparant menjar i menjant junts. Es va estendre la paraula i més dones van començar a unir-se, abraçant comunitat i recolzar als seus veïns en el seu moment de necessitat.

Web: <https://almanaar.org.uk/the-kitchen/>

Cuina comunitària dels Xuklis

Es tracta d'una cuina de grans dimensions perquè les famílies en puguin fer ús en el moment que ho necessitin. Les famílies disposen de tots els estris i utensilis necessaris per poder cuinar i per sentir-se com a casa. Interessant col·laboració d'Ikea.

Web: <https://lacasadelsxuklis.org/cuina/>

Foodtopia

Un restaurant a Murcia amb cuina central que es defineix a ell mateix com el canvi en l'escala de consum que necessita el planeta fet a través de consumir els seus menús de baix cost i residu zero.

"La experiencia de los últimos meses en la cocina comedor Foodtopia 1800WATT Murcia demuestra que somos un proyecto viable técnica y eco nómicamente, y que su producto tiene una gran demanda y aceptación por parte de los clientes. Hemos conseguido nuestro objetivo, dar de comer un plato equilibrado, gastronómicamente correcto y de baja huella por el precio de 1Euro."

Web: <http://foodtopia.eu/>

Foodtopia del 7 al 12 de ENERO

Los LUNES 1ro *Un Cabre*
CERRADO

MARTES 2

- ENSALADILLA RUSA VEGANA 1.5€
- POTAJE DE LENTEJAS Y VERDURAS 1€
- MOUSSAKA DE CARNE 2.5€
- TARTA DE QUESO CON SIROPE DE FRESA 2€

MIERCOLES 3

- CREMA DE ZANAHORIA A LA ALBAHACA 1€
- ARROZ DE BANCAL 2€
- ALUBIAS A LA ASTURIANA CON MORCILLA 2.5€
- TARTA DE ZANAHORIA CON Salsa de NARANJA 1.5€

JUEVES 10

- ENSALADA DE CRUDITES CON Salsa DE MIEL 1€
- OLLA GITANA 2€
- PASTA BOLOÑESA 2.5€
- TARTA DEL ABUELO 1.5€

VIERNES 11

- CREMA DE BRÓCOLI 1€
- ARROZ CON VERDURAS AL CURRY 2€
- PASTEL DE PATATA Y CARNE 2.5€
- CRUJIENTE DE MANZANA ASADA 1.5€

SABADO 12*

- CREMA DE PAPAIA CON AJÍ TRIPPO Y PIMIENTOS 1.5€
- CANELONES DE VERDURAS 2€
- FEJOLA DE CARNE Y VERDURAS 2.5€
- CREMA DE CHOCOLATE A LA NARANJA 1.5€

*Por razones de mercado este menú y sus precios podrían verse alterados. Recuerda que en Las Torres y Nistaleg no hay servicio de mesa. *Los sábados nuestros locales del Parque Científico y Polígono cierran.*

Cuina Justa de la Fundació Cassià

Aquest projecte ens aboca a la relació amb l'entorn més proper i ens dona la possibilitat d'assumir el paper d'interlocutors entre les entitats socioculturals, entitats dedicades a la salut mental, entitats del municipi,... i les persones amb fragilitats, transmetent la importància de la corresponsabilitat en el procés d'integració de les persones amb fragilitats dins la xarxa comunitària.

Web: <http://www.cuinajusta.com/?lang=es>

Cuina comunitària de Roquetes

Del Pla de Barris de Roquetes es desprèn l'experiència de la cuina comunitària i el taller de costura.

Web: <http://ajuntament.barcelona.cat/dretssocials/ca/bones-practiques-socials/projecte-m%C3%A9s-amb-menys-espais-daprofitament-de-cuina-i-de-costura>

Cruïlla al Punt

Escola de cuina situada a Ciutat Meridiana adreçada a alumnes de 16 a 29 anys amb un bar-restaurant, inaugurada a finals de l'any 2018.

Web: <https://ajuntament.barcelona.cat/premsa/2018/10/27/es-posa-en-marxa-a-nou-barris-cruïlla-al-punt-una-nova-escola-de-cuina-per-a-joves-i-restaurant-obert-a-la-ciutadania/>

13. Operativització del projecte

El projecte AgroVallbona està compost per 5 àrees d'activitat que es desenvolupen a dos espais diferents i que requereixen un pla de treball desglossat per engegar les seves diferents fases: des de la planificació prèvia i la creació dels òrgans de govern i participació fins a la posada en marxa de les activitats en si mateixes. En aquest sentit, valorem que els passos essencials a seguir per tal de fer realitat AgroVallbona són els següents:

Granja Ritz

- Obtenció de finançament
- Estudi arquitectònic de la Granja Ritz
- Recuperació dels edificis de la Granja Ritz i adequació dels exteriors
- Constitució de la Coordinadora
- Redacció de conveni dels projectes ubicats a la Granja Ritz
- Concurs públic dels projectes ubicats a la Granja
- Constitució de la Junta Gestora
- Desenvolupament detallat dels projectes
- Posada en marxa dels projectes ubicats a la Granja Ritz

La Ponderosa

- Obtenció de finançament
- Propietat de la Ponderosa
- Requalificació urbanística de les parcel·les
- Establiment d'acord de cessió amb l'equip de treball de l'hort professional
- Redacció de conveni i concurs dels horts socials i veïnals
- Incorporació als òrgans de gestió dels equips de treball
- Inici de conversió a Producció Agrària Ecològica de l'hort professional
- Inici de transició del model de comercialització i posada en marxa dels horts socials i veïnals
- Funcionament habitual d'AgroVallbona

Atès que l'hort professional de La Ponderosa està actualment en actiu i atès que consisteix en el cultiu d'hortalisses segons el model de producció convencional, les propostes de conversió a la Producció Agrària Ecològica desenvolupades per a l'àrea «Producció professional d'hortalisses ecològiques» (Capítol 8) s'hauran d'implementar progressivament per mitjà de l'establiment d'una col·laboració estreta i un acompanyament potent de l'equip de professionals que treballen actualment a la Ponderosa.

Consegüentment, atès que les propostes que s'han elaborat per a l'àrea «comercialització per mitjà de circuits curts d'aliments de proximitat i ecològics» (Capítol 9) compten amb que s'iniciï la conversió a la Producció Agrària Ecològica de l'hort professional preveiem que, mentre no es posa en marxa l'esmentat procés de conversió, per tal de poder començar a abastir a les col·lectivitats i a l'Agrobotiga de la Granja del Ritz, aquesta àrea podria engegar la seva activitat establint acords amb la pagesia que fa producció ecològica als espais agraris més propers a Barcelona (Maresme, Baix Llobregat, Collserola, etc.). Aquesta és també la proposta per a l'àrea de «cuina»: mentre l'horta professional de la Ponderosa no iniciï la conversió a la Producció Agrària Ecològica, la cuina, la cantina i l'obrador s'abastirien de proveïdors externs al projecte global d'AgroVallbona.

14. Finançament

En relació a les possibles fonts de finançament i a la implicació en termes econòmics de l'Ajuntament i la resta d'administracions públiques que es vulguin comprometre amb el projecte, la proposta és que AgroVallbona compti amb dos tipus d'àrees d'activitat. Per una banda estarien les àrees «producció professional d'hortalisses ecològiques», «comercialització per mitjà de circuits curts d'aliments de proximitat i ecològics» i «cuina d'aliments de proximitat i ecològics», àrees que, un cop superada la fase d'arrencada (en el cas de l'horta seria el període de conversió a la Producció Agrària Ecològica) podran assegurar la seva viabilitat econòmica de forma eminentment autònoma, fet que no treu que puguin necessitar algun suport puntual per part de les administracions públiques compromeses amb el projecte.

Per altra banda, hi hauria les àrees que prestaran serveis a la comunitat, i que per tant tindran un retorn social més gran i evident («horts socials i veïnals ecològics» i «espai comunitari de dinamització agroecològica»). Pel tipus d'activitat que desenvoluparan, la viabilitat econòmica del funcionament ordinari d'aquestes àrees dependrà en bona mesura del suport i el finançament regular que aportin les administracions públiques compromeses amb el projecte, principalment l'Ajuntament de Barcelona atès que es tracta d'un projecte estratègic a nivell de ciutat.

Més enllà de les despeses i els ingressos que tindran les diferents àrees un cop el projecte es trobi en fase de funcionament²⁸, per tal de posar en marxa el projecte i les seves cinc àrees d'activitat caldrà realitzar inversions inicials importants, tant a la finca de la Ponderosa com a la de la Granja del Ritz (rehabilitacions o reconstruccions d'edificis, adequació d'espais, instal·lacions, adquisició d'equips, tramitació de permisos i llicències d'activitat, etc.). A continuació presentem una primera aproximació a les diverses fonts de finançament que podrien possibilitar l'obtenció dels recursos necessaris tant per a la realització de les inversions inicials com per garantir el funcionament ordinari de les àrees d'activitat del projecte que requeriran finançament institucional per ser viables econòmicament. Tot i presentar aquesta primera aproximació, emfatitzen la necessitat de treballar amb molta més profunditat aquesta qüestió en les properes etapes de desenvolupament del projecte ja que no hi ha dubte que és absolutament determinant per a fer realitat AgroVallbona.

Subvencions europees

AgroVallbona és un projecte que té un potencial enorme per incidir tant a nivell de barri i en la seva realitat local més propera com a una escala molt més àmplia, metropolitana o fins i tot més enllà. La seva

28 Aquests aspectes s'analitzen en les propostes de model de negoci i estudi de viabilitat que s'han realitzat per a cada àrea i que es presenten en els capítols que es dediquen en aquest informe a cadascuna de les cinc àrees d'activitat d'AgroVallbona.

vocació de ser un projecte referent a Catalunya i l'Estat en el seu camp i el seu caràcter transversal en quant als camps temàtics en els que fa aportacions molt rellevants a nivell de ciutat (alimentació, salut, medi ambient, drets socials, dinamització comunitària...) permet considerar un finançament a escala europea. En aquest sentit, les bases de les línies de subvenció europees Horizon 2020, Life i Life Preparatory, entre d'altres, s'ajusten molt bé als objectius, les característiques i l'essència d'AgroVallbona. La presentació del projecte a aquestes convocatòries es podrà dur a terme a través de la Coordinadora d'AgroVallbona, un dels òrgans de participació del projecte que es presenten al Capítol 6.2., i mitjançant la col·laboració entre administracions públiques, agents acadèmics i teixit local.

Àrees municipals

Les diferents àrees de l'Ajuntament de Barcelona i de la resta d'administracions públiques que es comprometen activament amb el projecte hauran de planificar una partida pressupostària per fer possible el funcionament ordinari de les àrees d'activitat «horts socials i veïnals ecològics» i «espai comunitari de dinamització agroecològica». En el cas de l'Ajuntament de Barcelona, les àrees, comissionats i programes que fins ara han mostrat major interès i que s'espera que recolzin el projecte aportant recursos, suport tècnic, etc. són Pla de Barris, Ecologia Urbana, Economia Social, Desenvolupament Local i Consum, Drets Socials i Salut.

Organismes metropolitans

El projecte AgroVallbona, tot i estar enclavat a un barri de la ciutat de Barcelona, comptarà amb una important influència i impacte a nivell metropolità i podrà servir com a referent replicable a altres municipis de forma segmentada o globalment. Per això, proposem mirar d'implicar en el projecte tant a nivell de suport tècnic com d'aportació de finançament la Diputació de Barcelona, l'Àrea Metropolitana de Barcelona (especialment en base a la Carta Alimentària Metropolitana elaborada pel PEMB) i altres ens supramunicipals.

Subvencions de la Generalitat

De cara a les següents fases de desenvolupament del projecte es proposa explorar les següents possibles fonts de finançament:

- **Projecte Singulars**, adreçada a reforçar l'ocupabilitat de joves;
- **Ajuts a la primera instal·lació de joves agricultors i agricultores**, especialment adient en cas de necessitat de compra de maquinària;

- Subvencions per a la incorporació de socis o sòcies treballadors/es o socis o sòcies de treball a cooperatives i societats laborals, destinada a premiar la incorporació de personal fixe a les cooperatives de treball.

Subvencions municipals

Una altra possible font de finançament que caldrà estudiar són les convocatòries de subvencions del propi Ajuntament de Barcelona, especialment les següents:

- Subvencions generals de l'Ajuntament i dels Districtes (per a projectes menors)
- Impulsem el que fas, convocatòria del Comissionat d'Economia Social, Desenvolupament Local i Consum que el 2019 inclourà una línia específica per a projectes que promouen la transformació del sistema agroalimentari en base a les propostes de l'Ae i la Sobirania Alimentària.
- Matchfunding, proposta híbrida entre micromecenatge i finançament municipal impulsada pel Comissionat d'Economia Social, Desenvolupament Local
- **Altres:** Compromís de Barcelona pel Clima, Promoció i reforç de l'ESS, Projectes d'acció comunitària i associacionisme, etc.

Taxa turística

Els ingressos de la taxa turística es destinen, entre altres, a actuacions que tinguin un retorn a la ciutadania. AgroVallbona és un candidat especialment adient en tant que aposta per millorar les condicions de vida i els serveis a Vallbona i la Zona Nord de la ciutat, territori perifèric de Barcelona especialment necessitat d'aquest tipus d'iniciatives.

Altres ajuts privats

Diferents entitats particulars destinen recursos a projectes sense ànim de lucre i amb retorn ambiental o social pel medi i les persones. Tenint en compte les característiques d'AgroVallbona són especialment interessants les convocatòries de la Fundació Nina Carasso i la Fundación Biodiversidad, entre d'altres.